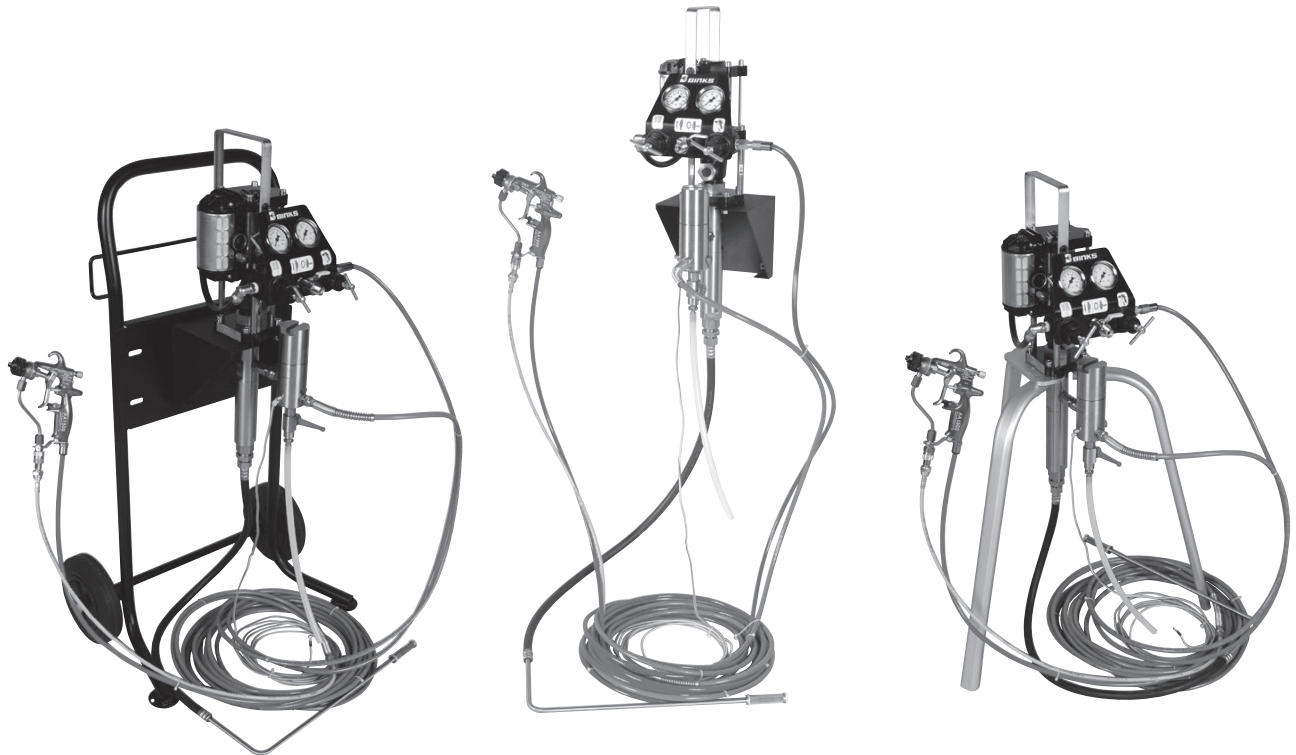


# MX412

## 12:1 Pump Systems for Air Assist & Airless Finishing

Patent 7,603,855



<b>SPECIFICATIONS</b>	
Ratio:	12:1
Maximum air inlet pressure:	8 bar [116 psi]
Maximum fluid pressure:	96 bar [1392 psi]
Displacement per cycle:	24 cc [0.8 oz]
Output @ 60 cycles/min:	1.4 L/m [0.4 gal/m]
Air consumption @ 20 cycles/min. @ 8 bar [116 psi] air inlet pressure:	625 LPM [2.25 SCFM]
Maximum recommended continuous cycle rate:	20 cycles/min
Air inlet connection:	3/8" BSP(m) and 1/4" NPS(m)
Air piston diameter:	55 mm [2.2 in]
Stroke length:	75 mm [3.0 in]
Fluid inlet connection:	3/4" NPS(m)
Fluid outlet connection:	3/8" BSP(m) / 3/8" NPS(m)
Wetted parts materials of construction:	Stainless Steel, Tungsten Carbide, Hard Chrome, PTFE, Polyethylene, Leather
Sound level:	88 dB

In this part sheet, the words **WARNING**, **CAUTION** and **NOTE** are used to emphasize important safety information as follows:

**⚠ WARNING**  
 Hazards or unsafe practices which could result in severe personal injury, death or substantial property damage.

**⚠ CAUTION**  
 Hazards or unsafe practices which could result in minor personal injury, product or property damage.

**NOTE**  
 Important installation, operation or maintenance information.

**⚠ WARNING**

**Read the following warnings before using this equipment.**



**READ THE MANUAL**  
 Before operating finishing equipment, read and understand all safety, operation and maintenance information provided in the operation manual.



**WEAR SAFETY GLASSES**  
 Failure to wear safety glasses with side shields could result in serious eye injury or blindness.



**DE-ENERGIZE, DEPRESSURIZE, DISCONNECT AND LOCK OUT ALL POWER SOURCES DURING MAINTENANCE**  
 Failure to De-energize, disconnect and lock out all power supplies before performing equipment maintenance could cause serious injury or death.



**OPERATOR TRAINING**  
 All personnel must be trained before operating finishing equipment.



**EQUIPMENT MISUSE HAZARD**  
 Equipment misuse can cause the equipment to rupture, malfunction, or start unexpectedly and result in serious injury.



**KEEP EQUIPMENT GUARDS IN PLACE**  
 Do not operate the equipment if the safety devices have been removed.



**PROJECTILE HAZARD**  
 You may be injured by venting liquids or gases that are released under pressure, or flying debris.



**PINCH POINT HAZARD**  
 Moving parts can crush and cut. Pinch points are basically any areas where there are moving parts.



**PACEMAKER WARNING**  
 You are in the presence of magnetic fields which may interfere with the operation of certain pacemakers.



**AUTOMATIC EQUIPMENT**  
 Automatic equipment may start suddenly without warning.



**INSPECT THE EQUIPMENT DAILY**  
 Inspect the equipment for worn or broken parts on a daily basis. Do not operate the equipment if you are uncertain about its condition.



**NEVER MODIFY THE EQUIPMENT**  
 Do not modify the equipment unless the manufacturer provides written approval.



**KNOW WHERE AND HOW TO SHUT OFF THE EQUIPMENT IN CASE OF AN EMERGENCY**



**PRESSURE RELIEF PROCEDURE**  
 Always follow the pressure relief procedure in the equipment instruction manual.



**NOISE HAZARD**  
 You may be injured by loud noise. Hearing protection may be required when using this equipment.



**HIGH PRESSURE CONSIDERATION**  
 High pressure can cause serious injury. Relieve all pressure before servicing. Spray from the spray gun, hose leaks, or ruptured components can inject fluid into your body and cause extremely serious injury.



**STATIC CHARGE**  
 Fluid may develop a static charge that must be dissipated through proper grounding of the equipment, objects to be sprayed and all other electrically conductive objects in the dispensing area. Improper grounding or sparks can cause a hazardous condition and result in fire, explosion or electric shock and other serious injury.





**PROP 65 WARNING**  
 WARNING: This product contains chemicals known to the State of California to cause cancer and birth defects or other reproductive harm.

**IT IS THE RESPONSIBILITY OF THE EMPLOYER TO PROVIDE THIS INFORMATION TO THE OPERATOR OF THE EQUIPMENT. FOR FURTHER SAFETY INFORMATION REGARDING THIS EQUIPMENT, SEE THE GENERAL EQUIPMENT SAFETY BOOKLET (77-5300).**

Note: Read and follow all instructions and safety precautions before using this equipment.

**Product Descriptions**  
 MX412 Pump Assemblies

This product is designed for use with Solvent based and Waterborne materials. Suitable for use in Zone 1 and 2, Protection Level: II 2 G X


Manufacturer: **Finishing Brands**  
 320 Philips Ave.  
 Toledo, OH 43612

**EU Declaration of Conformity**

We: Finishing Brands declare that the above product conforms with the Provisions of Machinery Directive 2006/42/EC and the ATEX Directive 94/9/EC by complying with the following statutory documents and harmonized standards:

Machinery Safety Standards EN ISO 12100, EN ISO 4413, EN ISO 4414 & EN12621  
 Explosion Prevention Potentially Explosive Atmospheres EN 1127-1  
 Non-electrical Equipment for Potentially Explosive Atmospheres BS EN 13463-1  
 Constructional Safety for Potentially Explosive Atmospheres EN 13463-5

Providing all conditions of safe use stated within the product manuals have been complied with and that the final equipment into which this product is installed has been re-assessed as required, in accordance with essential health and safety requirements of the above standards, directives and statutory instruments and also installed in accordance with any applicable local codes of practice.

  
 Chuck McCulloch, General Manager  
 May 23, 2014

Binks reserves the right to modify equipment specification without prior notice.

**⚠ WARNING**

**HIGH PRESSURE CAN CAUSE SERIOUS INJURY IF EQUIPMENT IS INSTALLED OR USED INCORRECTLY—READ, UNDERSTAND, AND OBSERVE ALL WARNINGS AND INSTRUCTIONS IN THIS MANUAL.**

**INSTALL, OPERATE OR SERVICE THIS EQUIPMENT ONLY AFTER ALL INSTRUCTIONS ARE CLEARLY UNDERSTOOD.**

It is the responsibility of the employer to place this information into the hands of the operator.

**⚠ WARNING**

Hazards or unsafe practices which could result in severe personal injury, death or substantial property damage.

**⚠ CAUTION**

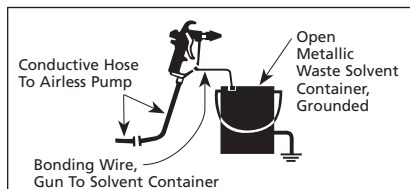
Hazards or unsafe practices which could result in minor personal injury, product or property damage.

**NOTE**

Important installation, operation or maintenance information.

**AVOID STATIC SPARKING**

1. Use Binks **NO-WIRE** conductive hose in all airless spraying operations. Be sure the gun and hose have continuity.
2. Make sure the pump is grounded. **NEVER** operate the unit when it is on a non-grounded platform.
3. When flushing or cleaning with a combustible solvent, always use an open metallic container for receiving the waste solvent. Ground the solvent receptacle.
4. **ALWAYS** remove spray tip when flushing the system. Operate the pump at the lowest possible pressure.

**GENERAL WARNINGS**

1. **NEVER** leave a pressurized sprayer unattended.
2. Periodically inspect all hoses for leaks and/or abrasions and tighten all connections before use. **DO NOT ATTEMPT TO REPAIR** a defective hose. **REPLACE** it with another conductive hose.
3. **ALWAYS** relieve pressure in the system by turning bypass valve to **BYPASS** or triggering spray gun before disassembly of any component parts.

**CAUTION**

Never store de-ionized, distilled, reverse osmosis or any pure grade of water in the pump. These fluids may cause corrosion.

**NOTE**

BINKS is not responsible for misapplication of pumps. Consult your BINKS representative for application assistance.

**NOTE**


Be sure that all fluids, solvents and fillers to be used are chemically and physically compatible with wetted parts in the pump. Consult your BINKS representative for pump materials of constructions and compatibility information. Consult the fluid manufacturer for information regarding the fluids to be used.

**REPLACEMENT PARTS**

The pump is designed to use authorized parts only. When using this pump with parts that do not comply with the minimum specifications and safety devices of Binks, the user assumes all risks and liabilities.

**⚠ WARNING****EXCESSIVE AIR PRESSURE**

Can cause personal injury, pump damage or property damage. Do not exceed maximum inlet air pressure as stated on motor model plate.

HAZARD	CAUSE	SAFEGUARDS
<p><b>EXPLOSION</b></p> 	<p><b>STATIC ELECTRICITY</b> Use of this equipment in a potentially explosive atmosphere. Vapors from flammable liquids can catch fire or explode from static electricity discharges.</p>	<ol style="list-style-type: none"> <li>1. If installing this equipment in a potentially explosive atmosphere, check the ATEX equipment category and temperature ratings meet the requirements for the zoned area.</li> <li>2. Check electrical continuity of the air supply to earth — should be no greater than <math>10^6 \Omega</math>.</li> <li>3. Electrically bond all metallic equipment to earth. Should be no greater than <math>1 \Omega</math>.</li> </ol>
<p><b>SPECIAL CONDITIONS FOR SAFE USE REQUIRED BY ATEX CERTIFICATION</b></p>	<p>Over pressurization of equipment can cause equipment failure or injury. Use lubricating medium resistant to carburisation. Improper operation or maintenance may create a hazard.</p>	<ol style="list-style-type: none"> <li>1. Do not exceed the stated maximum working pressures and motor speed as specified in this manual.</li> <li>2. Only a suitably approved static dissipating or conductive air supply hoses shall be attached to the equipment and terminated to the air supply.</li> <li>3. Air supplies (compressors, etc.) shall be sited in a non-hazardous area with a filter on the air intake system to prevent the ingress of dust or similar foreign material into the parts where compression takes place.</li> <li>4. Use lubricating medium resistant to carburisation and has an auto ignition temperature of more than <math>185^\circ\text{C}</math> for T4 equipment.</li> <li>5. User shall ensure all metallic parts of the equipment are suitably bonded to earth. Should be no greater than <math>1 \Omega</math>.</li> </ol>

## STARTUP AND OPERATION

### GROUNDING THE BINKS PUMP

#### **⚠ WARNING**

To prevent static charging igniting the flammable spray material, the BINKS pump must be grounded before it is started up. A grounding cable is included with the pump.

1. Clamp the grounding cable to the terminal on the high pressure filter or the air motor.
2. Connect the other end of the grounding cable to a suitable grounding device (e.g. grounding bar).

### PREPARING TO START UP THE BINKS PUMP

Proceed as follows:

1. Check that the solvent cup is full to the level shown. If necessary, add material to the solvent cup. (Order part no. 0114-009433 for solvent based paint, and part no. 0114-014871 for waterborne paint.)
2. Attach a suitable fluid hose to the outlet fitting.

#### **⚠ WARNING**

The fluid hose supplied by BINKS is identified with the maximum permitted working pressure and the bursting pressure. The lesser value—the maximum permitted working pressure—must be greater than the maximum permitted working pressure of the pump.

3. Connect the gun—designed at least for the maximum permitted working pressure of the pump—to the fluid hose.
4. Make sure that the ball valve on the air control assembly is closed.
5. Connect the compressed air supply to the air inlet connection.
6. The pump is equipped with an air pressure regulator. Before putting the pressure line into operation, relieve the pressure regulator by fully unscrewing the control knob. Thereafter rotate the control knob clockwise until the pressure gauge on the regulator indicates the required pressure.

#### **NOTE**

The pump is equipped with an air pressure safety valve.

### RINSING THE BINKS PUMP

#### **⚠ WARNING**

Wear eye protection.

Every BINKS pump is tested with water during final inspection and thoroughly rinsed with a non-gumming preservative oil. With this rinsing process, it is possible that the residual moisture of water emulsion will be left in the pump.

Before the unit is started up for the first time, a suitable solvent must be used to thoroughly rinse out the remains of the preservative fluid and the unavoidable impurities introduced during equipment assembly.

Proceed as follows:

1. Prepare the BINKS pump for start-up as shown above.
2. Close the high pressure ball valve on the fluid filter.
3. Immerse the siphon kit in the tank of solvent.
4. Insert the return flow hose into the tank of solvent. Open the high pressure ball valve on the fluid filter.
5. Open the ball valve and set the air regulator to approximately 1 bar (14.5 psi). The siphon kit now draws in the solvent. The solvent runs back to the solvent tank through the high pressure filter, the high pressure ball valve and the return flow hose.
6. Remove the spray tip from the gun and point the gun into the tank. Unlock the safety lever on the gun, operate the gun and close the high pressure ball valve. The solvent will now flow through the high pressure filter, the fluid hose and the gun, back into the tank. The time of rinsing depends on the length of the material lines and the solubility of the spray material. We recommend a short reflush with "fresh" solvent.
7. Release the gun trigger.
8. Slowly increase the pressure at the regulator to maximum working pressure while checking and testing

that all lines and screw and plug caps are tightly sealed. If there are any leaks in the system, shut down the BINKS pump immediately. Only re-start the BINKS pump once you have repaired the leak.

9. Reduce the air pressure at the air regulator again and close the ball valve.
10. Make sure that the return flow hose is still directed into the solvent tank. Carefully open the high pressure ball valve to reduce the pressure in the fluid hose and in the high pressure filter.
11. Point the gun into the tank of solvent and operate the trigger, to reduce any pressure which may still exist in the fluid hose and in the gun.

#### **⚠ CAUTION**

If working with waterborne material, the BINKS pump must again be thoroughly rinsed with water before it is started up.

### FLUSH PUMP BEFORE OPERATION

The pump was factory tested with lightweight oil. Some residue is left in to protect the pump parts. If this could contaminate the fluid you are pumping, flush it thoroughly with a compatible solvent. To start the pump, follow the procedure in the following section, Start and Adjust Pump.

#### **NOTE**

Flush the pump with a solvent compatible with the material to be pumped. The pump was tested with oil at the factory.

### START-UP

1. Prepare the BINKS pump for start-up as shown above and if necessary, rinse pump.
2. Close the high pressure ball valve on the fluid filter.
3. Immerse the siphon kit in the spray material to be used.
4. Place the return flow hose in the tank. Then open the high pressure ball valve.
5. Open the ball valve for the compressed air supply and use the pressure regulator to set the compressed air

(continued on next page)

## STARTUP AND OPERATION

supply to 1 bar (14.5 psi). The pump will now draw in the spray material. The spray material flows back into the tank through the high pressure filter, the high pressure ball valve and the return pipe.

- Remove the spray tip from the gun and point the gun into the tank. Unlock the safety lever on the gun. Operate the gun trigger and close the high pressure ball valve. The spray material will now flow through the high pressure filter, the fluid hose and the gun, back into the tank.
- Release the gun trigger and set the working pressure at the regulator.

### NOTE

Before carrying out any coating work, we recommend a test spray (e.g. on to paper or wood). Only if the test gives you the desired result should you start to coat the actual object.

### WORK STOPPAGES

#### CAUTION

If working with 2-K spray material, you must note the given pot life and follow it precisely. Within this time, the unit must be carefully cleaned and rinsed with the recommended solvent. There must be no residue left in the pump, the high pressure filter or the gun.

#### CAUTION

When work is stopped, the safety lever of the gun must be locked.

For work stoppages of between 10 and 30 minutes, please proceed as follows:

#### WARNING

Wear eye protection.

- Lock the safety lever on the gun.
- Shut off the compressed air supply by closing the ball valve.
- Briefly open the high pressure ball valve, taking care that the return flow hose is not pointed at other people or at yourself, until the pressure has reduced. Then close the high pressure ball valve again.
- Clean the outside of the spray nozzle from spray material residue.

### SHUT-DOWN

#### CAUTION

Once work is completed, the BINKS pump must be thoroughly cleaned. Under no circumstances must you allow paint residue to dry out in the unit. To clean the pump, use a solvent appropriate to the spray material.

#### WARNING

Wear eye protection.

- Close the ball valve for the compressed air supply.
- Make sure that the flow hose is still directed into the spray material tank. Carefully open the high pressure ball valve to reduce the pressure in the pump and in the high pressure filter.
- Remove the spray tip from the gun.
- Point the gun into the tank of spray material and operate the trigger to reduce any pressure which may still exist in the fluid hose and in the gun.
- Lock the safety lever on the gun.
- Remove the siphon kit from the spray material.

### CLEANING YOUR BINKS PUMP

#### CAUTION

Do not allow spray material or solvent to soak into the ground.

#### WARNING

Wear eye protection.

- Clean the pump and the siphon kit from the outside. Immerse the suction system in the tank of solvent.
- Clean the fluid tip/tip system as described in the service bulletin of the spray gun. We recommend to soak the fluid tip in solvent.
- Unlock the safety lever of the gun without fluid tip. Operate the gun. Close the high pressure ball valve. Set the air inlet pressure to 1 bar (14.5 psi) and slowly open the ball valve. Let the solvent run through the system so that the spraying material can rinse out.

- Let the solvent run through the system for a couple of minutes until the solvent runs clear through the gun. Close the ball valve and lock the safety lever of the gun.
- Clean the gun from the outside and check the filter on the handle (if mounted).
- Clean the filter element of the high pressure filter.
- Clean the filter of the siphon kit.
- We recommend keeping the pump filled with liquid.

### NOTE

If the pump is not to be used for longer periods of time, we recommend flushing the system with a light, silicone-free oil.

## MX412 CART MOUNTED SYSTEMS

# MX412

# C

### SEALS

PL = PTFE / Leather  
 PP = PTFE  
 PU = PTFE / UHMW  
 UC = U-Cups

### SPRAY GUN

0 = none  
 E = AA1600 Flat Tip  
 F = AA1600 Twist Tip  
 P = Airless 75

### AIR CONTROL

0 = none  
 D = Air Control

### FILTER

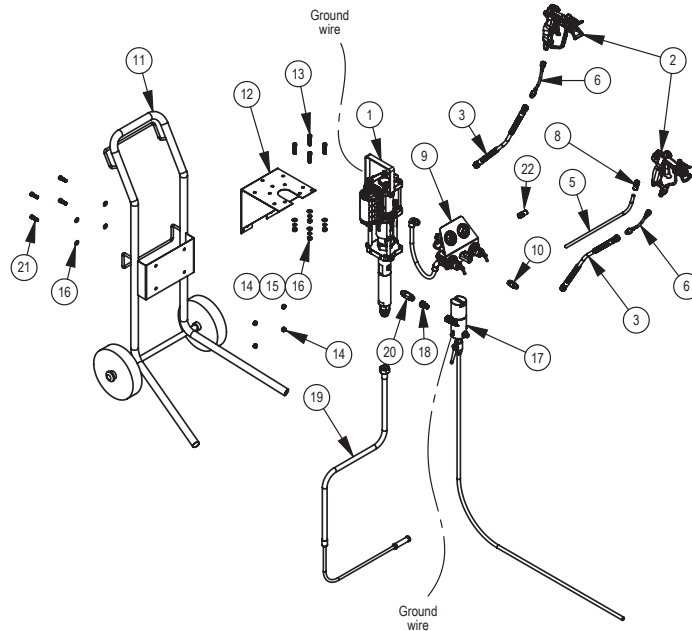
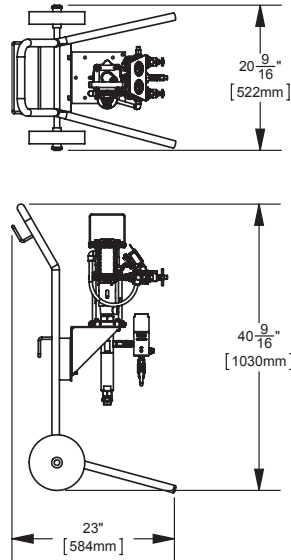
0 = none  
 1 = 100 mesh  
 2 = 200 mesh

### SIPHON

0 = none  
 S = 5 gallon  
 T = 55 gallon

### HOSE

00 = none  
 25 = 25 ft / whip  
 50 = 50 ft / whip



## SYSTEM COMPONENT LIST

ITEM NO.	PART NUMBER	DESCRIPTION	QTY	PART SHEET
1	MX412PL	BARE PUMP ASSEMBLY (PTFE/LEATHER)	1 IF SEAL TYPE = PL	77-2906
	MX412PP	BARE PUMP ASSEMBLY (PTFE)	1 IF SEAL TYPE = PP	
	MX412PU	BARE PUMP ASSEMBLY (PTFE/UHMW)	1 IF SEAL TYPE = PU	
	MX412UC	BARE PUMP ASSEMBLY (U-CUPS)	1 IF SEAL TYPE = UC	
2	0909-1600-HF1310	AA1600 GUN ASSEMBLY (1310 FLAT TIP)	1 IF GUN TYPE = E	77-2921
	0909-1600-HT0613	AA1600 GUN ASSEMBLY (613 TWIST TIP)	1 IF GUN TYPE = F	
	0811-7500-1	AIRLESS 75 GUN ASSEMBLY	1 IF GUN TYPE = P	77-2950
3	71-4995	MATERIAL HOSE (3/16" ID X 25', 1900 PSI)	1 IF HOSE LENGTH = 25    2 IF HOSE LENGTH = 50	
4	72-791	DM NIPPLE (1/4" NPS, SS) [NOT SHOWN]	1 IF HOSE LENGTH = 50	
5	71-4803	AIR HOSE (3/8" OD TUBE X 28FT)	1 IF HOSE LENGTH = 25	
	71-4804	AIR HOSE (3/8" OD TUBE X 53FT)	1 IF HOSE LENGTH = 50	
6	71-6844	MATERIAL HOSE (1/8" ID X 3', 5000 PSI)	1 IF HOSE LENGTH = 25 / 50	
7	72-2332	SWIVEL ADAPTER (1/4" NPS M X F) [NOT SHOWN]	1 IF GUN TYPE = P	
8	54-4976	ADAPTER FITTING (3/8" OD TUBE X 1/4" NPS F)	1 IF GUN TYPE = E / F	
9	0115-010180	AIR CONTROL ASSEMBLY	1 IF AIR CONTROL = D	
10	83-4233	DM NIPPLE (1/4" NPS/NPT X 3/8" NPS/NPT)	1 IF AIR CONTROL = D	
11	0115-010186	TROLLEY ASSEMBLY	1	
12	0115-010179	PUMP BRACKET	1	
13	0115-010001	SOCKET HEAD CAP SCREW (M8 X 35mm)	4	
14	0115-010030	HEX NUT (M8)	8	
15	0115-010031	LOCK WASHER (M8)	4	
16	0115-010035	FLAT WASHER (M8)	8	
17	0115-010326	S.S. FILTER ASSEMBLY (100 MESH)	1 IF FILTER TYPE = 1	
	0115-010630	S.S. FILTER ASSEMBLY (200 MESH)	1 IF FILTER TYPE = 2	
18	103-1238	SWIVEL ADAPTER (3/8" NPS F X 1/4" NPT/NPS M)	1 IF NO FILTER	
19	41-17260	SIPHON TUBE ASSEMBLY (5 GALLON)	1 IF SIPHON SIZE = S	
	0115-010381	SIPHON TUBE ASSEMBLY (55 GALLON)	1 IF SIPHON SIZE = T	
20	0115-010256	CHECK VALVE	1	
21	0115-010227	SOCKET HEAD CAP SCREW (M8 X 25)	4	
22	85-521	SWIVEL ELBOW (3/8" OD TUBE X 1/4" NPT)	1 IF AIR CONTROL = D	

## MX412 WALL MOUNTED SYSTEMS

# MX412

# W

### SEALS

PL = PTFE / Leather  
 PP = PTFE  
 PU = PTFE / UHMW  
 UC = U-Cups

### SPRAY GUN

0 = none  
 E = AA1600 Flat Tip  
 F = AA1600 Twist Tip  
 P = Airless 75

### AIR CONTROL

0 = none  
 D = Air Control

### FILTER

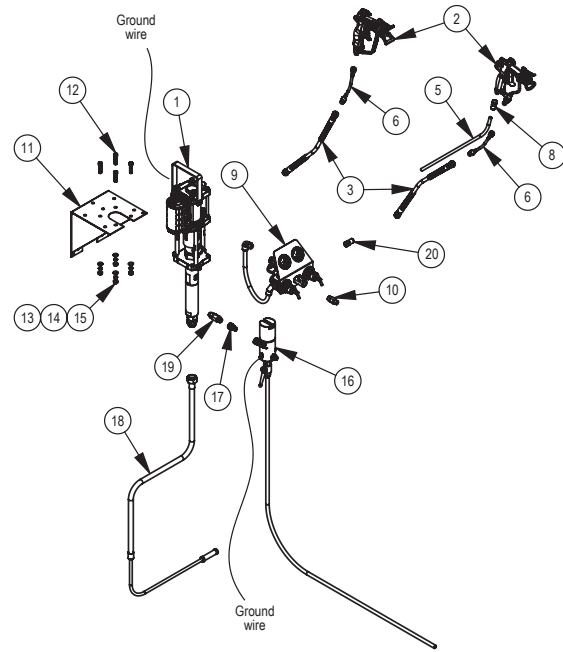
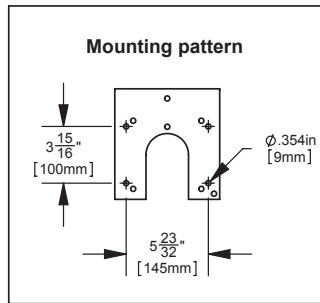
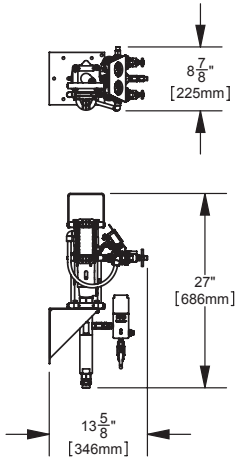
0 = none  
 1 = 100 mesh  
 2 = 200 mesh

### SIPHON

0 = none  
 S = 5 gallon  
 T = 55 gallon

### HOSE

00 = none  
 25 = 25 ft / whip  
 50 = 50 ft / whip



## SYSTEM COMPONENT LIST

ITEM NO.	PART NUMBER	DESCRIPTION	QTY	PART SHEET
1	MX412PL	BARE PUMP ASSEMBLY (PTFE/LEATHER)	1 IF SEAL TYPE = PL	77-2906
	MX412PP	BARE PUMP ASSEMBLY (PTFE)	1 IF SEAL TYPE = PP	
	MX412PU	BARE PUMP ASSEMBLY (PTFE/UHMW)	1 IF SEAL TYPE = PU	
	MX412UC	BARE PUMP ASSEMBLY (U-CUPS)	1 IF SEAL TYPE = UC	
2	0909-1600-HF1310	AA1600 GUN ASSEMBLY (1310 FLAT TIP)	1 IF GUN TYPE = E	77-2921
	0909-1600-HT0613	AA1600 GUN ASSEMBLY (613 TWIST TIP)	1 IF GUN TYPE = F	
	0811-7500-1	AIRLESS 75 GUN ASSEMBLY	1 IF GUN TYPE = P	77-2950
3	71-4995	MATERIAL HOSE (3/16" ID X 25', 1900 PSI)	1 IF HOSE LENGTH = 25    2 IF HOSE LENGTH = 50	
4	72-791	DM NIPPLE (1/4" NPS, SS) [NOT SHOWN]	1 IF HOSE LENGTH = 50	
5	71-4803	AIR HOSE (3/8" OD TUBE X 28FT)	1 IF HOSE LENGTH = 25	
	71-4804	AIR HOSE (3/8" OD TUBE X 53FT)	1 IF HOSE LENGTH = 50	
6	71-6844	MATERIAL HOSE (1/8" ID X 3', 5000 PSI)	1 IF HOSE LENGTH = 25 / 50	
7	72-2332	SWIVEL ADAPTER (1/4" NPS M X F) [NOT SHOWN]	1 IF GUN TYPE = P	
8	54-4976	ADAPTER FITTING (3/8" OD TUBE X 1/4" NPS F)	1 IF GUN TYPE = E / F	
9	0115-010180	AIR CONTROL ASSEMBLY	1 IF AIR CONTROL = D	
10	83-4233	DM NIPPLE (1/4" NPS/NPT X 3/8" NPS/NPT)	1 IF AIR CONTROL = D	
11	0115-010179	PUMP BRACKET	1	
12	0115-010001	SOCKET HEAD CAP SCREW (M8 X 35mm)	4	
13	0115-010030	HEX NUT (M8)	4	
14	0115-010031	LOCK WASHER (M8)	4	
15	0115-010035	FLAT WASHER (M8)	4	
16	0115-010326	S.S. FILTER ASSEMBLY (100 MESH)	1 IF FILTER TYPE = 1	
	0115-010630	S.S. FILTER ASSEMBLY (200 MESH)	1 IF FILTER TYPE = 2	
17	103-1238	SWIVEL ADAPTER (3/8" NPS F X 1/4" NPT/NPS M)	1 IF NO FILTER	
18	41-17260	SIPHON TUBE ASSEMBLY (5 GALLON)	1 IF SIPHON SIZE = S	
	0115-010381	SIPHON TUBE ASSEMBLY (55 GALLON)	1 IF SIPHON SIZE = T	
19	0115-010256	CHECK VALVE	1	
20	85-521	SWIVEL ELBOW (3/8" OD TUBE X 1/4" NPT)	1 IF AIR CONTROL = D	



**MX412 TRIPOD MOUNTED SYSTEMS**

**MX412**

**SEALS**

PL = PTFE / Leather  
 PP = PTFE  
 PU = PTFE / UHMW  
 UC = U-Cups

**SPRAY GUN**

0 = none  
 E = AA1600 Flat Tip  
 F = AA1600 Twist Tip  
 P = Airless 75

**AIR CONTROL**

0 = none  
 D = Air Control

**FILTER**

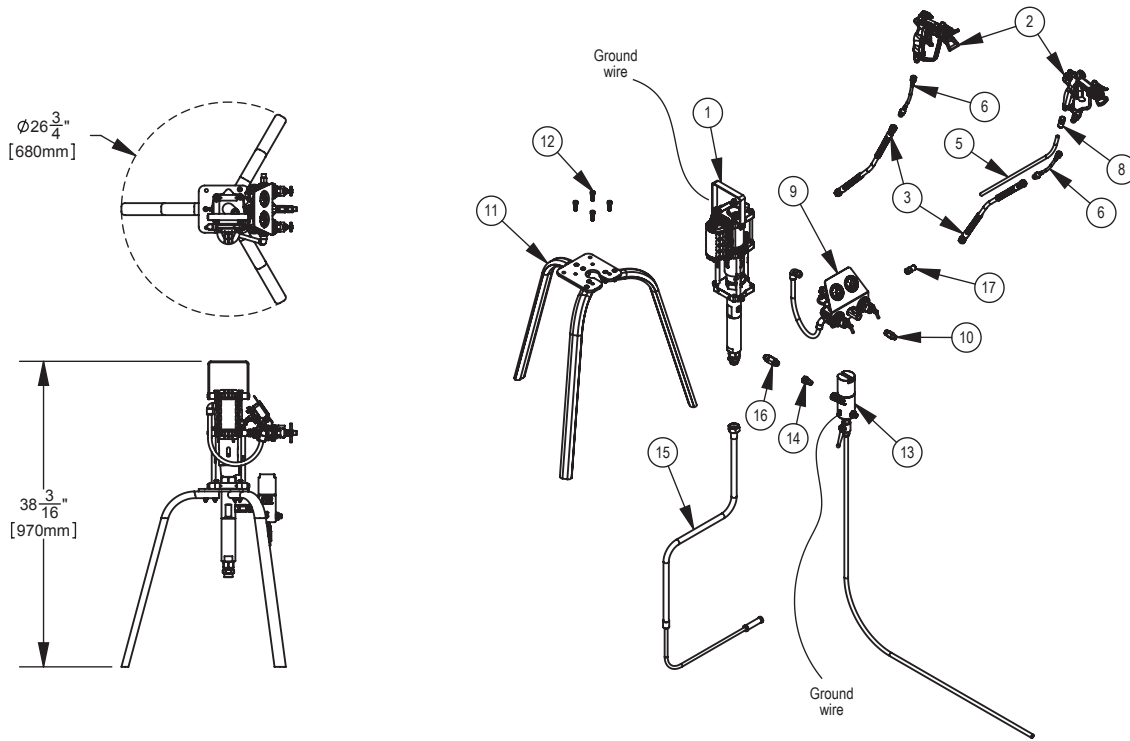
0 = none  
 1 = 100 mesh  
 2 = 200 mesh

**SIPHON**

0 = none  
 S = 5 gallon  
 T = 55 gallon

**HOSE**

00 = none  
 25 = 25 ft / whip  
 50 = 50 ft / whip



**SYSTEM COMPONENT LIST**

ITEM NO.	PART NUMBER	DESCRIPTION	QTY	PART SHEET
1	MX412PL	BARE PUMP ASSEMBLY (PTFE/LEATHER)	1 IF SEAL TYPE = PL	77-2906
	MX412PP	BARE PUMP ASSEMBLY (PTFE)	1 IF SEAL TYPE = PP	
	MX412PU	BARE PUMP ASSEMBLY (PTFE/UHMW)	1 IF SEAL TYPE = PU	
	MX412UC	BARE PUMP ASSEMBLY (U-CUPS)	1 IF SEAL TYPE = UC	
2	0909-1600-HF1310	AA1600 GUN ASSEMBLY (1310 FLAT TIP)	1 IF GUN TYPE = E	77-2921
	0909-1600-HT0613	AA1600 GUN ASSEMBLY (613 TWIST TIP)	1 IF GUN TYPE = F	
	0811-7500-1	AIRLESS 75 GUN ASSEMBLY	1 IF GUN TYPE = P	77-2950
3	71-4995	MATERIAL HOSE (3/16" ID X 25', 1900 PSI)	1 IF HOSE LENGTH = 25    2 IF HOSE LENGTH = 50	
4	72-791	DM NIPPLE (1/4" NPS, SS) [NOT SHOWN]	1 IF HOSE LENGTH = 50	
5	71-4803	AIR HOSE (3/8" OD TUBE X 28FT)	1 IF HOSE LENGTH = 25	
	71-4804	AIR HOSE (3/8" OD TUBE X 53FT)	1 IF HOSE LENGTH = 50	
6	71-6844	MATERIAL HOSE (1/8" ID X 3', 5000 PSI)	1 IF HOSE LENGTH = 25 / 50	
7	72-2332	SWIVEL ADAPTER (1/4" NPS M X F) [NOT SHOWN]	1 IF GUN TYPE = P	
8	54-4976	ADAPTER FITTING (3/8" OD TUBE X 1/4" NPS F)	1 IF GUN TYPE = E / F	
9	0115-010180	AIR CONTROL ASSEMBLY	1 IF AIR CONTROL = D	
10	83-4233	DM NIPPLE (1/4" NPS/NPT X 3/8" NPS/NPT)	1 IF AIR CONTROL = D	
11	0115-010100	TRIPOD ASSEMBLY	1	
12	0115-010227	SOCKET HEAD CAP SCREW (M8 X 25mm)	4	
	0115-010326	S.S. FILTER ASSEMBLY (100 MESH)	1 IF FILTER TYPE = 1	
	0115-010630	S.S. FILTER ASSEMBLY (200 MESH)	1 IF FILTER TYPE = 2	
13	103-1238	SWIVEL ADAPTER (3/8" NPS F X 1/4" NPT/NPS M)	1 IF NO FILTER	
14	41-17260	SIPHON TUBE ASSEMBLY (5 GALLON)	1 IF SIPHON SIZE = S	
	0115-010381	SIPHON TUBE ASSEMBLY (55 GALLON)	1 IF SIPHON SIZE = T	
15	0115-010256	CHECK VALVE	1	
16	85-521	SWIVEL ELBOW (3/8" OD TUBE X 1/4" NPT)	1 IF AIR CONTROL = D	

**MX412 LITE TRIPOD MOUNTED SYSTEM**

**MX412UC-**

**SPRAY GUN**

0 = none  
E = AA1600 Flat Tip

**AIR CONTROL**

0 = none  
L = lite

**MOUNTING**

0 = bare  
T = tripod

**FILTER**

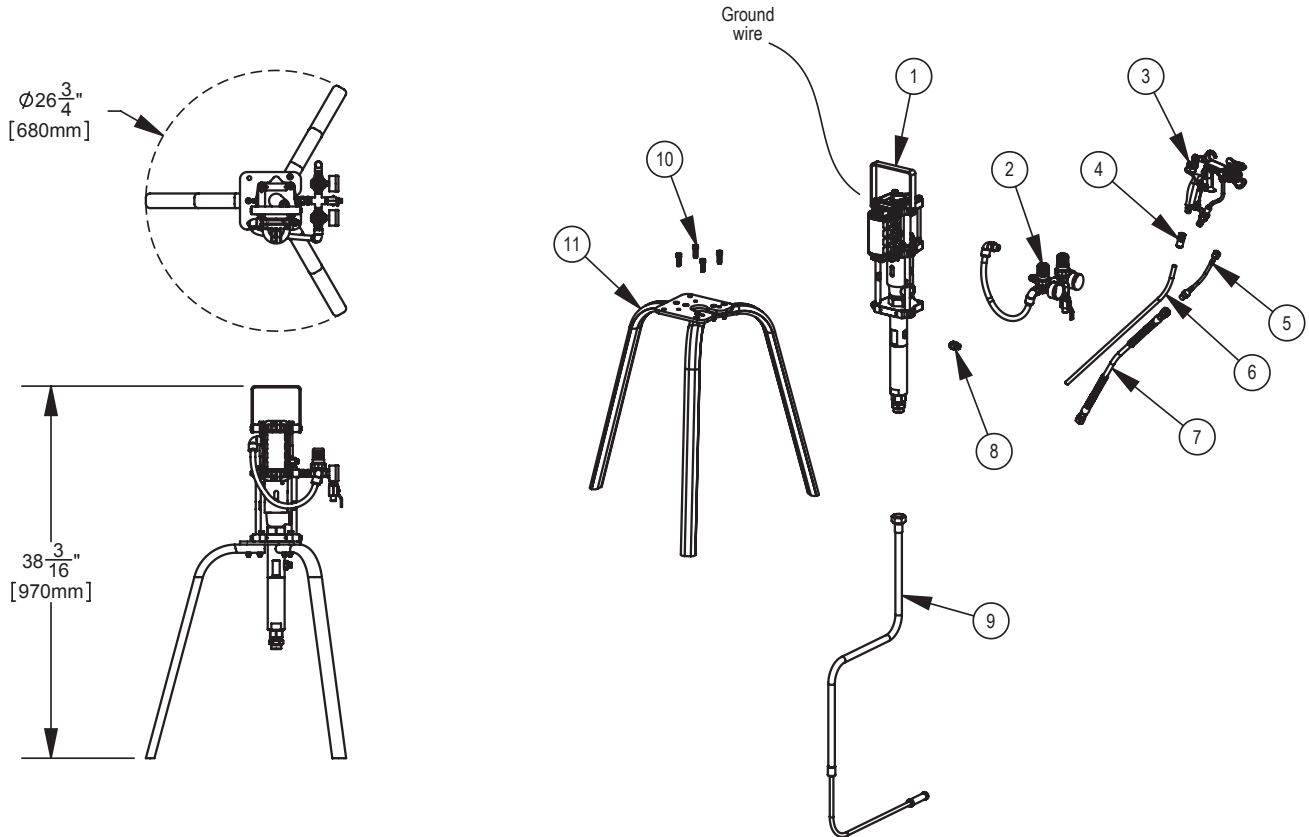
0 = none

**SIPHON**

0 = none  
S = 5 gallon

**HOSE**

00 = none  
25 = 25 ft / whip



**PARTS LIST**

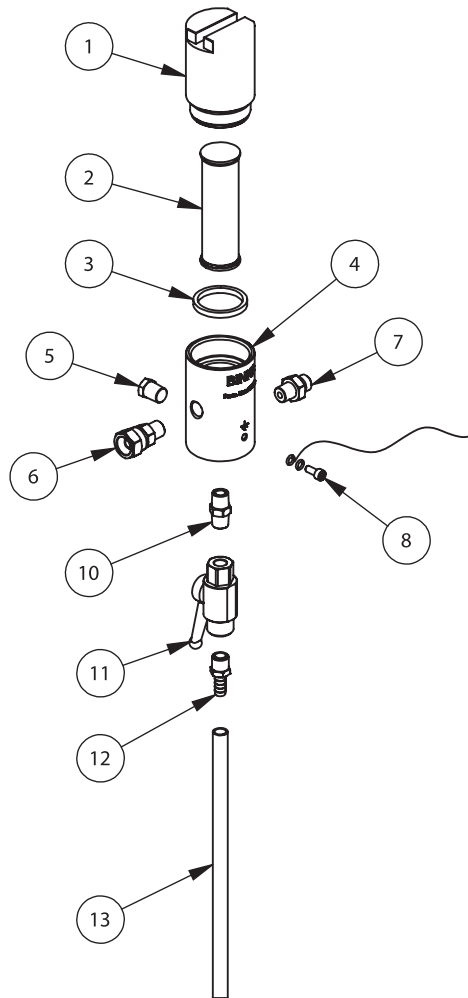
ITEM NO.	PART NUMBER	DESCRIPTION	QTY	PART SHEET
1	MX412UC	MX412 BARE PUMP ASSEMBLY	1	77-2906
2	41-28272	US LITE AC	1	
3	0909-1600-HF1310	AA1600M HVLP FLAT TIP GUN	1	77-2921
4	54-4976	TUBE FITTING	1	
5	71-6844	WHIP 1/8 I.D.	1	
6	71-4803	AIR HOSE, 28 FT	1	
7	71-4995	FLUID HOSE 3/16 X 25FT	1	
8	0115-010669	INLET FITTING	1	
9	41-17238	5 GAL S.S. SIPHON W/FILT	1	
10	0115-010227	SOCKET HEAD CAP SCREW	4	
11	0115-010100	MX TRIPOD ASSEMBLY	1	

## STAINLESS STEEL HIGH PRESSURE FILTER ASSEMBLIES

0115-010326 (100 MESH FILTER ELEMENT)  
 0115-010630 (200 MESH FILTER ELEMENT)

SPECIFICATIONS	
Max working pressure:	272 bar [3945 psi]
Fluid inlet connection:	3/8" BSP (f)
Fluid outlet connection:	1/4" NPS (m)
Wetted parts materials of construction:	Stainless Steel, PTFE

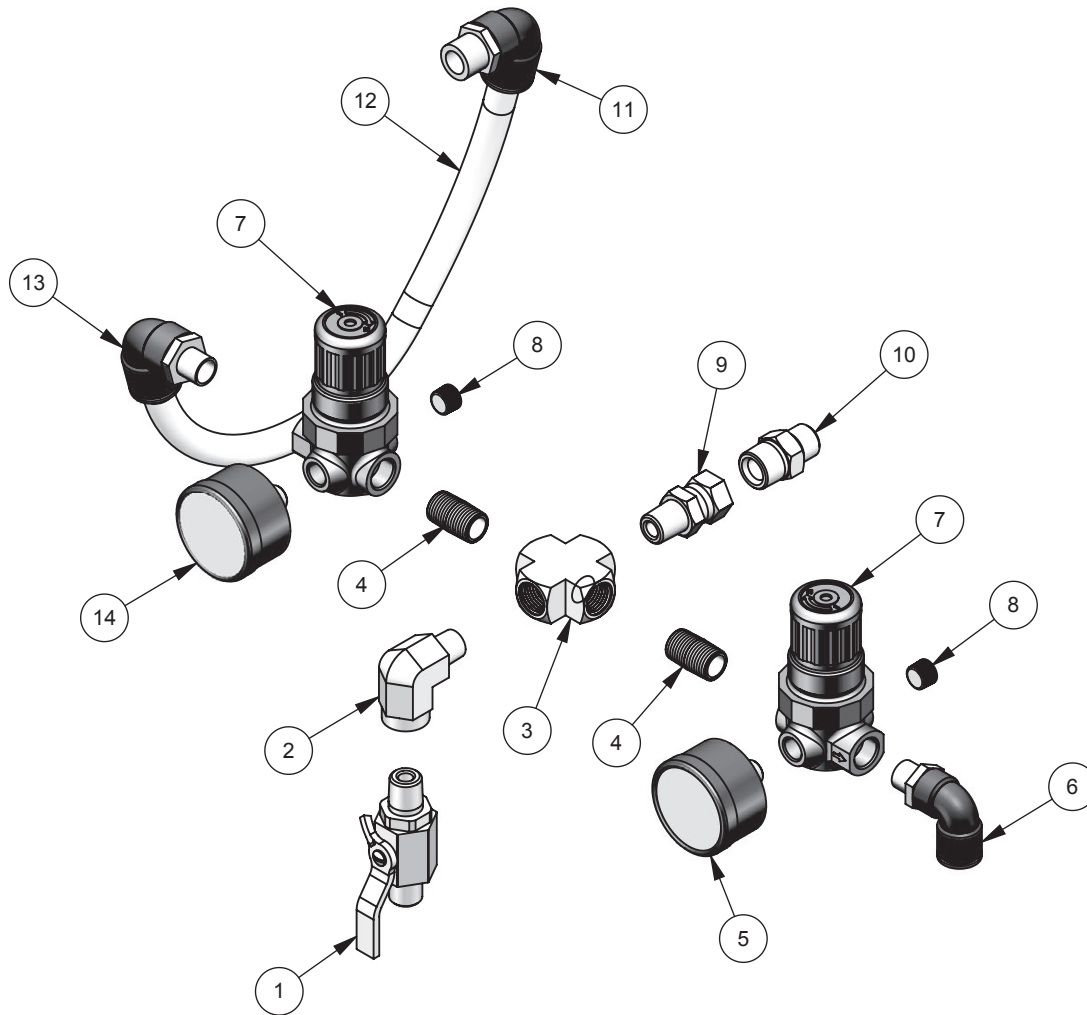
Additional filter mesh sizes (sold separately):  
 For 50 mesh order: 0110-009131  
 For 150 mesh order: 0010-009133



### PARTS LIST

ITEM NO.	PART NUMBER	DESCRIPTION	0115-010326 QTY	0115-010630 QTY
1	0115-010399	FILTER CAP	1	1
2	0110-009134	200 MESH FILTER ELEMENT	0	1
	0110-009132	100 MESH FILTER ELEMENT	1	0
3	0114-016061	GASKET	1	1
4	0115-010398	FILTER HOUSING	1	1
5	0115-010600	PLUG	1	1
6	0114-016058	SWIVEL CONNECTING NIPPLE	1	1
7	0114-016059	OUTLET SCREW	1	1
8	0114-016243	GROUND WIRE KIT	1	1
10	0114-019090	OUTFLOW FITTING	1	1
11	0114-019091	HIGH PRESSURE BALL VALVE	1	1
12	0114-019985	HOSE CONNECTION	1	1
13	0115-010327	FILTER DRAIN HOSE	1	1

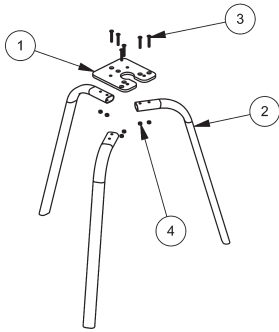
**41-28272 MX LITE AIR CONTROL ASSEMBLY**



**PARTS LIST**

ITEM NO.	PART NUMBER	DESCRIPTION	QTY
1	VA-542	BALL VALVE	1
2	SSP-1941-ZN	STREET ELBOW, 1/4" NPT	1
3	SSP-3301-NI	1/4" PIPE CROSS	1
4	20-4355-1	CLOSE NIPPLE 1/4"	2
5	59-369	PRESSURE GAUGE 0-60	1
6	85-521	PUSHLOCK SWIVEL ELBOW 3/8 OD TUBE X 1/4" NPT	1
7	HAR-503-2	MINI REGULATOR	2
8		1/8" PIPE PLUG (INCLUDED W/HAR-503-2)	2
9	20-4468	SWIVEL 1/4 NPT	1
10	0115-010157	MOUNTING STUD	1
11	85-516	PUSHLOCK SWIVEL ELBOW 1/2 OD TUBE X 3/8" NPT	1
12	71-4876	AIR TUBING, 15"	1
13	85-519	PUSHLOCK SWIVEL ELBOW 1/2 OD TUBE X 1/4" NPT	1
14	GA-338	PRESSURE GAUGE 0-160	1

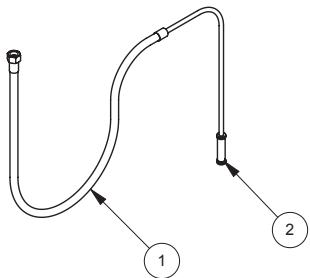
**SYSTEM ACCESSORIES**



**0115-010100 TRIPOD ASSEMBLY  
PARTS LIST**

When ordering, please specify Part No.

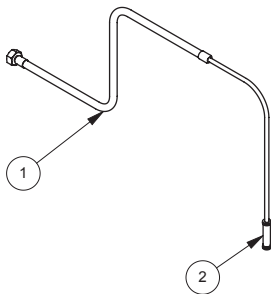
ITEM NO.	PART NO.	DESCRIPTION	QTY.
1	0115-010101	PUMP MOUNTING PLATE.....	1
2	0115-010210	TRIPOD LEG.....	3
3	0115-010212	FLAT HEAD SCREW.....	6
4	0115-010211	SELF LOCKING NUT.....	6



**41-17238 5-GALLON SIPHON KIT (1/2" NPS)  
PARTS LIST**

When ordering, please specify Part No.

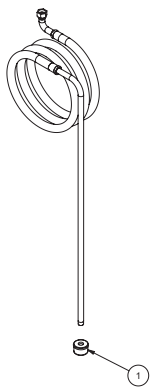
ITEM NO.	PART NO.	DESCRIPTION	QTY.
1	41-17239	S.S. 5-GALLON SIPHON HOSE ASSY.....	1
2	41-17241-K2	50 MESH INLET FILTER (2 PACK).....	1



**41-17260 5-GALLON SIPHON KIT (3/4" NPS)  
PARTS LIST**

When ordering, please specify Part No.

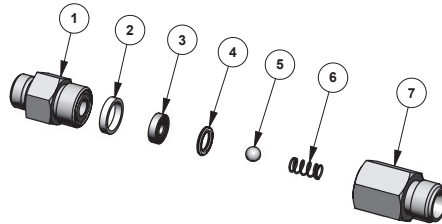
ITEM NO.	PART NO.	DESCRIPTION	QTY.
1	41-17261	S.S. 5-GALLON SIPHON HOSE ASSY.....	1
2	41-17241-K2	50 MESH INLET FILTER (2 PACK).....	1



**0115-010381 55-GALLON SIPHON KIT  
PARTS LIST**

When ordering, please specify Part No.

ITEM NO.	PART NO.	DESCRIPTION	QTY.
1	41-2661	1/2 NPSM x 30 MESH S.S. STRAINER. .	1



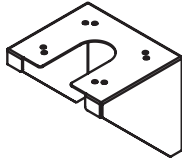
**0115-010256 CHECK VALVE ASSEMBLY  
PARTS LIST**

When ordering, please specify Part No.

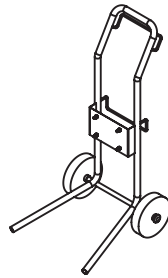
ITEM NO.	PART NO.	DESCRIPTION	QTY.
1	0115-010258	FLUID OUTLET FITTING.....	1
2	0115-010259	CHECK SEAL.....	1
3	0115-010066	SEAT.....	1
4	0115-010065	SEAT SEAL.....	1
5	0114-014745	BALL, 6mm diameter.....	1
6	0115-010087	SPRING.....	1
7	0115-010257	VALVE HOUSING.....	1

• Parts are included in Repair Kits:  
 0115-010222 (FX4 w/PTFE & Leather)      0115-010388 (FX4 w/PTFE & UHMW)  
 0115-010224 (FX4 w/PTFE)                      0115-010220 (FX4 w/U-cups)

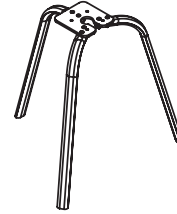
## ACCESSORIES FOR YOUR MX412 PUMP



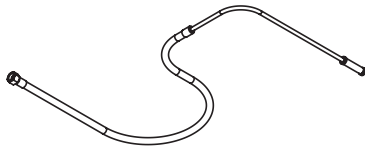
BRACKET  
0115-010179



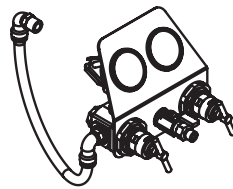
TROLLEY ASSEMBLY  
0115-010186



TRIPOD ASSEMBLY  
0115-010100



SIPHON KITS  
41-17238 (5 GAL) 1/2" NPS  
41-17260 (5 GAL) 3/4" NPS  
0115-010381 (55 GAL)

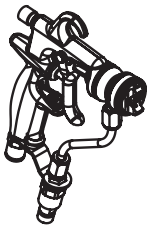


AIR CONTROLS  
0115-010180



FLUID FILTER (100 MESH)  
0115-010326

FLUID FILTER (200 MESH)  
0115-010630



AIR ASSIST SPRAY GUNS

0909-1600-HF0000  
(AA1600 Gun with flat tip)

0909-1600-HT0000  
(AA1600 Gun with Twist Tip)

Service Bulletin 77-2921



LUBRICATING OIL FOR  
FX4 FLUID PUMP

0114-009433 (Solvent Based Materials)  
0114-014871 (Water Based Materials)

---

NOTES

## WARRANTY POLICY

Binks products are covered by Finishing Brands five year materials and workmanship limited warranty. The use of any parts or accessories, from a source other than Finishing Brands, will void all warranties. For specific warranty information please contact the closest Finishing Brands location listed below.

Finishing Brands reserves the right to modify equipment specifications without prior notice. DeVilbiss, Ransburg, BGK, and Binks are registered trademarks of Finishing Brands. ©2014 Finishing Brands. All rights reserved.



Binks is part of Finishing Brands, a global leader in innovative spray finishing technologies. For technical assistance or to locate an authorized distributor, contact one of our international sales and customer support locations below.

### USA/Canada

www.binks.com  
info@finishingbrands.com  
Tel: 1-800-992-4657  
Fax: 1-888-246-5732

### Mexico

www.finishingbrands.com.mx  
sales@finishingbrands.com.mx  
Tel: 011 52 55 5321 2300  
Fax: 011 52 55 5310 4790

### Brazil

www.devilbiss.com.br  
sales@devilbiss.com.br  
Tel: +55 11 5641 2776  
Fax: 55 11 5641 1256

### United Kingdom

www.finishingbrands.eu  
info@finishingbrands.eu  
Tel: +44 (0)1202 571 111  
Fax: +44 (0)1202 573 488

### France

www.finishingbrands.eu  
info@finishingbrands.eu  
Tel: +33(0)475 75 27 00  
Fax: +33(0)475 75 27 59

### Germany

www.finishingbrands.eu  
info@finishingbrands.eu  
Tel: +49 (0) 6074 403 1  
Fax: +49 (0) 6074 403 281

### China

www.finishingbrands.com.cn  
mkt@finishingbrands.com.cn  
Tel: +8621-3373 0108  
Fax: +8621-3373 0308

### Japan

www.ransburg.co.jp  
binks-devilbiss@ransburg.co.jp  
Tel: 081 45 785 6421  
Fax: 081 45 785 6517

### Australia

www.finishingbrands.com.au  
sales@finishingbrands.com.au  
Tel: +61 (0) 2 8525 7555  
Fax: +61 (0) 2 8525 7500



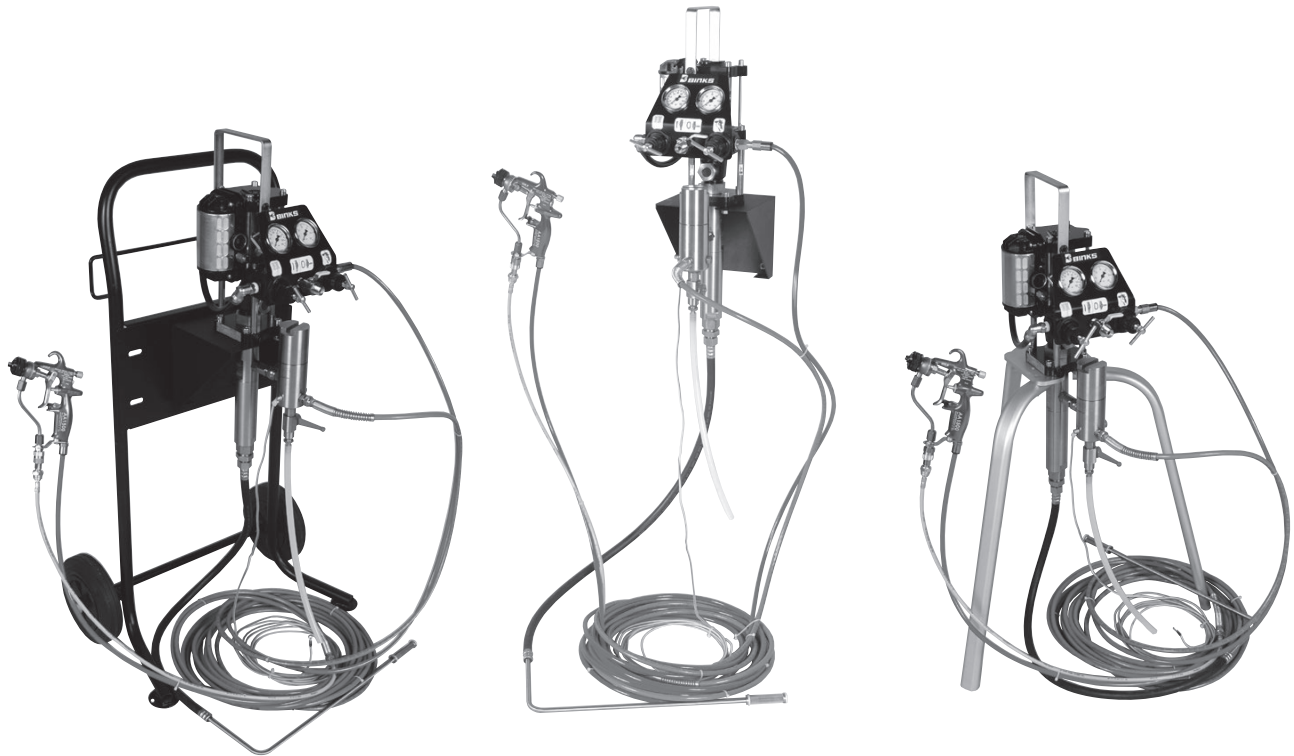




# MX412

## 12:1 Sistemas de bomba para Acabado c/asistencia de aire y sin aire

Patente 7,603,855



<b>ESPECIFICACIONES</b>	
Proporción:	12:1
Presión de entrada de aire máxima:	8 bar [116 psi]
Presión máxima del fluido:	96 bar [1392 psi]
Desplazamiento por ciclo:	24 cc [0.8 oz]
Salida @ 60 ciclos/min.:	1.4 L/m [0.4 gal/m]
Consumo de aire @ 20 ciclos/min. @ 8 bar [116 psi] presión de entrada de aire:	625 LPM [2.25 SCFM]
Velocidad cíclica continua máxima recomendada:	20 ciclos/min.
Conexión para entrada de aire:	3/8" BSP(m) y 1/4" NPS(m)
Diá. del émbolo de aire:	55 mm [2.2 pulg.]
Longitud del recorrido:	75 mm [3.0 pulg.]
Conexión para entrada de fluido:	3/4" NPS (m)
Conexión para salida de fluido:	3/8" BSP(m) / 3/8" NPS(m)
Materiales de construcción de las piezas humedecidas:	Acero inoxidable, Carburo de tungsteno, Cromo duro, PTFE, Polietileno, Cuero
Nivel de ruido:	88 dB

En esta hoja de piezas, las palabras ADVERTENCIA, PRECAUCIÓN y NOTA se emplean para enfatizar información de seguridad importante de la siguiente forma:

**⚠ ADVERTENCIA**  
**Prácticas peligrosas o inseguras que pueden ocasionar lesiones personales graves, la muerte o daño substancial a la propiedad.**

**⚠ PRECAUCIÓN**  
**Prácticas peligrosas o inseguras que pueden ocasionar lesiones personales leves, daño al producto o a la propiedad.**

**NOTA**  
**Información importante de instalación, operación o mantenimiento.**

**⚠ ADVERTENCIA**

**Lea las siguientes advertencias antes de usar este equipo.**



**LEA EL MANUAL**

Antes de operar los equipos de acabado, lea y comprenda toda la información de seguridad, operación y mantenimiento incluida en el manual de operaciones.



**USE GAFAS PROTECTORAS**

No usar gafas protectoras con resguardos laterales puede ocasionar lesiones graves en los ojos o ceguera.



**DESACTIVE, DESCONECTE Y BLOQUEE TODAS LAS FUENTES DE ENERGÍA DURANTE EL MANTENIMIENTO.**

No desactivar, desconectar ni bloquear todas las fuentes de suministro de energía antes de realizar operaciones de mantenimiento en los equipos puede ocasionar lesiones graves o la muerte.



**CAPACITACIÓN DE LOS OPERADORES**

Todos los miembros del personal deben ser capacitados antes de operar los equipos de acabado.



**PELIGRO DE USO INDEBIDO DEL EQUIPO**

El uso indebido del equipo puede ocasionar averías, mal funcionamiento o activación imprevista lo que a su vez puede producir lesiones graves.



**MANTENGA LAS DEFENSAS DEL EQUIPO EN SU LUGAR**

No operar los equipos si los dispositivos de seguridad fueron retirados.



**PELIGRO DE PROYECTILES**

Usted puede resultar lesionado por líquidos o gases liberados bajo presión o por desechos que vuelan.



**PELIGRO DE PUNTOS DE PRESIÓN**

Las partes móviles pueden aplastar y ocasionar cortaduras. Puntos de presión son básicamente todas las áreas donde haya partes móviles.



**ADVERTENCIA DE MARCAPASOS**

Usted está en la presencia de campos magnéticos los cuales pueden interferir con el funcionamiento de ciertos marcapasos.



**EQUIPOS AUTOMÁTICOS**

Los equipos automáticos pueden activarse súbitamente sin advertencia.



**INSPECCIONE LOS EQUIPOS DIARIAMENTE**

Inspeccione los equipos diariamente para verificar que no tengan piezas gastadas o rotas. No opere los equipos si no está seguro de la condición de los mismos.



**NUNCA MODIFIQUE EL EQUIPO**

No modifique el equipo sin la autorización escrita del fabricante.



**SEPA CÓMO Y DÓNDE DESACTIVAR LOS EQUIPOS EN CASO DE EMERGENCIA.**



**PROCEDIMIENTO DE LIBERACIÓN DE PRESIÓN**

Siga siempre el procedimiento de liberación de presión que aparece en el manual de instrucciones del equipo.



**PELIGRO DE RUIDO**

Usted puede resultar lesionado por el ruido muy fuerte. Podría necesitar protección de los oídos al usar este equipo.



**CONSIDERACIONES DE ALTA PRESIÓN**

La alta presión puede ocasionar lesiones graves. Antes de reparar o dar mantenimiento a los equipos, alivie toda la presión. El atomizado de la pistola pulverizadora, las filtraciones de la manguera o componentes averiados pueden inyectar fluido en su organismo y ocasionar lesiones sumamente graves.



**CARGA ESTÁTICA**

Los fluidos pueden generar una carga estática que debe ser disipada mediante la debida conexión a tierra del equipo, los objetos que van a ser atomizados y todos los demás objetos electroconductores en el área de aplicación. La conexión a tierra indebida o las chispas pueden ocasionar condiciones de peligro y producir incendios, explosiones o descargas eléctricas y otras lesiones graves.



**ADVERTENCIA DE PROP 65**

ADVERTENCIA: Este producto contiene sustancias químicas que según información en poder del Estado de California producen cáncer, defectos de nacimiento y otros daños al sistema reproductor.

**ES RESPONSABILIDAD DEL EMPLEADOR SUMINISTRAR ESTA INFORMACIÓN AL OPERADOR DEL EQUIPO. PARA MÁS INFORMACIÓN DE SEGURIDAD ACERCA DE LOS EQUIPOS, CONSULTE EL FOLLETO DE SEGURIDAD GENERAL DE LOS EQUIPOS (77-5300).**

Nota: Lea y siga todas las instrucciones y precauciones de seguridad antes de usar este equipo.

Descripciones del producto   
 Conjuntos de bomba MX412

Este producto está diseñado para ser usado con materiales a base de solventes e hidrotransportados. Aptos para uso en las Zonas 1 y 2, Nivel de protección: II 2 G X


Fabricante: **Finishing Brands**  
 320 Philips Ave.  
 Toledo, OH 43612

**Declaración de conformidad para la CEE**

Nosotros: Finishing Brands declara que el anterior producto satisface los requisitos de la Directiva de Seguridad de Maquinarias 2006/42/CE y la Directiva ATEX 94/9/CE de conformidad con los siguientes documentos y normativa armonizada reglamentarios:

Normativa de Seguridad de Maquinarias EN ISO 12100, EN ISO 4413, EN ISO 4414 y EN12621  
 Prevención de Explosiones en Atmósferas Potencialmente Explosivas EN 1127-1  
 Equipos no Eléctricos para Atmósferas Potencialmente Explosivas BS EN 13463-1  
 Seguridad Construccional para Atmósferas Potencialmente Explosivas EN 13463-5

Siempre y cuando se hayan cumplido todas las condiciones de uso seguro indicadas en los manuales del producto y que el equipo final en el que se instala este producto se haya reevaluado como se requiere, de acuerdo con los requisitos esenciales de salud y seguridad de la normativa, directivas e instrumentos reglamentarios anteriores y además se haya instalado de acuerdo con los códigos de prácticas locales aplicables.

  
**Chuck McCulloch**, Gerente general  
 23 de mayo 2014

Binks se reserva el derecho a modificar las especificaciones del equipo sin previo aviso.

**⚠ ADVERTENCIA**



**LA ALTA PRESIÓN PUEDE OCASIONAR LESIONES GRAVES SI EL EQUIPO SE INSTALA O USA INCORRECTAMENTE — LEA, COMPRENDA Y CUMPLA TODAS LAS ADVERTENCIAS E INSTRUCCIONES CONTENIDAS EN ESTE MANUAL.**

**INSTALE, OPERE O REPARE Y DÉ MANTENIMIENTO A ESTE EQUIPO SÓLO DESPUÉS DE HABER COMPRENDIDO CLARAMENTE TODAS LAS INSTRUCCIONES.**

Es responsabilidad del empleador poner esta información en manos del operador.

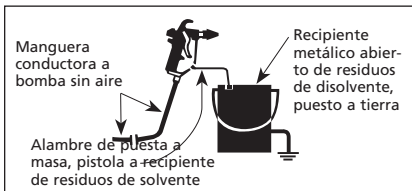
**⚠ ADVERTENCIA**  
Prácticas peligrosas o inseguras que pueden ocasionar lesiones personales graves, la muerte o daño substancial a la propiedad.

**⚠ PRECAUCIÓN**  
Prácticas peligrosas o inseguras que pueden ocasionar lesiones personales leves, la muerte, daño al producto o a la propiedad.

**NOTA**  
Información importante de instalación, operación o mantenimiento.

**EVITE LAS DESCARGAS ESTÁTICAS**

1. Use la manguera conductora **INALÁMBRICA** de Binks en todas las operaciones de atomización sin aire. Asegúrese de que la pistola y la manguera tengan continuidad.
2. Asegúrese de que la bomba esté puesta a tierra. **NUNCA** opere la unidad cuando esté en una plataforma sin puesta a tierra.
3. Al purgar o limpiar con un solvente combustible, use siempre un recipiente metálico abierto para recibir los residuos del solvente. Ponga a tierra el receptáculo del solvente.
4. **SIEMPRE** quite la punta pulverizadora al purgar el sistema. Opere la bomba con la presión más baja posible.



**ADVERTENCIAS GENERALES**

1. **NUNCA** deje una pulverizadora presionizada desatendida
2. Periódicamente inspeccione todas las mangueras para verificar que no tengan filtraciones y/o abrasiones y apriete todas las conexiones antes de usar el producto. **NO TRATE DE REPARAR** una manguera defectuosa. **REEMPLÁCELA** con otra manguera conductora.
3. **SIEMPRE** alivie la presión del sistema poniendo la válvula de desviación en **BYPASS** o activando la pistola pulverizadora antes de desensamblar cualquier componente.

**PRECAUCIÓN**  
Nunca guarde en la bomba agua desionizada, destilada, desalinizada por ósmosis inversa o de grado puro. Estos fluidos pueden causar corrosión.


**NOTA**  
BINKS no es responsable por la aplicación indebida de las bombas. Para asistencia con la aplicación, consulte con su representante de BINKS.

**NOTA**  
Asegúrese de que todos los fluidos, solventes y sustancias para rellenar que se van a utilizar, sean compatibles química y físicamente con las piezas humedecidas de la bomba. Consulte con su representante de BINKS para obtener información acerca de los materiales de construcción de la bomba y compatibilidad. Consulte con el fabricante de fluidos para obtener información acerca de los fluidos que se van a usar.

**REFACCIONES**

La bomba está diseñada para utilizar piezas autorizadas únicamente. Al utilizar esta bomba con piezas que no cumplen con las especificaciones mínimas ni con los dispositivos de seguridad de Binks, el usuario asume todos los riesgos y responsabilidades.

**⚠ ADVERTENCIA**  
**PRESIÓN DE AIRE EXCESIVA**  
Puede ocasionar lesiones personales, daño a la bomba o daño a la propiedad. No sobrepase la presión del aire de entrada máxima indicada en la placa del modelo del motor.

PELIGRO	CAUSA	MEDIDAS PREVENTIVAS
<p><b>EXPLOSIÓN</b></p> 	<p><b>ELECTRICIDAD ESTÁTICA</b>            Uso de este equipo en una atmósfera potencialmente explosiva.            Los vapores provenientes de líquidos inflamables pueden prender fuego o explotar debido a descargas de electricidad estática.</p>	<ol style="list-style-type: none"> <li>1. Si se instala este equipo en una atmósfera potencialmente explosiva, verifique que la categoría ATEX (Atmósfera Explosiva) del equipo y los regímenes de temperatura cumplan con los requisitos para el área zonificada.</li> <li>2. Verifique la continuidad eléctrica del suministro de aire a tierra—sno debe ser mayor que 106 V.</li> <li>3. Conecte eléctricamente a tierra todos los equipos metálicos. No debe ser mayor que 1 V.</li> </ol>
<p><b>CONDICIONES ESPECIALES PARA EL USO SEGURO REQUERIDAS POR LA CERTIFICACIÓN ATEX</b></p>	<p>La presurización excesiva del equipo puede ocasionar la falla del equipo o una lesión.            Use un medio de lubricación resistente a la carburación.            La operación o mantenimiento indebidos pueden crear un peligro.</p>	<ol style="list-style-type: none"> <li>1. No sobrepase las presiones de trabajo máximas ni la velocidad del motor especificadas en este manual.</li> <li>2. Sólo se deben fijar al equipo mangueras disipadoras de electricidad estáticas o conductoras de suministro de aire conectadas a la impedancia terminal del suministro de aire.</li> <li>3. Los suministros de aire (compresores, etc.) se deben colocar en un área no peligrosa con un filtro en el sistema de entrada de aire para evitar el ingreso de polvo o materias foráneas similares en las piezas donde ocurre la compresión.</li> <li>4. Use un medio de lubricación resistente a la carburación y con una temperatura de auto ignición de más de 185°C (365°F) para equipos T4.</li> <li>5. El usuario debe asegurarse de que todas las piezas metálicas del equipo estén debidamente conectadas eléctricamente a tierra. No debe ser mayor que 1 V.</li> </ol>

## PUESTA EN MARCHA Y OPERACIÓN

### CÓMO PONER A TIERRA LA BOMBA BINKS

#### **⚠ ADVERTENCIA**

Para evitar que la carga estática prenda fuego al material de rociado inflamable, la bomba BINKS se debe conectar a tierra antes de ponerse en marcha. Con la bomba se incluye un cable de puesta a tierra.

1. Sujete el cable de puesta a tierra al terminal en el filtro de alta presión o en el motor de aire.
2. Conecte el otro extremo del cable de puesta a tierra a un dispositivo de conexión a tierra adecuado (por ej., una barra de puesta a tierra).

### CÓMO PREPARARSE PARA PONER EN MARCHA LA BOMBA BINKS

Proceda de la siguiente forma:

1. Revise que la cubeta para solvente esté llena hasta el nivel mostrado. Si fuese necesario, agregue el material a la cubeta para solvente. (Pida la pieza No. 0114-009433 para pintura a base de solventes y la pieza No. 0114-014871 para pintura al agua.)
2. Fije una manguera de fluido adecuada al accesorio de salida en el filtro de alta presión.

#### **⚠ ADVERTENCIA**

La manguera de fluido provista por BINKS se identifica con la presión de trabajo máxima permitida y la presión interna admisible. El valor menor --la presión de trabajo máxima permitida-- debe ser mayor que la presión de trabajo máxima permitida de la bomba.

3. Conecte la pistola —diseñada al menos para la presión de trabajo máxima permitida de la bomba— a la manguera de fluido.
4. Asegúrese de que la válvula esférica en la unidad de control de aire esté cerrada.
5. Conecte el suministro de aire comprimido en la conexión de entrada de aire.

6. La bomba está equipada con un regulador de presión de aire. Antes de poner en funcionamiento la línea de presión, alivie el regulador de presión desatornillando completamente el mando de control. Posteriormente, haga girar el mando de control en sentido horario hasta que el manómetro en el regulador indique la presión requerida.

#### **NOTA**

La bomba está equipada con una válvula de seguridad de presión de aire.

### CÓMO ENJUAGAR LA BOMBA BINKS

#### **⚠ ADVERTENCIA**

Use gafas de protección.

Cada bomba BINKS es sometida a prueba con agua durante la inspección final y enjuagada a fondo con aceite preservativo no gomoso. Con el proceso de enjuague, es posible que la humedad residual de la emulsión acuosa quede en la bomba.

Antes de poner en marcha la unidad por primera vez, se debe usar un solvente adecuado para enjuagar a fondo los restos del líquido preservante y las impurezas inevitables que se introducen durante el ensamblaje del equipo.

Proceda de la siguiente forma:

1. Prepare la bomba BINKS para su puesta en marcha como se indicó anteriormente.
2. Cierre la válvula esférica de alta presión en el filtro de fluido.
3. Sumerja el kit de sifón en el tanque de solvente.
4. Inserte la manguera de reflujo en el tanque de solvente. Abra la válvula esférica de alta presión en el filtro de fluido.
5. Abra la válvula esférica y fije el regulador de aire en aproximadamente 1 bar (14.5 psi). El kit del sifón aspira ahora el solvente. El solvente retorna al tanque de solvente a través del filtro de alta presión, la válvula esférica de alta presión y la manguera de reflujo.

6. Quite la punta de rociado de la pistola y apunte la pistola hacia el tanque. Desenganche la palanca de seguridad de la pistola, active la pistola y cierre la válvula esférica de alta presión. El solvente retornará al tanque ahora a través del filtro de alta presión, la manguera de fluido y la pistola. El tiempo de enjuague dependerá de la longitud de las líneas del material y la solubilidad del material de rociado. Recomendamos un reflujo breve con solvente "fresco".

7. Suelte el disparador de la pistola.

8. Aumente lentamente la presión en el regulador hasta la presión de trabajo máxima revisando y probando simultáneamente si todas las líneas y tornillos y clavijas de conexión están bien sellados. Si hubiese cualquier filtración en el sistema, apague la bomba BINKS de inmediato. No vuelva a poner en marcha la bomba BINKS hasta haber reparado todas las filtraciones.

9. Reduzca la presión de aire en el regulador de aire otra vez y cierre la válvula esférica.

10. Asegúrese de que la manguera de reflujo siga orientada hacia el tanque de solvente. Abra con cuidado la válvula esférica de alta presión para reducir la presión en la manguera de fluido y en el filtro de alta presión.

11. Apunte la pistola hacia el tanque de solvente y active el disparador para reducir cualquier presión que pueda haber quedado en la manguera de fluido y en la pistola.

#### **⚠ PRECAUCIÓN**

Si está trabajando con materiales hidrotransportados, debe enjuagarse a fondo nuevamente con agua la bomba BINKS antes de ponerla en marcha.

### BOMBA DE LAVADO ANTES DE LA OPERACIÓN

La bomba fue probada fábrica con aceite ligero. Algunos residuo se dejó para proteger las piezas de la bomba. Si esto pudiera contaminar el fluido que está bombeando, lavarlos a fondo con un disolvente compatible. Para arrancar la bomba, siga el procedimiento descrito en la sección siguiente, Inicio y ajuste de la bomba.

(Continúa en la siguiente página)

## PUESTA EN MARCHA Y OPERACIÓN

### NOTE

Lavar la bomba con un solvente compatible con el material a bombear. La bomba fue probado con aceite en la fábrica.

### INICIO

1. Prepare la bomba BINKS para ponerla en marcha como se indicó anteriormente y si fuese necesario, enjuague la bomba.
2. Cierre la válvula esférica de alta presión en el filtro de fluido.
3. Sumerja el kit del sifón en el material de rociado que va a usar.
4. Ponga la manguera de reflujo en el tanque. Después abra la válvula esférica de alta presión.
5. Abra la válvula esférica para el suministro de aire comprimido y use el regulador de presión para fijar el suministro de aire comprimido en 1 bar (14.5 psi). La bomba aspirará ahora el material de rociado. El material de rociado retorna al tanque a través del filtro de alta presión, la válvula esférica de alta presión y el tubo de retorno.
6. Quite la punta de rociado de la pistola y apunte la pistola hacia el tanque. Desenganche la palanca de seguridad en la pistola. Active el disparador de la pistola y cierre la válvula esférica de alta presión. El material de rociado retornará ahora al tanque a través del filtro de alta presión, la manguera de fluido y la pistola.
7. Suelte el disparador de la pistola y fije la presión de trabajo en el regulador.

### NOTA

Antes de iniciar cualquier trabajo de recubrimiento, recomendamos una prueba de rociado (por ej., sobre papel o madera). Sólo si los resultados de la prueba son los deseados debe usted comenzar a recubrir el objeto real.

### SUSPENSIONES DE TRABAJO

#### ⚠ PRECAUCIÓN

Si trabaja con material de rociado 2-K, debe advertir el tiempo de empleo útil de la mezcla y observarlo con precisión. Dentro de este tiempo se debe limpiar y enjuagar cuidadosamente la unidad con el solvente recomendado. No deben quedar residuos en la bomba, el filtro de alta presión ni en la pistola.

#### ⚠ PRECAUCIÓN

Cuando se detiene el trabajo, la palanca de seguridad de la pistola debe estar enganchada.

Para suspensiones de trabajo de entre 10 y 30 minutos, sírvase proceder de la siguiente forma:

#### ⚠ ADVERTENCIA

Use gafas de protección.

1. Enganche la palanca de seguridad en la pistola.
2. Interrumpa el suministro de aire comprimido cerrando la válvula esférica.
3. Abra brevemente la válvula esférica de alta presión, teniendo cuidado de que la manguera de reflujo no esté orientada hacia otras personas ni hacia usted mismo hasta que se haya reducido la presión. Después cierre la válvula esférica de alta presión nuevamente.
4. Limpie los residuos de material de rociado del exterior de la boquilla de rociado.

### APAGADO

#### ⚠ PRECAUCIÓN

Una vez completado el trabajo, la bomba BINKS se debe limpiar a fondo. Bajo ninguna circunstancia debe permitir que los residuos de pintura se sequen en la unidad. Para limpiar la bomba, use un solvente adecuado para el material de rociado.

#### ⚠ ADVERTENCIA

Use gafas de protección.

1. Cierre la válvula esférica para el suministro de aire comprimido.
2. Asegúrese de que la manguera de flujo continúe orientada hacia el tanque del material de rociado. Abra cuidadosamente la válvula esférica de alta presión para reducir la presión en la bomba y en el filtro de alta presión.
3. Quite la punta de rociado de la pistola.
4. Apunte la pistola hacia el tanque del material de rociado y active el disparador para reducir cualquier presión que pueda haber quedado en la manguera de fluido y en la pistola.

5. Enganche la palanca de seguridad en la pistola.
6. Quite el kit del sifón del material de rociado.

### CÓMO LIMPIAR SU BOMBA BINKS

#### ⚠ PRECAUCIÓN

No permita que el material de rociado o el solvente empapen el suelo.

#### ⚠ ADVERTENCIA

Use gafas de protección.

1. Limpie la bomba y el kit del sifón desde el exterior. Sumerja el sistema de succión en el tanque de solvente.
2. Limpie el sistema de punta de fluido / / punta como se describe en el boletín de servicio de la pistola de rociado. Recomendamos empapar la punta de fluido en el solvente.
3. Desenganche la palanca de seguridad de la pistola sin la punta de fluido. Active la pistola. Cierre la válvula esférica de alta presión. Fije la presión de entrada de aire en 1 bar (14.5 psi) y abra lentamente la válvula esférica. Deje que el solvente fluya a través del sistema para eliminar con el enjuague el material de rociado.
4. Deje que el solvente fluya a través del sistema por unos minutos hasta que el solvente fluya claro a través de la pistola. Cierre la válvula esférica y enganche la palanca de seguridad de la pistola.
5. Limpie la pistola desde el exterior y revise el filtro en el mango (si está montado).
6. Limpie el elemento filtrante del filtro de alta presión.
7. Limpie el filtro del kit de sifón.
8. Recomendamos mantener la bomba llena de líquido.

### NOTA

Si no se va a usar la bomba por períodos prolongados, recomendamos purgar el sistema con un aceite liviano, sin silicona.

SISTEMAS MX412 – MONTADOS EN CARRETILLA

MX412

C

TIPO DE SELLO

PL = PTFE / Cuero  
 PP = PTFE  
 PU = PTFE / UHMW  
 UC = Cubetas en U

PISTOLA ROCIADORA

0 = ninguno  
 E = AA1600 Punta Plana  
 F = AA1600 Punta de Giro  
 P = Sin Aire 75

CONTROL DE AIRE

0 = ninguno  
 D = Control de aire

FILTRO

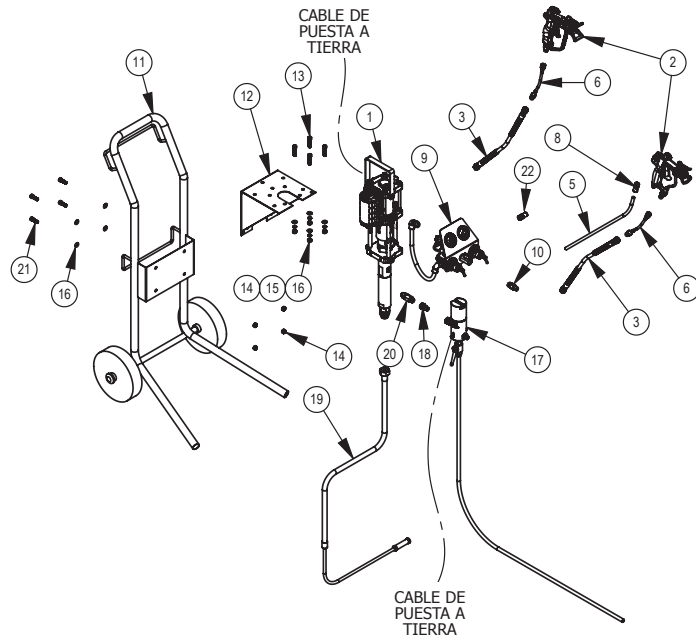
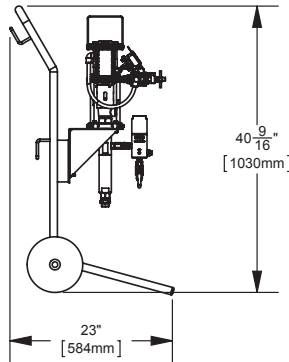
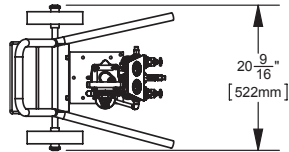
0 = ninguno  
 1 = Malla 100  
 2 = Malla 200

SIFÓN

0 = ninguno  
 S = 5 galones  
 T = 55 galones

MANGUERA

00 = ninguno  
 25 = 25 pies / fusta  
 50 = 50 pies / fusta



LISTA DE COMPONENTES DEL SISTEMA

ART. N°	NÚM. DE PIEZA	DESCRIPCIÓN	CANT.	HOJA DE PIEZAS
1	MX412PL	CONJUNTO DE BOMBA DE TRASEGAR, PTFE/CUERO	1 SI EL TIPO DE SELLO = PL	77-2906
	MX412PP	CONJUNTO DE BOMBA DE TRASEGAR, PTFE	1 SI EL TIPO DE SELLO = PP	
	MX412PU	CONJUNTO DE BOMBA DE TRASEGAR, PTFE/UHMW	1 SI EL TIPO DE SELLO = PU	
	MX412UC	CONJUNTO DE BOMBA DE TRASEGAR, CUBETAS EN U	1 SI EL TIPO DE SELLO = UC	
2	0909-1600-HF1310	AA1600 CONJUNTO DE PISTOLA (PUNTA PLANA 1310)	1 SI LA PISTOLA ROCIADORA = E	77-2921
	0909-1600-HT0613	AA1600 CONJUNTO DE PISTOLA (PUNTA DE GIRO 613)	1 SI LA PISTOLA ROCIADORA = F	
	0811-7500-1	SIN AIRE 75 CONJUNTO DE PISTOLA	1 SI LA PISTOLA ROCIADORA = P	77-2950
3	71-4995	MANGUERA DE FLUIDO (3/16" DI X 25 PIES, 1900 PSI)	1 SI LA LONG. DE MANGUERA = 25 2 SI LA LONG. DE MANGUERA = 50	
4	72-791	DM CONECTOR (1/4" NPS, INOX.) [NO SE MUESTRAN]	1 SI LA LONGITUD DE MANGUERA = 50	
5	71-4803	MANGUERA DE AIRE (3/8" DE TUBO X 28 PIES)	1 SI LA LONGITUD DE MANGUERA = 25	
	71-4804	MANGUERA DE AIRE (3/8" DE TUBO X 53 PIES)	1 SI LA LONGITUD DE MANGUERA = 50	
6	71-6844	MANGUERA DE FLUIDO (1/8" DI X 3 PIES, 5000 PSI)	1 SI LA LONGITUD DE MANGUERA = 25 / 50	
7	72-2332	ADAPTADOR GIRATORIO (1/4" NPS M X F) [NO SE MUESTRAN]	1 SI EL TIPO DE PISTOLA = P	
8	54-4976	CONECTOR (3/8" DIÁMETRO EXTERIOR TUBO X 1/4" NPS F)	1 SI EL TIPO DE PISTOLA = E / F	
9	0115-010180	CONJUNTO DEL CONTROL DE AIRE	1 SI EL CONTROL DE AIRE = D	
10	83-4233	DM CONECTOR (1/4" NPS/NPT X 3/8" NPS/NPT)	1 SI EL CONTROL DE AIRE = D	
11	0115-010186	CONJUNTO DEL TROLE CARGADOR	1	
12	0115-010179	SUPORE DE BOMBA	1	
13	0115-010001	TORNILLO PRISIONERO (M8 X 35mm)	4	
14	0115-010030	TUERCA HEXAGONAL (M8)	8	
15	0115-010031	ARANDELA DE SEGURIDAD (M8)	4	
16	0115-010035	ARANDELA PLANA (M8)	8	
17	0115-010326	CONJUNTO DE FILTRO ACERO INOXIDABLE (MALLA 100)	1 SI EL TIPO DE FILTRO = 1	
	0115-010630	CONJUNTO DE FILTRO ACERO INOXIDABLE (MALLA 200)	1 SI EL TIPO DE FILTRO = 2	
18	103-1238	ADAPTADOR GIRATORIO (3/8" NPS F X 1/4" NPT/NPS M)	1 SI NINGÚN FILTRO	
19	41-17260	KIT DEL SIFÓN DE 5 GALONES	1 SI EL TAMAÑO SIFÓN = S	
	0115-010381	KIT DEL SIFÓN DE 55 GALONES	1 SI EL TAMAÑO SIFÓN = T	
20	0115-010256	VÁLVULA DE RETENCIÓN	1	
21	0115-010227	TORNILLO PRISIONERO (M8 X 25)	4	
22	85-521	ACODADO GIRATORIO (3/8" DIÁMETRO EXTERIOR TUBO X 1/4" NPT)	1 SI EL CONTROL DE AIRE = D	

SISTEMAS MX412 – MONTAJE MURAL

**MX412**

**W**

**TIPO DE SELLO**

PL = PTFE / Cuero  
 PP = PTFE  
 PU = PTFE / UHMW  
 UC = Cubetas en U

**PISTOLA ROCIADORA**

0 = ninguno  
 E = AA1600 Punta Plana  
 F = AA1600 Punta de Giro  
 P = Sin Aire 75

**CONTROL DE AIRE**

0 = ninguno  
 D = Control de aire

**FILTRO**

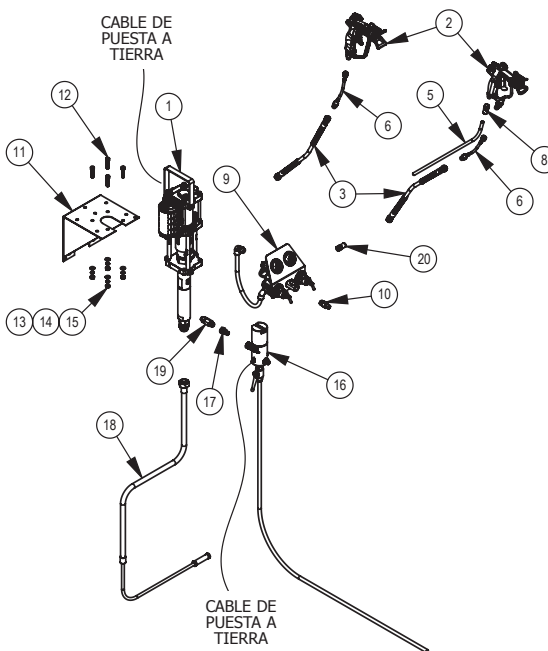
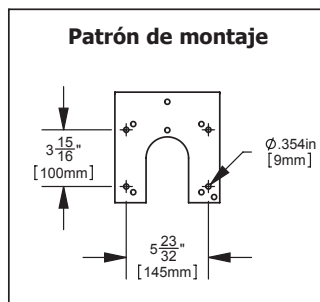
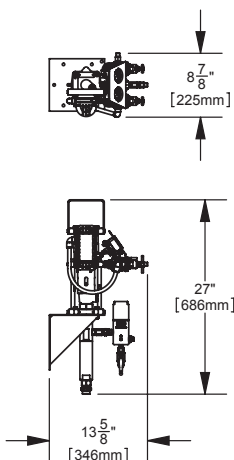
0 = ninguno  
 1 = Malla 100  
 2 = Malla 200

**SIFÓN**

0 = ninguno  
 S = 5 galones  
 T = 55 galones

**MANGUERA**

00 = ninguno  
 25 = 25 pies / fusta  
 50 = 50 pies / fusta



**LISTA DE COMPONENTES DEL SISTEMA**

ART. N°	NÚM. DE PIEZA	DESCRIPCIÓN	CANT.	HOJA DE PIEZAS
1	MX412PL	CONJUNTO DE BOMBA DE TRASEGAR, PTFE/CUERO	1 SI EL TIPO DE SELLO = PL	77-2906
	MX412PP	CONJUNTO DE BOMBA DE TRASEGAR, PTFE	1 SI EL TIPO DE SELLO = PP	
	MX412PU	CONJUNTO DE BOMBA DE TRASEGAR, PTFE/UHMW	1 SI EL TIPO DE SELLO = PU	
	MX412UC	CONJUNTO DE BOMBA DE TRASEGAR, CUBETAS EN U	1 SI EL TIPO DE SELLO = UC	
2	0909-1600-HF1310	AA1600 CONJUNTO DE PISTOLA (PUNTA PLANA 1310)	1 SI LA PISTOLA ROCIADORA = E	77-2921
	0909-1600-HT0613	AA1600 CONJUNTO DE PISTOLA (PUNTA DE GIRO 613)	1 SI LA PISTOLA ROCIADORA = F	
	0811-7500-1	SIN AIRE 75 CONJUNTO DE PISTOLA	1 SI LA PISTOLA ROCIADORA = P	77-2950
3	71-4995	MANGUERA DE FLUIDO (3/16" DI X 25 PIES, 1900 PSI)	1 SI LA LONG. DE MANGUERA = 25 2 SI LA LONG. DE MANGUERA = 50	
4	72-791	DM CONECTOR (1/4" NPS, INOX.) [NO SE MUESTRAN]	1 SI LA LONGITUD DE MANGUERA = 50	
5	71-4803	MANGUERA DE AIRE (3/8" DE TUBO X 28 PIES)	1 SI LA LONGITUD DE MANGUERA = 25	
	71-4804	MANGUERA DE AIRE (3/8" DE TUBO X 53 PIES)	1 SI LA LONGITUD DE MANGUERA = 50	
6	71-6844	MANGUERA DE FLUIDO (1/8" DI X 3 PIES, 5000 PSI)	1 SI LA LONGITUD DE MANGUERA = 25 / 50	
7	72-2332	ADAPTADOR GIRATORIO (1/4" NPS M X F) [NO SE MUESTRAN]	1 SI EL TIPO DE PISTOLA = P	
8	54-4976	CONECTOR (3/8" DIÁMETRO EXTERIOR TUBO X 1/4" NPS F)	1 SI EL TIPO DE PISTOLA = E / F	
9	0115-010180	CONJUNTO DEL CONTROL DE AIRE	1 SI EL CONTROL DE AIRE = D	
10	83-4233	DM CONECTOR (1/4" NPS/NPT X 3/8" NPS/NPT)	1 SI EL CONTROL DE AIRE = D	
11	0115-010179	SUPORTE DE BOMBA	1	
12	0115-010001	TORNILLO PRISIONERO (M8 X 35mm)	4	
13	0115-010030	TUERCA HEXAGONAL (M8)	4	
14	0115-010031	ARANDELA DE SEGURIDAD (M8)	4	
15	0115-010035	ARANDELA PLANA (M8)	4	
16	0115-010326	CONJUNTO DE FILTRO ACERO INOXIDABLE (MALLA 100)	1 SI EL TIPO DE FILTRO = 1	
	0115-010630	CONJUNTO DE FILTRO ACERO INOXIDABLE (MALLA 200)	1 SI EL TIPO DE FILTRO = 2	
17	103-1238	ADAPTADOR GIRATORIO (3/8" NPS F X 1/4" NPT/NPS M)	1 SI NINGÚN FILTRO	
18	41-17260	KIT DEL SIFÓN DE 5 GALONES	1 SI EL TAMAÑO SIFÓN = S	
	0115-010381	KIT DEL SIFÓN DE 55 GALONES	1 SI EL TAMAÑO SIFÓN = T	
19	0115-010256	VÁLVULA DE RETENCIÓN	1	
20	85-521	ACODADO GIRATORIO (3/8" DIÁMETRO EXTERIOR TUBO X 1/4" NPT)	1 SI EL CONTROL DE AIRE = D	



SISTEMAS MX412 – MONTADOS EN TRÍPODE

MX412

TIPO DE SELLO

PL = PTFE / Cuero  
 PP = PTFE  
 PU = PTFE / UHMW  
 UC = Cubetas en U

PISTOLA ROCIADORA

0 = ninguno  
 E = AA1600 Punta Plana  
 F = AA1600 Punta de Giro  
 P = Sin Aire 75

CONTROL DE AIRE

0 = ninguno  
 D = Control de aire

FILTRO

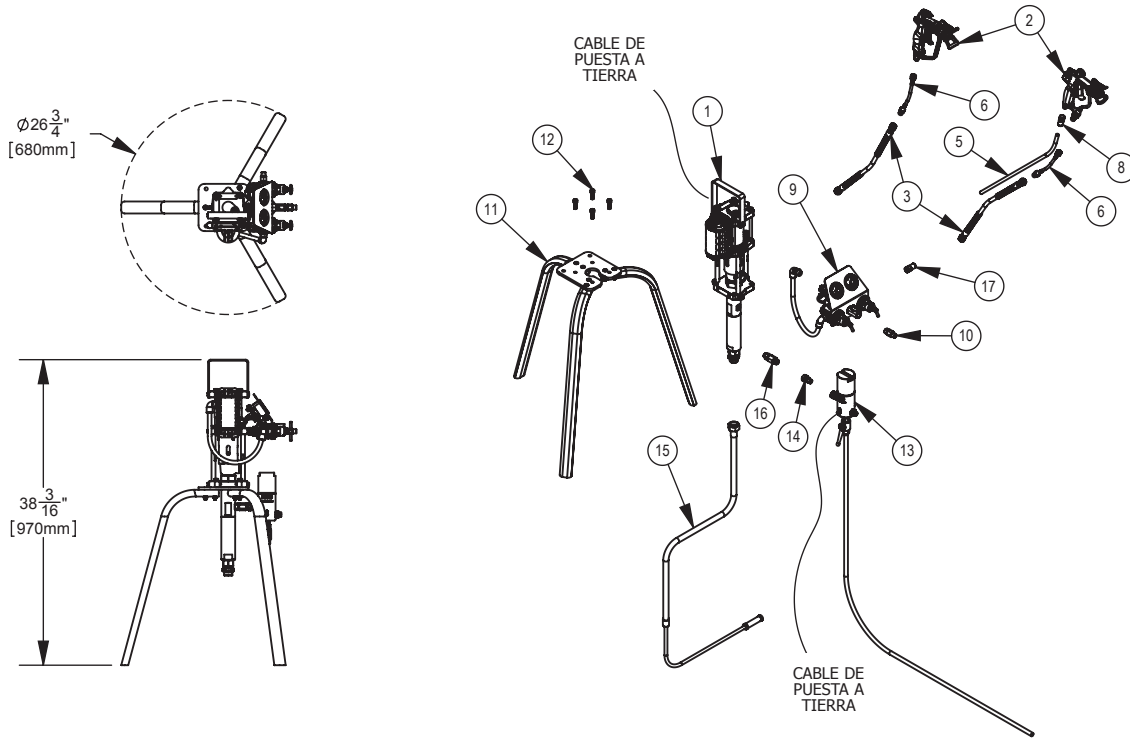
0 = ninguno  
 1 = Malla 100  
 2 = Malla 200

SIFÓN

0 = ninguno  
 S = 5 galones  
 T = 55 galones

MANGUERA

00 = ninguno  
 25 = 25 pies / fusta  
 50 = 50 pies / fusta



LISTA DE COMPONENTES DEL SISTEMA

ART. Nº	NÚM. DE PIEZA	DESCRIPCIÓN	CANT.	HOJA DE PIEZAS
1	MX412PL	CONJUNTO DE BOMBA DE TRASEGAR, PTFE/CUERO	1 SI EL TIPO DE SELLO = PL	77-2906
	MX412PP	CONJUNTO DE BOMBA DE TRASEGAR, PTFE	1 SI EL TIPO DE SELLO = PP	
	MX412PU	CONJUNTO DE BOMBA DE TRASEGAR, PTFE/UHMW	1 SI EL TIPO DE SELLO = PU	
	MX412UC	CONJUNTO DE BOMBA DE TRASEGAR, CUBETAS EN U	1 SI EL TIPO DE SELLO = UC	
2	0909-1600-HF1310	AA1600 CONJUNTO DE PISTOLA (PUNTA PLANA 1310)	1 SI LA PISTOLA ROCIADORA = E	77-2921
	0909-1600-HT0613	AA1600 CONJUNTO DE PISTOLA (PUNTA DE GIRO 613)	1 SI LA PISTOLA ROCIADORA = F	
	0811-7500-1	SIN AIRE 75 CONJUNTO DE PISTOLA	1 SI LA PISTOLA ROCIADORA = P	77-2950
3	71-4995	MANGUERA DE FLUIDO (3/16" DI X 25 PIES, 1900 PSI)	1 SI LA LONG. DE MANGUERA = 25 2 SI LA LONG. DE MANGUERA = 50	
4	72-791	DM CONECTOR (1/4" NPS, INOX.) [NO SE MUESTRAN]	1 SI LA LONGITUD DE MANGUERA = 50	
5	71-4803	MANGUERA DE AIRE (3/8" DE TUBO X 28 PIES)	1 SI LA LONGITUD DE MANGUERA = 25	
	71-4804	MANGUERA DE AIRE (3/8" DE TUBO X 53 PIES)	1 SI LA LONGITUD DE MANGUERA = 50	
6	71-6844	MANGUERA DE FLUIDO (1/8" DI X 3 PIES, 5000 PSI)	1 SI LA LONGITUD DE MANGUERA = 25 / 50	
7	72-2332	ADAPTADOR GIRATORIO (1/4" NPS M X F) [NO SE MUESTRAN]	1 SI EL TIPO DE PISTOLA = P	
8	54-4976	CONECTOR (3/8" DIÁMETRO EXTERIOR TUBO X 1/4" NPS F)	1 SI EL TIPO DE PISTOLA = E / F	
9	0115-010180	CONJUNTO DEL CONTROL DE AIRE	1 SI EL CONTROL DE AIRE = D	
10	83-4233	DM CONECTOR (1/4" NPS/NPT X 3/8" NPS/NPT)	1 SI EL CONTROL DE AIRE = D	
11	0115-010100	MONTAJE DEL TRÍPODE	1	
12	0115-010227	TORNILLO PRISIONERO (M8 X 25mm)	4	
13	0115-010326	CONJUNTO DE FILTRO ACERO INOXIDABLE (MALLA 100)	1 SI EL TIPO DE FILTRO = 1	
	0115-010630	CONJUNTO DE FILTRO ACERO INOXIDABLE (MALLA 200)	1 SI EL TIPO DE FILTRO = 2	
14	103-1238	ADAPTADOR GIRATORIO (3/8" NPS F X 1/4" NPT/NPS M)	1 SI NINGÚN FILTRO	
15	41-17260	KIT DEL SIFÓN DE 5 GALONES	1 SI EL TAMAÑO SIFÓN = S	
	0115-010381	KIT DEL SIFÓN DE 55 GALONES	1 SI EL TAMAÑO SIFÓN = T	
16	0115-010256	VÁLVULA DE RETENCIÓN	1	
17	85-521	ACODADO GIRATORIO (3/8" DIÁMETRO EXTERIOR TUBO X 1/4" NPT)	1 SI EL CONTROL DE AIRE = D	

**MX412 SISTEMA DE MONTAJE DE TRÍPODE LITE**

**MX412UC-**

**PISTOLA  
ROCIADORA**

0 = ninguno  
E = AA1600 Punta plana

**CONTROL  
DE AIRE**

0 = ninguno  
L = lite

**MONTAJE**

0 = descubierto  
T = trípode

**FILTRO**

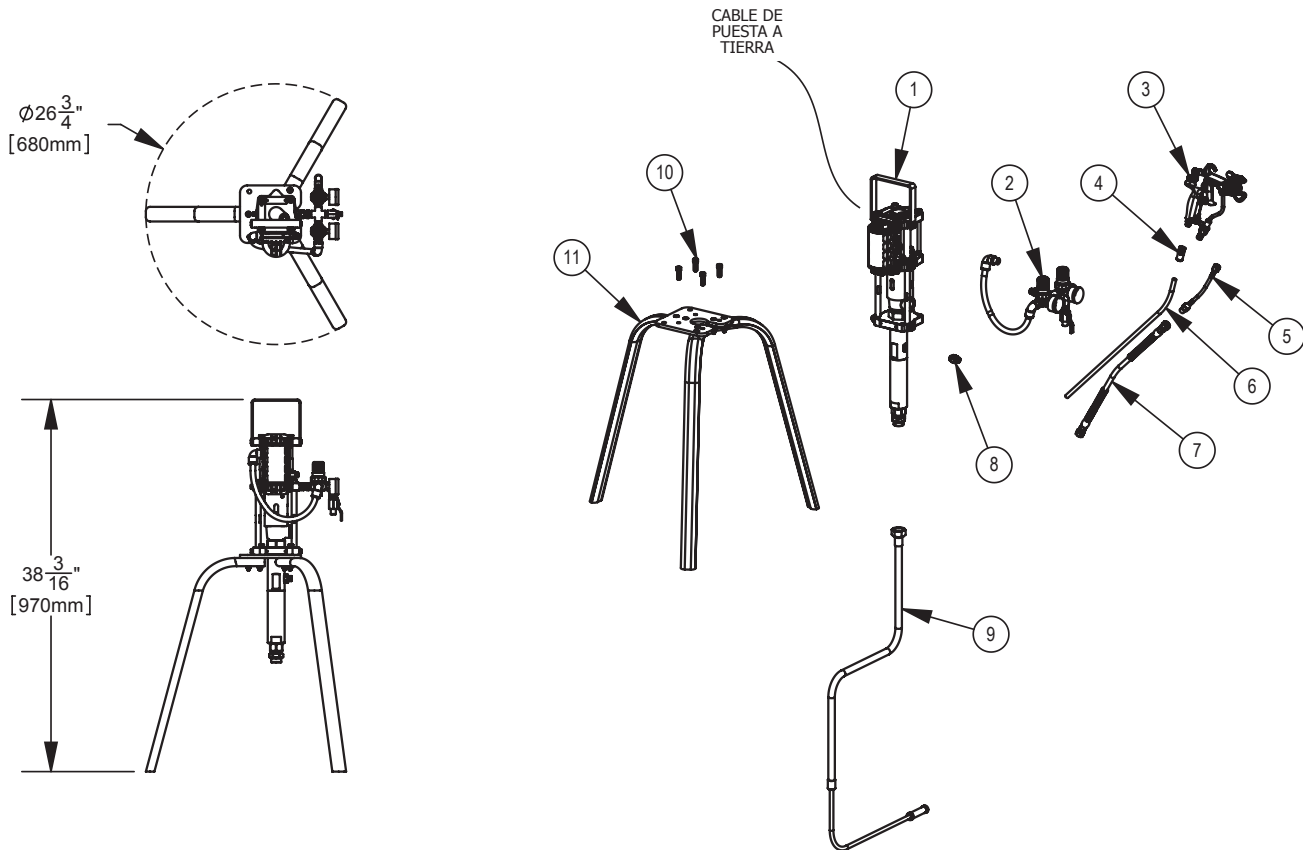
0 = ninguno

**SIFÓN**

0 = ninguno  
S = 5 galones

**MANGUERA**

00 = ninguno  
25 = 25 pies / fusta



**LISTA DE PIEZAS**

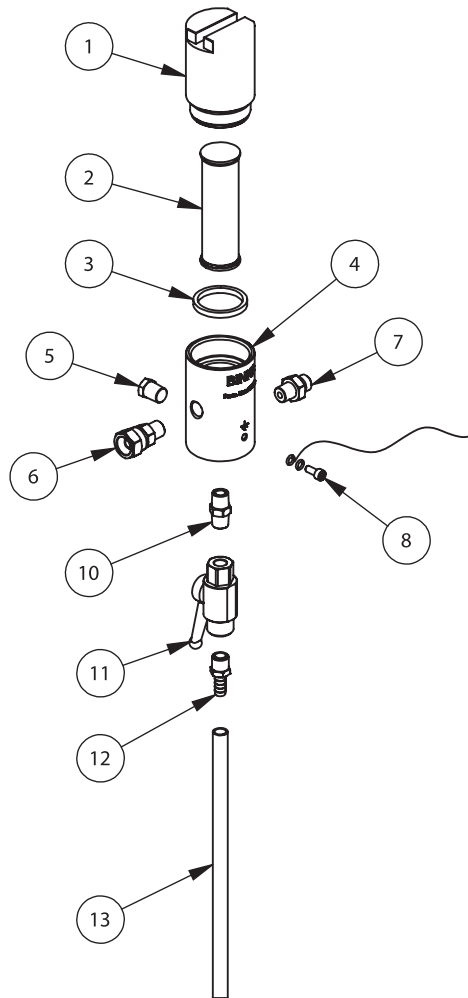
ART. No	NÚM. DE PIEZA	DESCRIPCIÓN	CANT.	HOJA DE PIEZAS
1	MX412UC	MX412 CONJUNTO DE BOMBA DE TRASEGAR	1	77-2906
2	41-28272	CONJUNTO DE CONTROL DE AIRE LITE	1	
3	0909-1600-HF1310	AA1600M PISTOLA CON PLUNTA PLANA DE ALTO VOLTAJE/BAJA PRESIÓN	1	77-2921
4	54-4976	ACCESORIO DE TUBO	1	
5	71-6844	FUSTA 1/8 D.I.	1	
6	71-4803	MANGUERA DE AIRE, 28 FT	1	
7	71-4995	MANGUERA DE FLUIDO 3/16 X 25FT	1	
8	0115-010669	ACCESORIO DE ENTRADA	1	
9	41-17238	S.S. SIFÓN CON FILTRO 5 GAL	1	
10	0115-010227	TORNILLO PRISIONERO	4	
11	0115-010100	MX CONJUNTO DEL TRÍPODE	1	

## CONJUNTOS DE FILTRO DE ALTA PRESIÓN DE ACERO INOXIDABLE

0115-010326 (FILTRO DE MALLA 100)  
0115-010630 (FILTRO DE MALLA 200)

<b>ESPECIFICACIONES</b>	
Presión de trabajo máx.:	272 bar (3945 psi)
Conexión para entrada de fluido:	3/8" BSP (f)
Conexión para salida de fluido:	1/4" NPS (m)
Materiales de construcción de las piezas humedecidas:	Acero inoxidable, PTFE

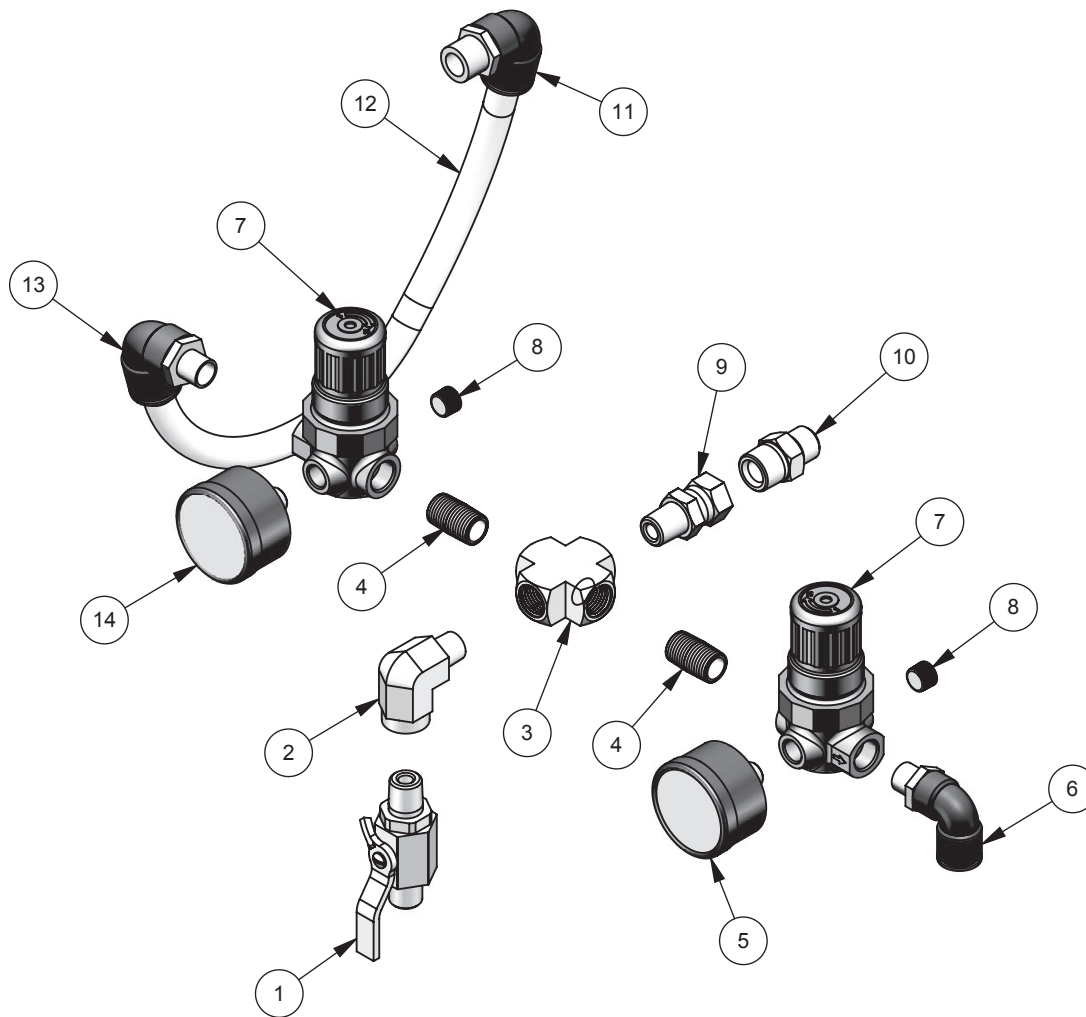
Tamaños de mallas de filtro adicionales  
(se vende por separado):  
Para el orden de malla 50: 0110-009131  
Para el orden de malla 150: 0010-009133



### LISTA DE PIEZAS

ART. N°.	PIEZA N°	DESCRIPCIÓN	0115-010326 CANT.	0115-010630 CANT.
1	0115-010399	CAPUCHÓN DEL FILTRO	1	1
2	0110-009134	FILTRO DE MALLA 200	0	1
	0110-009132	FILTRO DE MALLA 100	1	0
3	0114-016061	EMPAQUE	1	1
4	0115-010398	CUBIERTA DEL FILTRO	1	1
5	0115-010600	TAPÓN	1	1
6	0114-016058	BOQUILLA ACOPLADORA GIRATORIA	1	1
7	0114-016059	ACCESORIO DE SALIDA	1	1
8	0114-016243	KIT DE ALAMBRE DE PUESTA A TIERRA	1	1
10	0114-019090	ACCESORIO DE DESCARGA	1	1
11	0114-019091	VÁLVULA ESFÉRICA DE ALTA PRESIÓN	1	1
12	0114-019985	CONEXIÓN PARA LA MANGUERA	1	1
13	0115-010327	MANGUERA DE DRENAJE DEL FILTRO	1	1

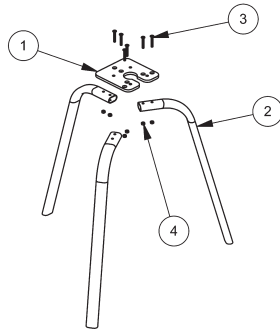
**41-28272 MX CONJUNTO DE CONTROL DE AIRE LITE**



**LISTA DE PIEZAS**

ARTÍCULO NO.	NÚM. DE PIEZA	DESCRIPCIÓN	CANT.
1	VA-542	VÁLVULA ESFÉRICA	1
2	SSP-1941-ZN	CODO DE ROSCA MACHO-HEMBRA, 1/4" NPT	1
3	SSP-3301-NI	ACCESORIO DE TUBO TIPO CRUZ DE 1/4"	1
4	20-4355-1	RACOR DE ROSCA EXTERIOR 1/4"	2
5	59-369	REGULADOR DE PRESIÓN 0-60	1
6	85-521	ACOPLAMIENTO ACODADO CON BLOQUEO A PRESIÓN 3/8" DIÁMETRO EXTERIOR TUBO X 1/4" NPT	1
7	HAR-503-2	MINI-REGULADOR	2
8		TAPÓN DE TUBO DE 1/8" (INCLUIDO CON HAR-503-2)	2
9	20-4468	PIVOTE 1/4 NPT	1
10	0115-010157	PERNO DE MONTAJE	1
11	85-516	ACOPLAMIENTO ACODADO CON BLOQUEO A PRESIÓN 1/2 DIÁMETRO EXTERIOR TUBO X 3/8" NPT	1
12	71-4876	TUBO NEUMÁTICO, 15"	1
13	85-519	ACOPLAMIENTO ACODADO CON BLOQUEO A PRESIÓN 1/2 DIÁMETRO EXTERIOR TUBO X 1/4" NPT	1
14	GA-338	REGULADOR DE PRESIÓN 0-160	1

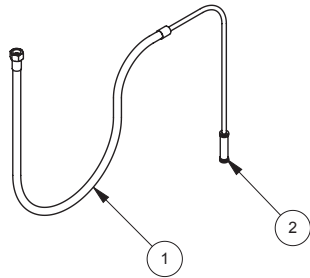
**ACCESORIOS DEL SISTEMA**



**0115-010100 CONJUNTO DEL TRÍPODE  
LISTA DE PIEZAS**

Al hacer su pedido, sírvase especificar el número de la pieza.

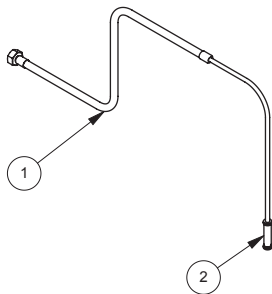
ART. N°	PIEZA N°	DESCRIPCIÓN	CANT.
1	0115-010101	PLACA DE MONTAJE DE LA BOMBA.....	1
2	0115-010210	PATA DEL TRÍPODE.....	3
3	0115-010212	TORNILLO DE CABEZA PERDIDA.....	6
4	0115-010211	TUERCA AUTOTRABANTE.....	6



**41-17238 KIT DEL SIFÓN DE 5 GALONES (1/2" NPS)  
LISTA DE PIEZAS**

Al hacer su pedido, sírvase especificar el número de la pieza.

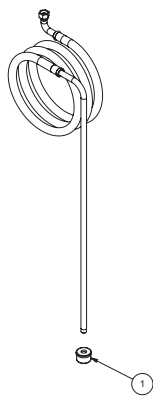
ART. N°	PIEZA N°	DESCRIPCIÓN	CANT.
1	41-17239	S.S. CONJUNTO DE MANGUERA DEL SIFÓN DE 5 GALONES ....	1
2	41-17241-K2	FILTRO DE ENTRADA CON MALLA 50 (PAQUETE DE 2) .....	1



**41-17260 KIT DEL SIFÓN DE 5 GALONES (3/4" NPS)  
LISTA DE PIEZAS**

Al hacer su pedido, sírvase especificar el número de la pieza.

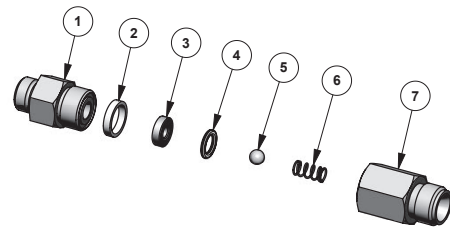
ART. N°	PIEZA N°	DESCRIPCIÓN	CANT.
1	41-17261	S.S. CONJUNTO DE MANGUERA DEL SIFÓN DE 5 GALONES ....	1
2	41-17241-K2	FILTRO DE ENTRADA CON MALLA 50 (PAQUETE DE 2) .....	1



**0115-010381 KIT DEL SIFÓN DE 55 GALONES  
LISTA DE PIEZAS**

Al hacer su pedido, sírvase especificar el número de la pieza.

ART. N°	PIEZA N°	DESCRIPCIÓN	CANT.
1	41-2661	FILTRO DE ACERO INOXIDABLE ..... 1/2 NPSM x MALLA 30	1



**0115-010256 CONJUNTO DE LA VÁLVULA DE RETENCIÓN  
LISTA DE PIEZAS**

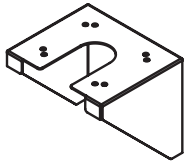
Al hacer su pedido, sírvase especificar el número de la pieza.

ART. N°	PIEZA N°	DESCRIPCIÓN	CANT.
1	0115-010258	ACCESORIO DE SALIDA DE FLUIDOS.....	1
2	0115-010259	SELLO DE LA VÁLVULA.....	1
3	0115-010066	ASIENTO.....	1
4	0115-010065	SELLO DEL ASIENTO.....	1
5	0114-014745	BOLA, diámetro de 6 mm.....	1
6	0115-010087	MUELLE.....	1
7	0115-010257	ALOJAMIENTO DE LA VÁLVULA.....	1

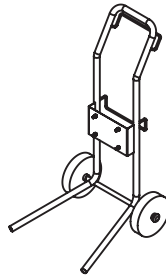
• Las piezas se incluyen en los kits de reparación:  
0115-010222 (FX4 con PTFE y cuero)

0115-010224 (FX4 con PTFE)  
0115-010388 (FX4 con PTFE y UHMW)  
0115-010220 (FX4 con Cubeta en U)

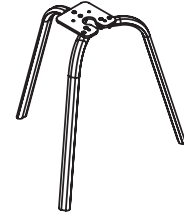
ACCESORIOS PARA SU BOMBA MX412



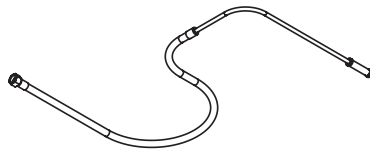
SOPORTE  
0115-010179



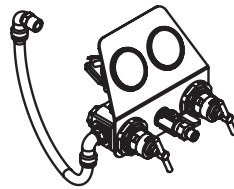
CONJUNTO DEL TROLE CARGADOR  
0115-010186



CONJUNTO DEL TRÍPODE  
0115-010100



KITS DE SIFÓN  
41-17238 (5 GAL) 1/2" NPS  
41-17260 (5 GAL) 3/4" NPS  
0115-010381 (55 GAL)

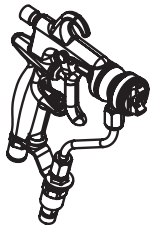


CONTROLES DEL AIRE  
0115-010180



FILTRO DE FLUIDO (MALLA 100)  
0115-010326

FILTRO DE FLUIDO (MALLA 200)  
0115-010630



PISTOLAS ROCIADORAS CON  
ASISTENCIA DE AIRE  
  
0909-1600-HF0000  
(AA1600 pistola con punta plana)

0909-1600-HT0000  
(AA1600 pistola con la punta  
de giro)



ACEITE LUBRICANTE PARA  
BOMBA DE FLUIDO FX4  
0114-009433  
(materiales a base de solventes)  
0114-014871  
(materiales a base de agua)

Boletín de mantenimiento 77-2921

---

NOTAS

## POLÍTICA DE GARANTÍAS

Los productos Binks están cubiertos por la garantía limitada de materiales y mano de obra por cinco años de Finishing Brands. El uso de cualquier pieza o accesorio de una fuente que no sea Finishing Brands, anulará todas las garantías. Para obtener información específica sobre la garantía, favor ponerse en contacto con el local de Finishing Brands más cercano a usted entre los listados a continuación.

Finishing Brands se reserva el derecho de modificar las especificaciones del equipo sin previo aviso. DeVilbiss, Ransburg, BGK y Binks son marcas registradas de Finishing Brands. ©2014 Finishing Brands. Reservados todos los derechos.



Binks es parte de Finishing Brands, un líder global en tecnologías de acabados pulverizados innovadores. Para asistencia técnica o para localizar un distribuidor autorizado, póngase en contacto con uno de nuestros centros internacionales de ventas y apoyo al cliente listados a continuación.

### EE.UU./Canadá

www.binks.com  
info@finishingbrands.com  
Teléfono: 1-800-992-4657  
Fax: 1-888-246-5732

### México

www.finishingbrands.com.mx  
sales@finishingbrands.com.mx  
Teléfono: 011 52 55 5321 2300  
Fax: 011 52 55 5310 4790

### Brasil

www.devilbiss.com.br  
sales@devilbiss.com.br  
Teléfono: +55 11 5641 2776  
Fax: 55 11 5641 1256

### Reino Unido

www.finishingbrands.eu  
info@finishingbrands.eu  
Teléfono: +44 (0)1202 571 111  
Fax: +44 (0)1202 573 488

### Francia

www.finishingbrands.eu  
info@finishingbrands.eu  
Teléfono: +33(0)475 75 27 00  
Fax: +33(0)475 75 27 59

### Alemania

www.finishingbrands.eu  
info@finishingbrands.eu  
Teléfono: +49 (0) 6074 403 1  
Fax: +49 (0) 6074 403 281

### China

www.finishingbrands.com.cn  
mkt@finishingbrands.com.cn  
Teléfono: +8621-3373 0108  
Fax: +8621-3373 0308

### Japón

www.ransburg.co.jp  
binks-devilbiss@ransburg.co.jp  
Teléfono: 081 45 785 6421  
Fax: 081 45 785 6517

### Australia

www.finishingbrands.com.au  
sales@finishingbrands.com.au  
Teléfono: +61 (0) 2 8525 7555  
Fax: +61 (0) 2 8525 7500

