



# FX4 Fluid Pump Assemblies

Models: FX4PL (PTFE/Leather), FX4PP (PTFE),  
FX4PU (PTFE/UHMW), FX4UC (U-Cups)



<b>SPECIFICATIONS</b>	
Maximum fluid pressure:	96 bar [1390 psi]
Displacement per cycle:	24 cc [0.8 oz]
Output @ 60 cycles/min:	1.4 L/m [0.4 gal/m]
Fluid inlet size:	3/4" NPS(m)
Fluid outlet size:	3/8" NPSM(m)
Weight:	4.2 kg [9.2 lbs]
Wetted parts materials of construction:	Stainless Steel, Tungsten Carbide, Hard Chrome, PTFE, Polyethylene, Leather

In this part sheet, the words **WARNING**, **CAUTION** and **NOTE** are used to emphasize important safety information as follows:

**⚠ WARNING**  
 Hazards or unsafe practices which could result in severe personal injury, death or substantial property damage.

**⚠ CAUTION**  
 Hazards or unsafe practices which could result in minor personal injury, product or property damage.

**NOTE**  
 Important installation, operation or maintenance information.

**⚠ WARNING**

**Read the following warnings before using this equipment.**



**READ THE MANUAL**  
 Before operating finishing equipment, read and understand all safety, operation and maintenance information provided in the operation manual.



**WEAR SAFETY GLASSES**  
 Failure to wear safety glasses with side shields could result in serious eye injury or blindness.



**DE-ENERGIZE, DEPRESSURIZE, DISCONNECT AND LOCK OUT ALL POWER SOURCES DURING MAINTENANCE**  
 Failure to De-energize, disconnect and lock out all power supplies before performing equipment maintenance could cause serious injury or death.



**OPERATOR TRAINING**  
 All personnel must be trained before operating finishing equipment.



**EQUIPMENT MISUSE HAZARD**  
 Equipment misuse can cause the equipment to rupture, malfunction, or start unexpectedly and result in serious injury.



**KEEP EQUIPMENT GUARDS IN PLACE**  
 Do not operate the equipment if the safety devices have been removed.



**PROJECTILE HAZARD**  
 You may be injured by venting liquids or gases that are released under pressure, or flying debris.



**PINCH POINT HAZARD**  
 Moving parts can crush and cut. Pinch points are basically any areas where there are moving parts.



**PACEMAKER WARNING**  
 You are in the presence of magnetic fields which may interfere with the operation of certain pacemakers.



**AUTOMATIC EQUIPMENT**  
 Automatic equipment may start suddenly without warning.



**INSPECT THE EQUIPMENT DAILY**  
 Inspect the equipment for worn or broken parts on a daily basis. Do not operate the equipment if you are uncertain about its condition.



**NEVER MODIFY THE EQUIPMENT**  
 Do not modify the equipment unless the manufacturer provides written approval.



**KNOW WHERE AND HOW TO SHUT OFF THE EQUIPMENT IN CASE OF AN EMERGENCY**



**PRESSURE RELIEF PROCEDURE**  
 Always follow the pressure relief procedure in the equipment instruction manual.



**NOISE HAZARD**  
 You may be injured by loud noise. Hearing protection may be required when using this equipment.



**HIGH PRESSURE CONSIDERATION**  
 High pressure can cause serious injury. Relieve all pressure before servicing. Spray from the spray gun, hose leaks, or ruptured components can inject fluid into your body and cause extremely serious injury.



**STATIC CHARGE**  
 Fluid may develop a static charge that must be dissipated through proper grounding of the equipment, objects to be sprayed and all other electrically conductive objects in the dispensing area. Improper grounding or sparks can cause a hazardous condition and result in fire, explosion or electric shock and other serious injury.




**PROP 65 WARNING**  
 WARNING: This product contains chemicals known to the State of California to cause cancer and birth defects or other reproductive harm.

**IT IS THE RESPONSIBILITY OF THE EMPLOYER TO PROVIDE THIS INFORMATION TO THE OPERATOR OF THE EQUIPMENT. FOR FURTHER SAFETY INFORMATION REGARDING THIS EQUIPMENT, SEE THE GENERAL EQUIPMENT SAFETY BOOKLET (77-5300).**

Note: Read and follow all instructions and safety precautions before using this equipment.

**Product Descriptions**  
 FX4 Fluid Pump Assembly



This product is designed for use with Solvent based and Waterborne materials. Suitable for use in Zone 1 and 2, Protection Level: II 2 G X


Manufacturer: **Finishing Brands**  
 Ringwood Rd.  
 Bournemouth, Dorset, BH11 9LH, UK

**EU Declaration of Conformity**

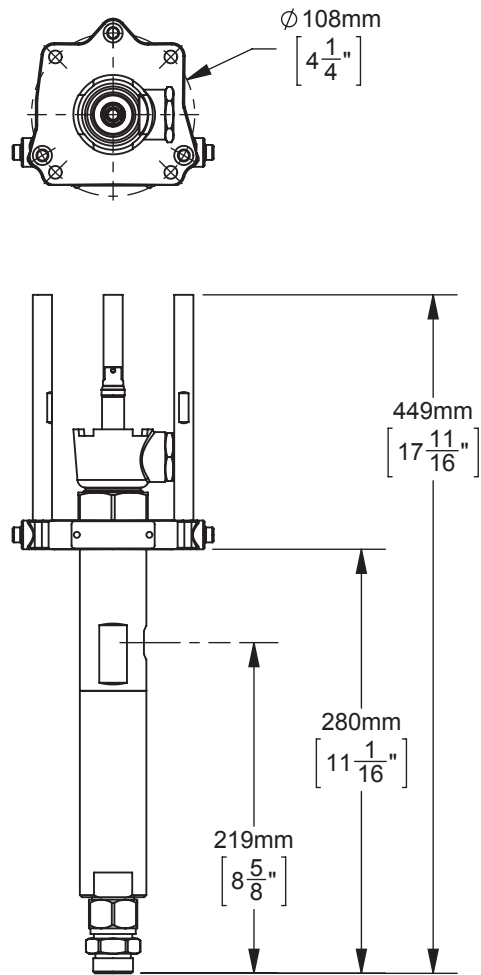
We: Finishing Brands declare that the above product conforms with the Provisions of Machinery Directive 2006/42/EC and the ATEX Directive 94/9/EC by complying with the following statutory documents and harmonized standards:

Machinery Safety Standards EN ISO 12100, EN ISO 4413, EN ISO 4414 & EN12621  
 Explosion Prevention Potentially Explosive Atmospheres EN 1127-1  
 Non-electrical Equipment for Potentially Explosive Atmospheres BS EN 13463-1  
 Constructional Safety for Potentially Explosive Atmospheres EN 13463-5

Providing all conditions of safe use stated within the product manuals have been complied with and that the final equipment into which this product is installed has been re-assessed as required, in accordance with essential health and safety requirements of the above standards, directives and statutory instruments and also installed in accordance with any applicable local codes of practice.

  
 D. Smith, General Manager  
 May 22, 2014

Binks reserves the right to modify equipment specification without prior notice.

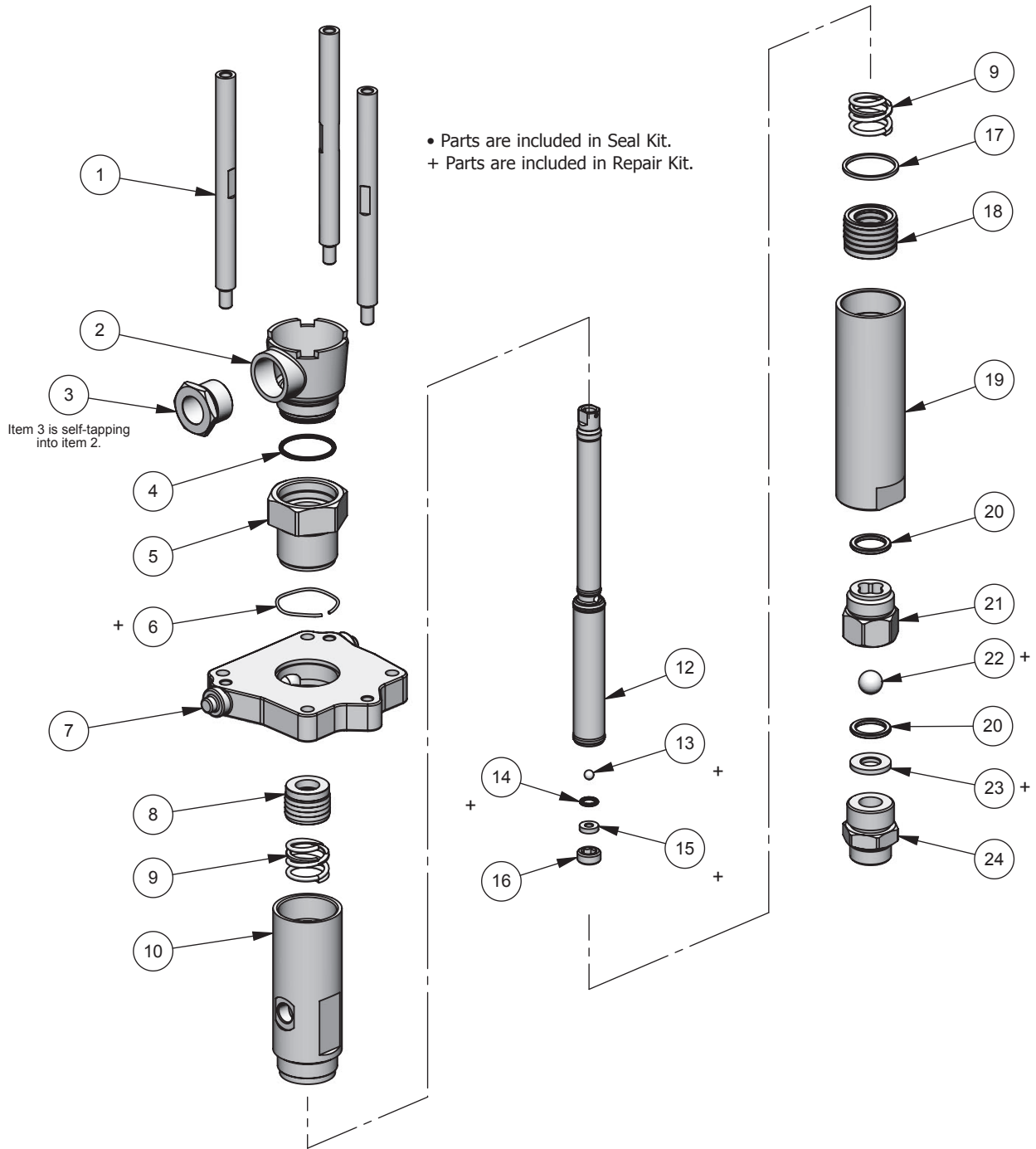


## FX4 FLUID PUMP ASSEMBLIES – TROUBLESHOOTING

PROBLEM	CAUSE	SOLUTION
<b>Material in solvent cup</b>	Worn or dirty upper packings.	Replace or clean upper packings as necessary.
<b>Pump does not stop on the down stroke</b>	Worn or dirty lower ball check.	Replace or clean the parts as necessary.
<b>Pump does not stop on the up stroke</b>	Worn or dirty upper ball check. Worn or dirty lower packings.	Replace or clean the parts as necessary.
<b>Pump runs erratically</b>	Blocked material siphon kit. Blocked inlet filter or strainer. Low material level.	Replace or clean the siphon kit. Replace or clean inlet filter or strainer. Replace or refill material container.
<b>Pump runs, with no output</b>	Loose connection in between pump and siphon assembly. Stuck lower ball.	Check that all connections are tight. Replace or clean the parts as necessary.

## FX4 FLUID PUMP ASSEMBLIES (CHEVRON PACKINGS)

Models: FX4PL (PTFE/Leather), FX4PP (PTFE), FX4PU (PTFE/UHMW)

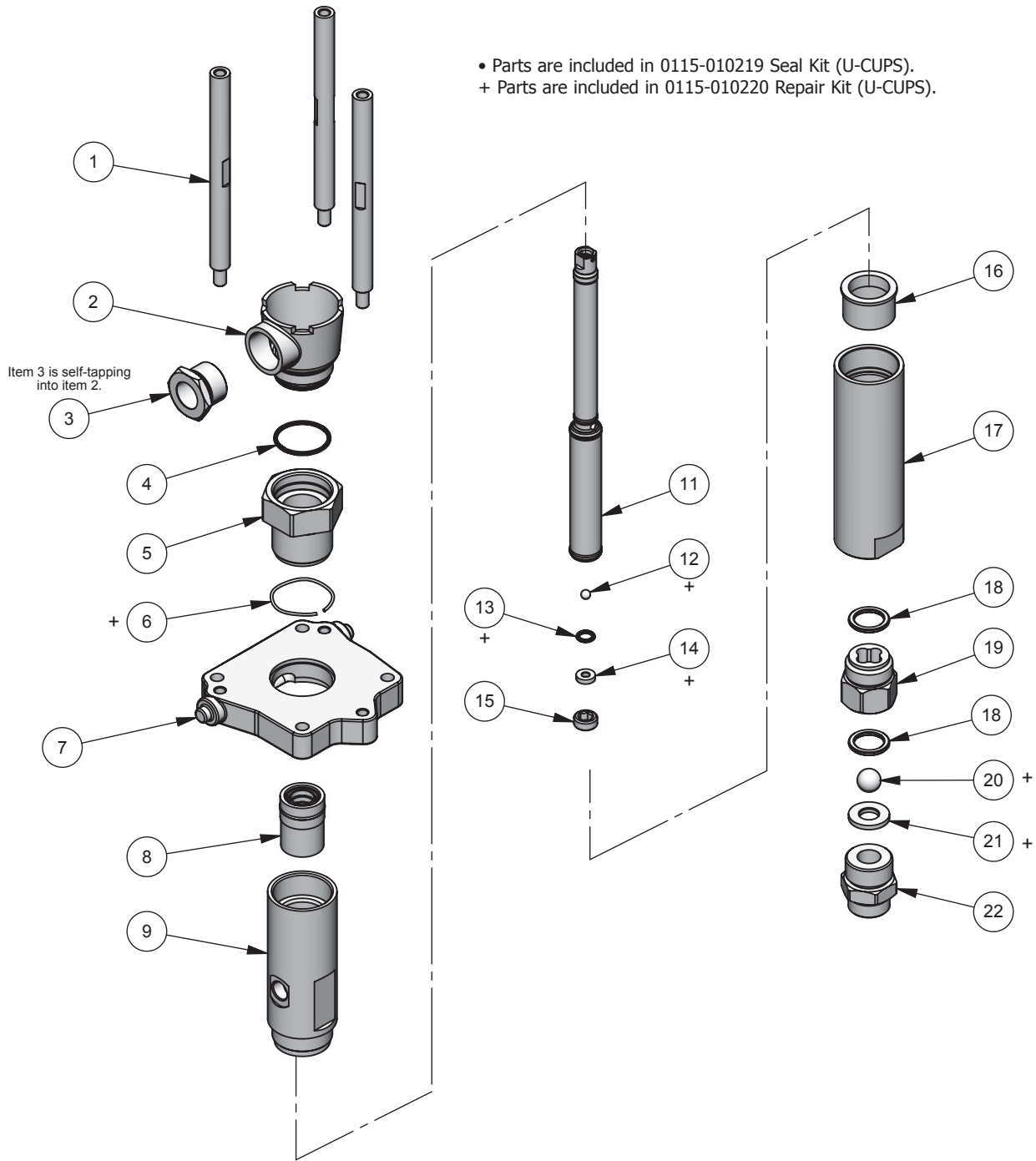


**FX4 FLUID PUMP ASSEMBLIES (CHEVRON PACKINGS)**  
**Models: FX4PL (PTFE/Leather), FX4PP (PTFE), FX4PU (PTFE/UHMW)**

ITEM NO.	PART NUMBER	DESCRIPTION	FX4PL QTY.	FX4PP QTY.	FX4PU QTY.
1	0115-010646	PUMP TIE ROD	3	3	3
2	0115-010059	SOLVENT CUP	1	1	1
3	0115-010060	SIGHT GAUGE	1	1	1
4	0115-010061 •+	SOLVENT CUP SEAL	1	1	1
5	0115-010062	PACKING ADAPTER	1	1	1
6	0115-010058 +	WAVE SPRING	1	1	1
7	0115-010204	ADAPTER PLATE MACHINING	1	1	1
8	0115-010171 •+	UPPER PACKING SET (PTFE/LEATHER)	1	-	-
	0115-010175 •+	UPPER PACKING SET (PTFE/UHMW)	-	-	1
	0115-010206 •+	UPPER PACKING SET (PTFE)	-	1	-
9	0115-010111	PACKING SPRING	2	2	2
10	0115-010055	UPPER PUMP TUBE	1	1	1
12	0115-010063	PUMP ROD (HARD CHROME)	1	1	1
13	0114-014745 +	UPPER BALL, 6mm	1	1	1
14	0115-010065 +	ROD SEAT SEAL	1	1	1
15	0115-010066 +	ROD SEAT	1	1	1
16	0115-010067	ROD SEAT NUT	1	1	1
17	0115-010064 •+	LOWER PUMP TUBE SEAL	1	1	1
18	0115-010173 •+	LOWER PACKING SET (PTFE/LEATHER)	1	-	-
	0115-010177 •+	LOWER PACKING SET (PTFE/UHMW)	-	-	1
	0115-010207 •+	LOWER PACKING SET (PTFE)	-	1	-
19	0115-010056	LOWER PUMP TUBE	1	1	1
20	0115-010068 •+	LOWER SEAT SEAL	2	2	2
21	0115-010057	LOWER BALL CAGE	1	1	1
22	0114-014237 +	LOWER BALL, 15mm	1	1	1
23	0115-010069 +	LOWER SEAT	1	1	1
24	0115-010149	FLUID INLET FITTING, 3/4" NPS(m)	1	1	1
25	0115-010099 +	ROD CLIP (not shown)	2	2	2
• Parts are included in Seal Kit:			0115-010221	0115-010223	0115-010225
+ Parts are included in Repair Kit:			0115-010222	0115-010224	0115-010388

# FX4 FLUID PUMP ASSEMBLIES (U-CUPS)

Models: FX4UC



## FX4 FLUID PUMP ASSEMBLIES (U-CUPS)

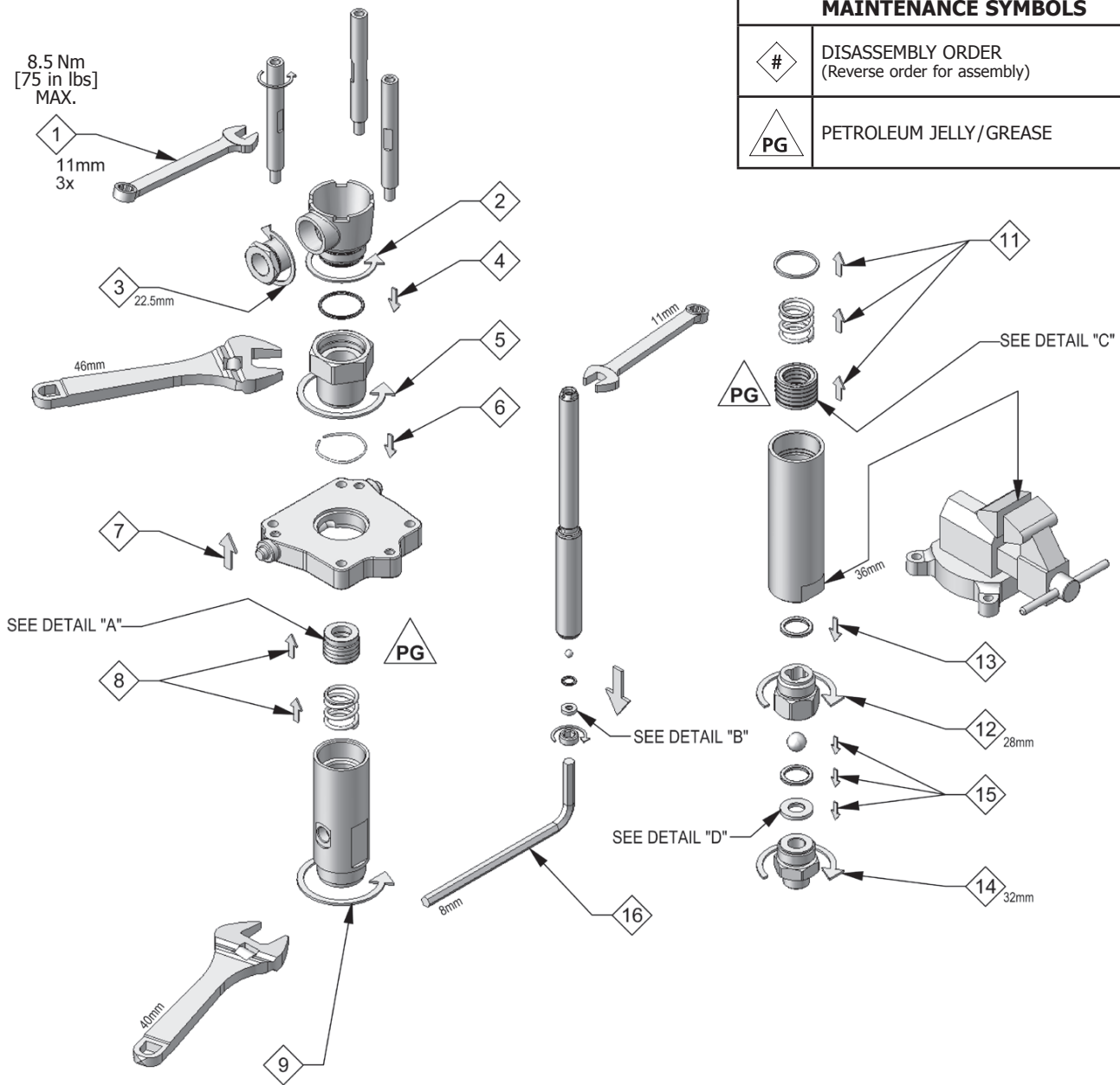
Models: FX4UC

ITEM NO.	PART NUMBER	DESCRIPTION	QTY.
1	0115-010646	PUMP TIE ROD	3
2	0115-010059	SOLVENT CUP	1
3	0115-010060	SIGHT GAUGE	1
4	0115-010061 •+	SOLVENT CUP SEAL	1
5	0115-010062	PACKING ADAPTER	1
6	0115-010058 +	WAVE SPRING	1
7	0115-010204	ADAPTER PLATE MACHINING	1
8	0115-010166 •+	UPPER SEAL CARTRIDGE ASSEMBLY	1
9	0115-010055	UPPER PUMP TUBE	1
11	0115-010063	PUMP ROD (HARD CHROME)	1
12	0114-014745 +	UPPER BALL, 6mm	1
13	0115-010065 +	ROD SEAT SEAL	1
14	0115-010066 +	ROD SEAT	1
15	0115-010067	ROD SEAT NUT	1
16	0115-010169 •+	LOWER SEAL CARTRIDGE ASSEMBLY	1
17	0115-010056	LOWER PUMP TUBE	1
18	0115-010068 •+	LOWER SEAT SEAL	2
19	0115-010057	LOWER BALL CAGE	1
20	0114-014237 +	LOWER BALL, 15mm	1
21	0115-010069 +	LOWER SEAT	1
22	0115-010149	FLUID INLET FITTING, 3/4" NPS(m)	1
23	0115-010099 +	ROD CLIP (not shown)	2

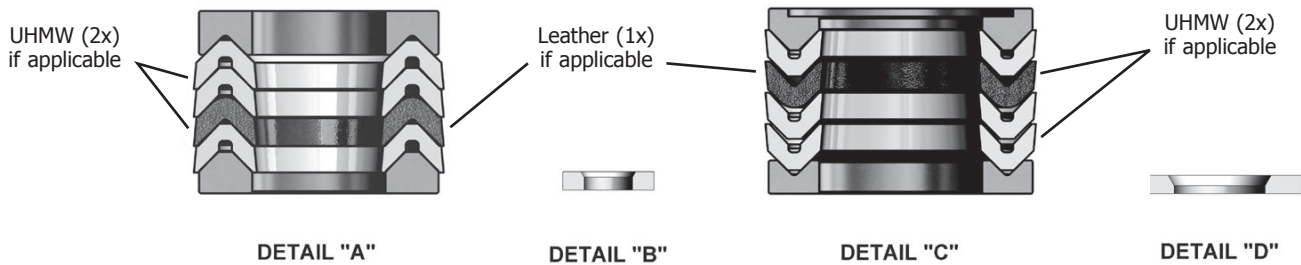
- Parts are included in 0115-010219 Seal Kit (U-CUPS).
- + Parts are included in 0115-010220 Repair Kit (U-CUPS).

## FX4 FLUID PUMP (CHEVRONS) – MAINTENANCE

Models: FX4PL (PTFE/Leather), FX4PP (PTFE), FX4PU (PTFE/UHMW)



### FX4 PACKING AND SEAT ORIENTATION

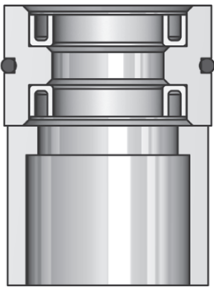
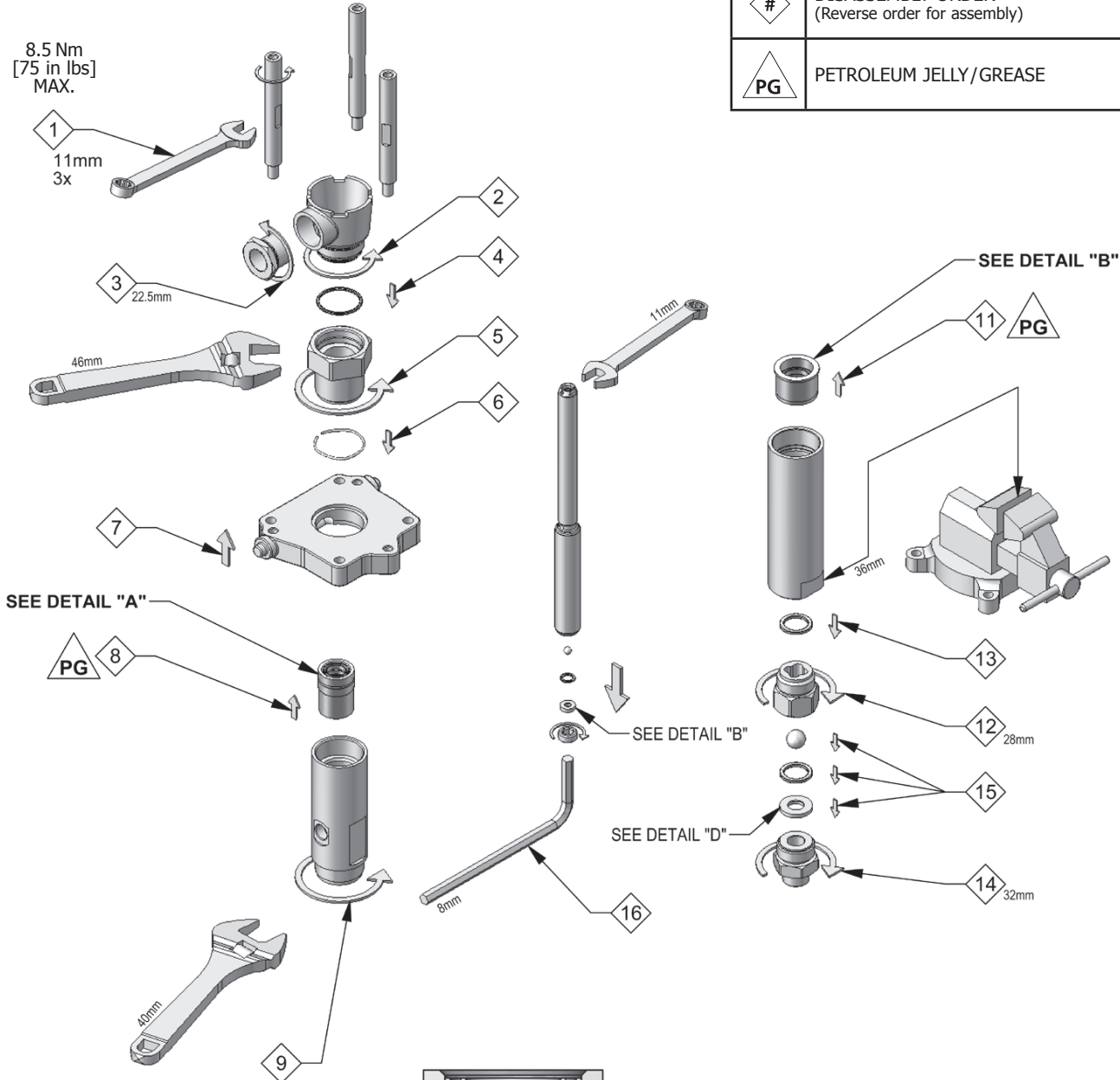




# FX4 FLUID PUMP (U-CUPS) – MAINTENANCE

Models: FX4UC

MAINTENANCE SYMBOLS	
#	DISASSEMBLY ORDER (Reverse order for assembly)
PG	PETROLEUM JELLY/GREASE



DETAIL "A"



DETAIL "B"

## WARRANTY POLICY

Binks products are covered by Finishing Brands five year materials and workmanship limited warranty. The use of any parts or accessories, from a source other than Finishing Brands, will void all warranties. For specific warranty information please contact the closest Finishing Brands location listed below.

Finishing Brands reserves the right to modify equipment specifications without prior notice. DeVilbiss, Ransburg, BGK, and Binks are registered trademarks of Finishing Brands. ©2014 Finishing Brands. All rights reserved.



Binks is part of Finishing Brands, a global leader in innovative spray finishing technologies. For technical assistance or to locate an authorized distributor, contact one of our international sales and customer support locations below.

### USA/Canada

www.binks.com  
info@finishingbrands.com  
Tel: 1-800-992-4657  
Fax: 1-888-246-5732

### Mexico

www.finishingbrands.com.mx  
sales@finishingbrands.com.mx  
Tel: 011 52 55 5321 2300  
Fax: 011 52 55 5310 4790

### Brazil

www.devilbiss.com.br  
sales@devilbiss.com.br  
Tel: +55 11 5641 2776  
Fax: 55 11 5641 1256

### United Kingdom

www.finishingbrands.eu  
info@finishingbrands.eu  
Tel: +44 (0)1202 571 111  
Fax: +44 (0)1202 573 488

### France

www.finishingbrands.eu  
info@finishingbrands.eu  
Tel: +33(0)475 75 27 00  
Fax: +33(0)475 75 27 59

### Germany

www.finishingbrands.eu  
info@finishingbrands.eu  
Tel: +49 (0) 6074 403 1  
Fax: +49 (0) 6074 403 281

### China

www.finishingbrands.com.cn  
mkt@finishingbrands.com.cn  
Tel: +8621-3373 0108  
Fax: +8621-3373 0308

### Japan

www.ransburg.co.jp  
binks-devilbiss@ransburg.co.jp  
Tel: 081 45 785 6421  
Fax: 081 45 785 6517

### Australia

www.finishingbrands.com.au  
sales@finishingbrands.com.au  
Tel: +61 (0) 2 8525 7555  
Fax: +61 (0) 2 8525 7500



# FX4

## Conjuntos de bomba de fluido

Modelos: FX4PL (PTFE/Cuero), FX4PP (PTFE),  
FX4PU (PTFE/UHMW), FX4UC (Cubetas en U)



### ESPECIFICACIONES

Presión máxima del fluido:	96 bar (1390 psi)
Desplazamiento por ciclo:	24 cc [0.8 oz]
Salida @ 60 ciclos/min.:	1.4 L/m [0.4 gal/m]
Tamaño de la entrada de fluido:	3/4" NPS (m)
Tamaño de la salida de fluido:	3/8" NPSM (m)
Peso:	4.2 kg [9.2 lbs]
Materiales de construcción de las piezas humedecidas:	Acero inoxidable, Carburo de tungsteno, Cromo duro, PTFE, Polietileno, Cuero

En esta hoja de piezas, las palabras ADVERTENCIA, PRECAUCIÓN y NOTA se emplean para enfatizar información de seguridad importante de la siguiente forma:

**⚠ ADVERTENCIA**  
**Prácticas peligrosas o inseguras que pueden ocasionar lesiones personales graves, la muerte o daño substancial a la propiedad.**

**⚠ PRECAUCIÓN**  
**Prácticas peligrosas o inseguras que pueden ocasionar lesiones personales leves, daño al producto o a la propiedad.**

**NOTA**  
**Información importante de instalación, operación o mantenimiento.**

**⚠ ADVERTENCIA**

**Lea las siguientes advertencias antes de usar este equipo.**



**LEA EL MANUAL**

Antes de operar los equipos de acabado, lea y comprenda toda la información de seguridad, operación y mantenimiento incluida en el manual de operaciones.



**USE GAFAS PROTECTORAS**

No usar gafas protectoras con resguardos laterales puede ocasionar lesiones graves en los ojos o ceguera.



**DESACTIVE, DESCONECTE Y BLOQUEE TODAS LAS FUENTES DE ENERGÍA DURANTE EL MANTENIMIENTO.**

No desactivar, desconectar ni bloquear todas las fuentes de suministro de energía antes de realizar operaciones de mantenimiento en los equipos puede ocasionar lesiones graves o la muerte.



**CAPACITACIÓN DE LOS OPERADORES**

Todos los miembros del personal deben ser capacitados antes de operar los equipos de acabado.



**PELIGRO DE USO INDEBIDO DEL EQUIPO**

El uso indebido del equipo puede ocasionar averías, mal funcionamiento o activación imprevista lo que a su vez puede producir lesiones graves.



**MANTENGA LAS DEFENSAS DEL EQUIPO EN SU LUGAR**

No operar los equipos si los dispositivos de seguridad fueron retirados.



**PELIGRO DE PROYECTILES**

Usted puede resultar lesionado por líquidos o gases liberados bajo presión o por desechos que vuelan.



**PELIGRO DE PUNTOS DE PRESIÓN**

Las partes móviles pueden aplastar y ocasionar cortaduras. Puntos de presión son básicamente todas las áreas donde haya partes móviles.



**ADVERTENCIA DE MARCAPASOS**

Usted está en la presencia de campos magnéticos los cuales pueden interferir con el funcionamiento de ciertos marcapasos.



**EQUIPOS AUTOMÁTICOS**

Los equipos automáticos pueden activarse súbitamente sin advertencia.



**INSPECCIONE LOS EQUIPOS DIARIAMENTE**

Inspeccione los equipos diariamente para verificar que no tengan piezas gastadas o rotas. No opere los equipos si no está seguro de la condición de los mismos.



**NUNCA MODIFIQUE EL EQUIPO**

No modifique el equipo sin la autorización escrita del fabricante.



**SEPA CÓMO Y DÓNDE DESACTIVAR LOS EQUIPOS EN CASO DE EMERGENCIA.**



**PROCEDIMIENTO DE LIBERACIÓN DE PRESIÓN**

Siga siempre el procedimiento de liberación de presión que aparece en el manual de instrucciones del equipo.



**PELIGRO DE RUIDO**

Usted puede resultar lesionado por el ruido muy fuerte. Podría necesitar protección de los oídos al usar este equipo.



**CONSIDERACIONES DE ALTA PRESIÓN**

La alta presión puede ocasionar lesiones graves. Antes de reparar o dar mantenimiento a los equipos, alivie toda la presión. El atomizado de la pistola pulverizadora, las filtraciones de la manguera o componentes averiados pueden inyectar fluido en su organismo y ocasionar lesiones sumamente graves.



**CARGA ESTÁTICA**

Los fluidos pueden generar una carga estática que debe ser disipada mediante la debida conexión a tierra del equipo, los objetos que van a ser atomizados y todos los demás objetos electroconductores en el área de aplicación. La conexión a tierra indebida o las chispas pueden ocasionar condiciones de peligro y producir incendios, explosiones o descargas eléctricas y otras lesiones graves.



**ADVERTENCIA DE PROP 65**

ADVERTENCIA: Este producto contiene sustancias químicas que según información en poder del Estado de California producen cáncer, defectos de nacimiento y otros daños al sistema reproductor.

**ES RESPONSABILIDAD DEL EMPLEADOR SUMINISTRAR ESTA INFORMACIÓN AL OPERADOR DEL EQUIPO. PARA MÁS INFORMACIÓN DE SEGURIDAD ACERCA DE LOS EQUIPOS, CONSULTE EL FOLLETO DE SEGURIDAD GENERAL DE LOS EQUIPOS (77-5300).**

Nota: Lea y siga todas las instrucciones y precauciones de seguridad antes de usar este equipo.

Descripciones del producto   
 Conjuntos de bomba de fluido FX4

Este producto está diseñado para ser usado con materiales a base de solventes e hidrotransportados. Aptos para uso en las Zonas 1 y 2, Nivel de protección: II 2 G X

Fabricante: **Finishing Brands**  
 Ringwood Rd.  
 Bournemouth, Dorset, BH11 9LH, UK

**Declaración de conformidad para la CEE**

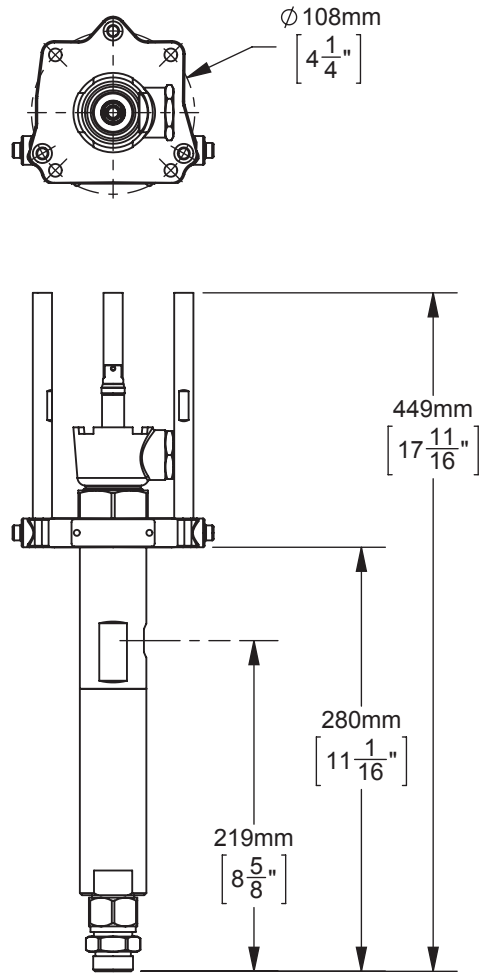
Nosotros: Finishing Brands declara que el anterior producto satisface los requisitos de la Directiva de Seguridad de Maquinarias 2006/42/CE y la Directiva ATEX 94/9/CE de conformidad con los siguientes documentos y normativa armonizada reglamentarios:

Normativa de Seguridad de Maquinarias EN ISO 12100, EN ISO 4413, EN ISO 4414 y EN12621  
 Prevención de Explosiones en Atmósferas Potencialmente Explosivas EN 1127-1  
 Equipos no Eléctricos para Atmósferas Potencialmente Explosivas BS EN 13463-1  
 Seguridad Construccional para Atmósferas Potencialmente Explosivas EN 13463-5

Siempre y cuando se hayan cumplido todas las condiciones de uso seguro indicadas en los manuales del producto y que el equipo final en el que se instala este producto se haya reevaluado como se requiere, de acuerdo con los requisitos esenciales de salud y seguridad de la normativa, directivas e instrumentos reglamentarios anteriores y además se haya instalado de acuerdo con los códigos de prácticas locales aplicables.

  
 D. Smith, Gerente general  
 22 de mayo 2014

Binks se reserva el derecho a modificar las especificaciones del equipo sin previo aviso.

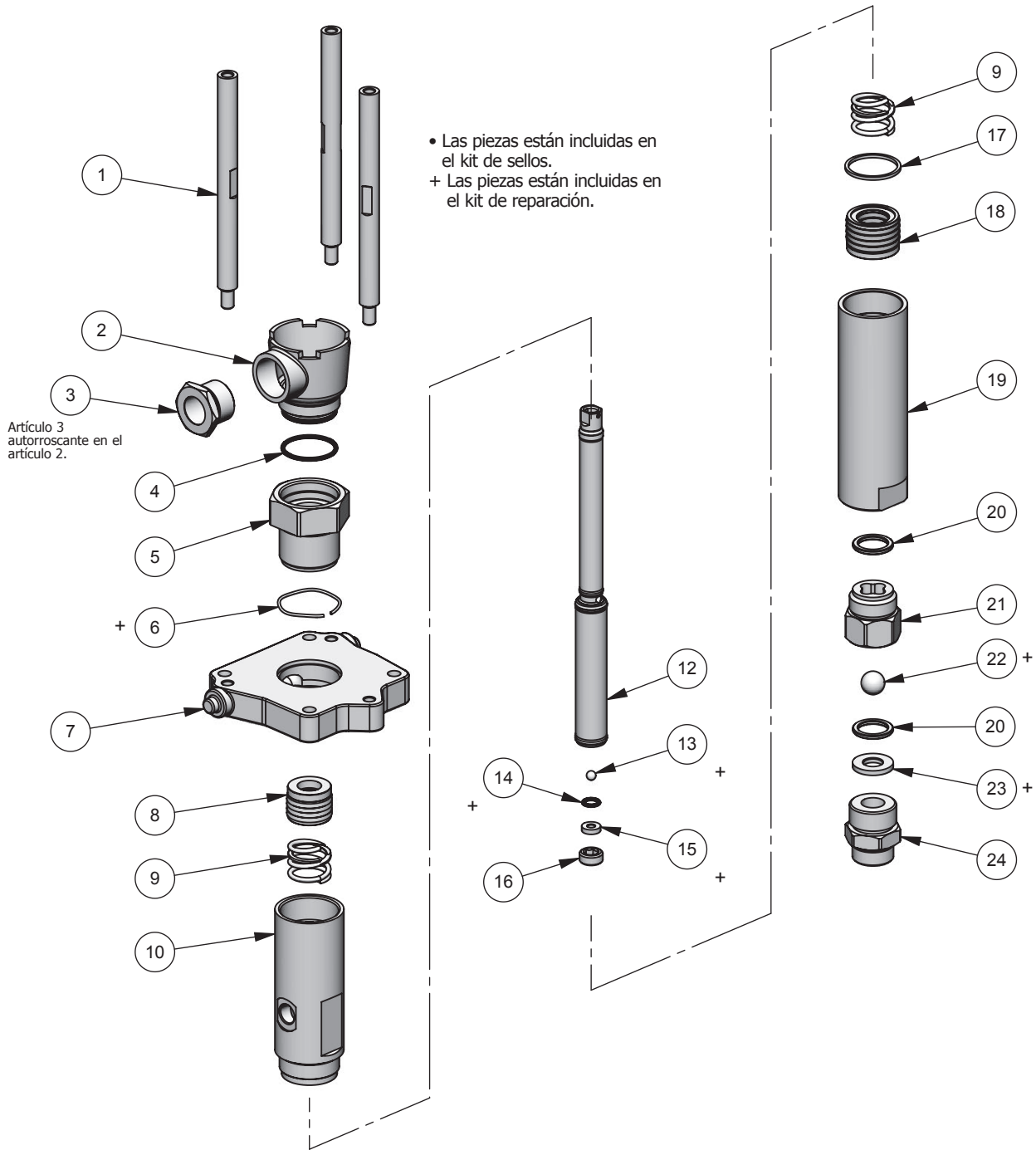


**FX4 CONJUNTOS DE BOMBA DE FLUIDO – LOCALIZACIÓN Y REPARACIÓN DE AVERÍAS**

<b>PROBLEMA</b>	<b>CAUSA</b>	<b>SOLUCIÓN</b>
<b>Material en la cubeta para solvente</b>	Empaques superiores gastados o sucios.	Limpie o cambie los empaques superiores si fuese necesario
<b>La bomba no se detiene en el recorrido de descenso</b>	Bola indicadora inferior gastada o sucia.	Limpie o cambie las piezas si fuese necesario.
<b>La bomba no se detiene en el recorrido de ascenso</b>	Bola indicadora superior gastada o sucia. Empaques inferiores gastados o sucios.	Limpie o cambie las piezas si fuese necesario.
<b>La bomba funciona irregularmente</b>	Kit de sifón bloqueado. Filtro o tamizador de entrada bloqueado. Nivel bajo de material.	Reemplace o limpie el kit de sifón. Reemplace o limpie el filtro o tamizador de entrada. Reemplace o rellene el recipiente de material.
<b>La bomba funciona, pero no hay salida</b>	Conexión floja entre la bomba y el conjunto del sifón. Bola inferior atascada.	Revise que todas las conexiones estén bien apretadas. Limpie o cambie las piezas si fuese necesario.

# FX4 CONJUNTOS DE BOMBA DE FLUIDO (EMPAQUES TIPO CHEVRON)

Modelos: FX4PL (PTFE/Cuero), FX4PP (PTFE), FX4PU (PTFE/UHMW)



## FX4 CONJUNTOS DE BOMBA DE FLUIDO (EMPAQUES TIPO CHEVRON)

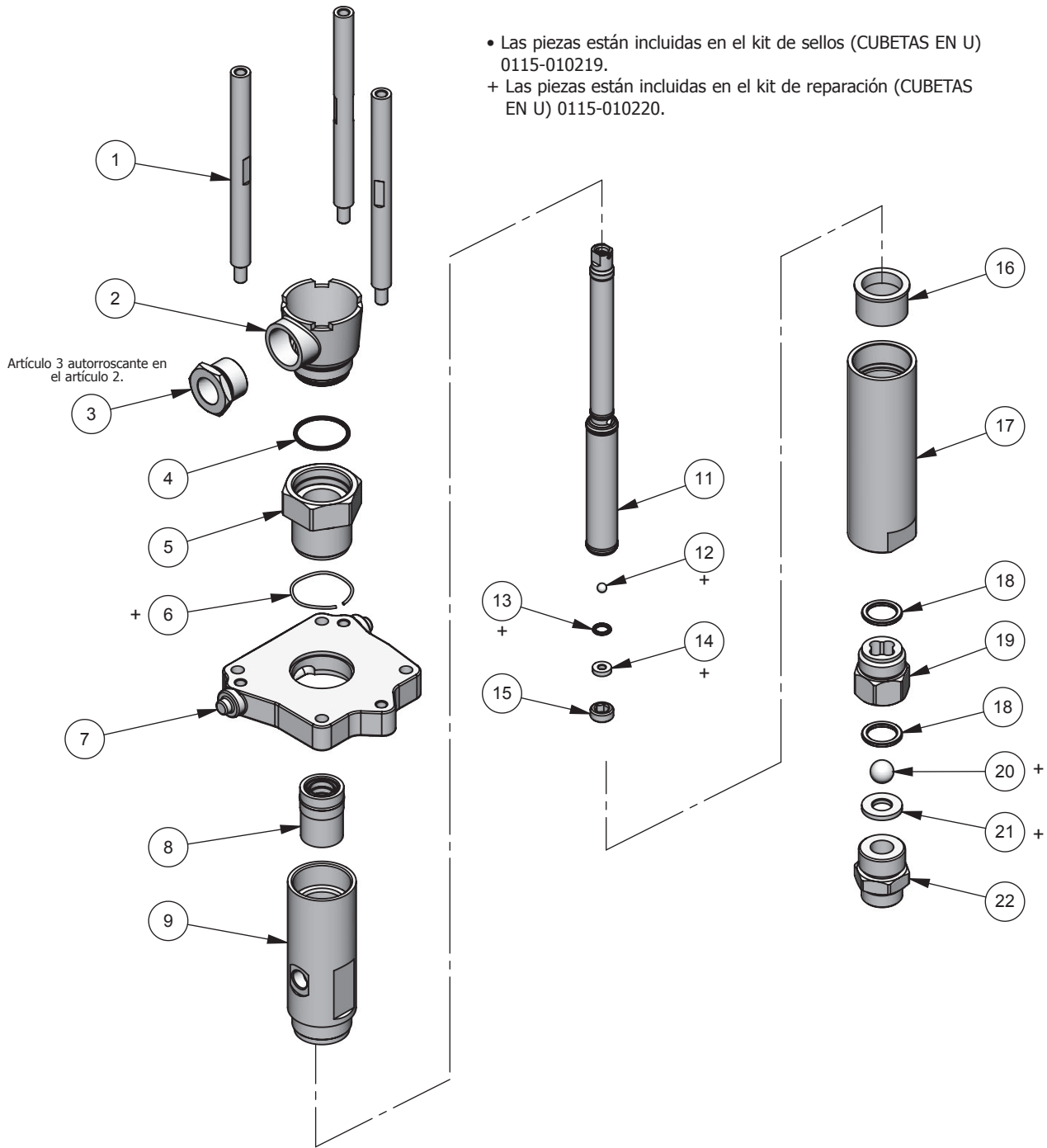
Modelos: FX4PL (PTFE/Cuero), FX4PP (PTFE), FX4PU (PTFE/UHMW)

ART. NO.	NÚM. DE PIEZA	DESCRIPCIÓN	FX4PL CANT.	FX4PP CANT.	FX4PU CANT.
1	0115-010646	BARRA DE ACOPLAMIENTO DE LA BOMBA	3	3	3
2	0115-010059	CUBETA PARA SOLVENTE	1	1	1
3	0115-010060	INDICADOR VISUAL DE NIVEL	1	1	1
4	0115-010061 •+	SELLO DE LA CUBETA PARA SOLVENTE	1	1	1
5	0115-010062	ADAPTADOR DEL EMPAQUE	1	1	1
6	0115-010058 +	MUELLE EN ONDA	1	1	1
7	0115-010204	AJUSTADO DE LA PLACA DEL ADAPTADOR	1	1	1
8	0115-010171 •+	JUEGO DE EMPAQUE SUPERIOR (PTFE/CUERO)	1	-	-
	0115-010175 •+	JUEGO DE EMPAQUE SUPERIOR (PTFE/UHMW)	-	-	1
	0115-010206 •+	JUEGO DE EMPAQUE SUPERIOR (PTFE)	-	1	-
9	0115-010111	MUELLE DEL EMPAQUE	2	2	2
10	0115-010055	TUBO SUPERIOR DE LA BOMBA	1	1	1
12	0115-010063	VÁSTAGO DE LA BOMBA (CROMO DURO)	1	1	1
13	0114-014745 +	BOLA SUPERIOR, 6 mm	1	1	1
14	0115-010065 +	SELLO DEL ASIENTO DEL VÁSTAGO	1	1	1
15	0115-010066 +	ASIENTO DEL VÁSTAGO	1	1	1
16	0115-010067	TUERCA DEL ASIENTO DEL VÁSTAGO	1	1	1
17	0115-010064 •+	SELLO DEL TUBO INFERIOR DE LA BOMBA	1	1	1
18	0115-010173 •+	JUEGO DE EMPAQUE INFERIOR (PTFE/CUERO)	1	-	-
	0115-010177 •+	JUEGO DE EMPAQUE INFERIOR (PTFE/UHMW)	-	-	1
	0115-010207 •+	JUEGO DE EMPAQUE INFERIOR (PTFE)	-	1	-
19	0115-010056	TUBO INFERIOR DE LA BOMBA	1	1	1
20	0115-010068 •+	SELLO DEL ASIENTO INFERIOR	2	2	2
21	0115-010057	CAJA PARA BOLA INFERIOR	1	1	1
22	0114-014237 +	BOLA INFERIOR, 15 mm	1	1	1
23	0115-010069 +	ASIENTO INFERIOR	1	1	1
24	0115-010149	ACCESORIO DE ENTRADA DE FLUIDOS, 3/4" NPS(m)	1	1	1
25	0115-010099 +	SUJETADOR DE VARILLA (no ilustrado)	2	2	2
		• Las piezas están incluidas en el kit de sellos:	0115-010221	0115-010223	0115-010225
		+ Las piezas están incluidas en el kit de reparación:	0115-010222	0115-010224	0115-010388

# FX4 CONJUNTOS DE BOMBA DE FLUIDO (CUBETAS EN U)

Modelos: FX4UC

- Las piezas están incluidas en el kit de sellos (CUBETAS EN U) 0115-010219.
- + Las piezas están incluidas en el kit de reparación (CUBETAS EN U) 0115-010220.





## FX4 CONJUNTOS DE BOMBA DE FLUIDO (CUBETAS EN U)

**Modelos: FX4UC**

ART. NO.	NÚM. DE PIEZA	DESCRIPCIÓN	CANT.
1	0115-010646	BARRA DE ACOPLAMIENTO DE LA BOMBA	3
2	0115-010059	CUBETA PARA SOLVENTE	1
3	0115-010060	INDICADOR VISUAL DE NIVEL	1
4	0115-010061 •+	SELLO DE LA CUBETA PARA SOLVENTE	1
5	0115-010062	ADAPTADOR DEL EMPAQUE	1
6	0115-010058 +	MUELLE EN ONDA	1
7	0115-010204	AJUSTADO DE LA PLACA DEL ADAPTADOR	1
8	0115-010166 •+	UNIDAD DEL CARTUCHO DEL SELLO SUPERIOR	1
9	0115-010055	TUBO SUPERIOR DE LA BOMBA	1
11	0115-010063	VÁSTAGO DE LA BOMBA (CROMO DURO)	1
12	0114-014745 +	BOLA SUPERIOR, 6 mm	1
13	0115-010065 +	SELLO DEL ASIENTO DEL VÁSTAGO	1
14	0115-010066 +	ASIENTO DEL VÁSTAGO	1
15	0115-010067	TUERCA DEL ASIENTO DEL VÁSTAGO	1
16	0115-010169 •+	UNIDAD DEL CARTUCHO DEL SELLO INFERIOR	1
17	0115-010056	TUBO INFERIOR DE LA BOMBA	1
18	0115-010068 •+	SELLO DEL ASIENTO INFERIOR	2
19	0115-010057	CAJA PARA BOLA INFERIOR	1
20	0114-014237 +	BOLA INFERIOR, 15 mm	1
21	0115-010069 +	ASIENTO INFERIOR	1
22	0115-010149	ACCESORIO DE ENTRADA DE FLUIDOS, 3/4" NPS(m)	1
23	0115-010099 +	SUJETADOR DE VARILLA (no ilustrado)	2

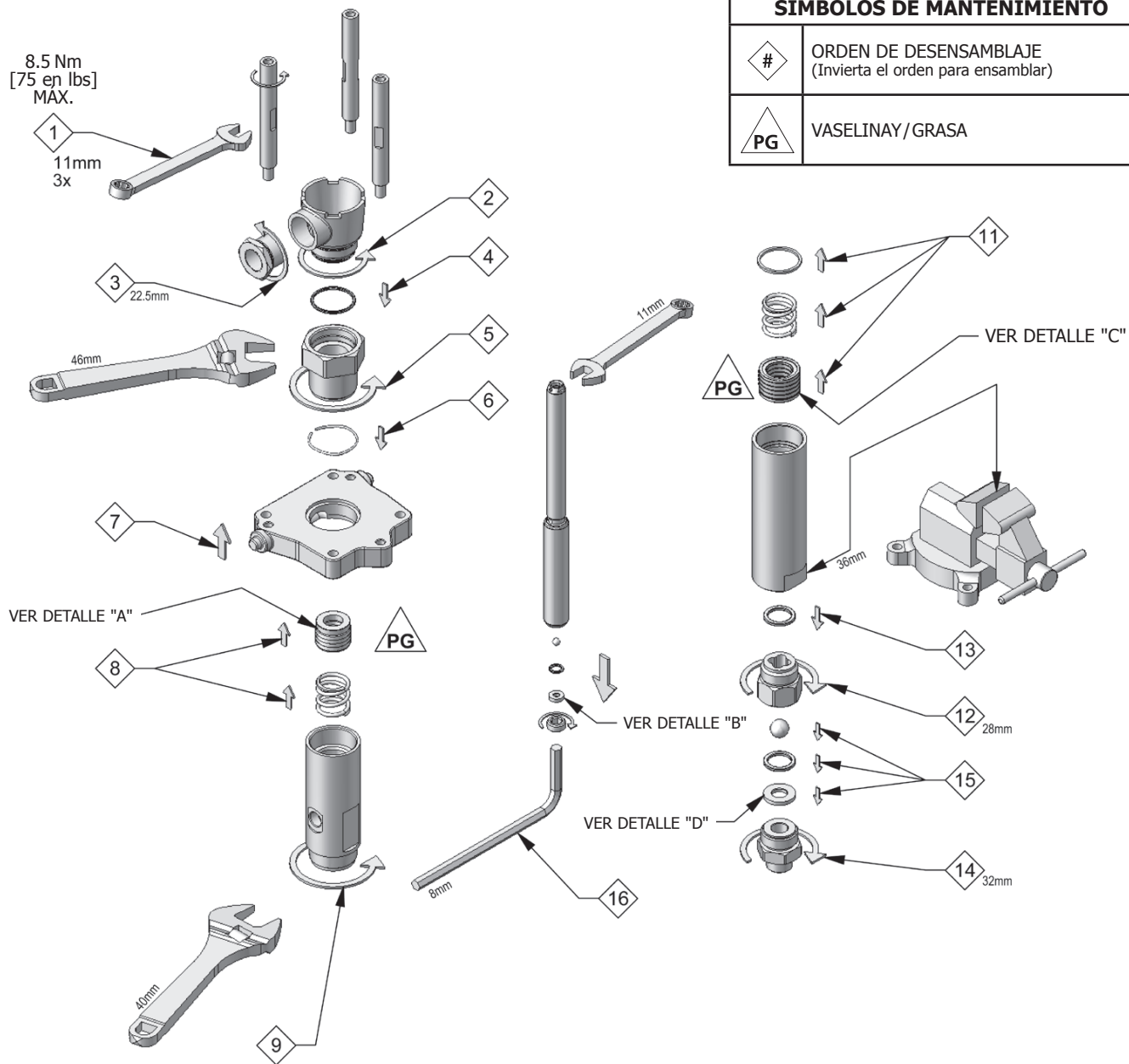
• Las piezas están incluidas en el kit de sellos (CUBETAS EN U) 0115-010219.

+ Las piezas están incluidas en el kit de reparación (CUBETAS EN U) 0115-010220.

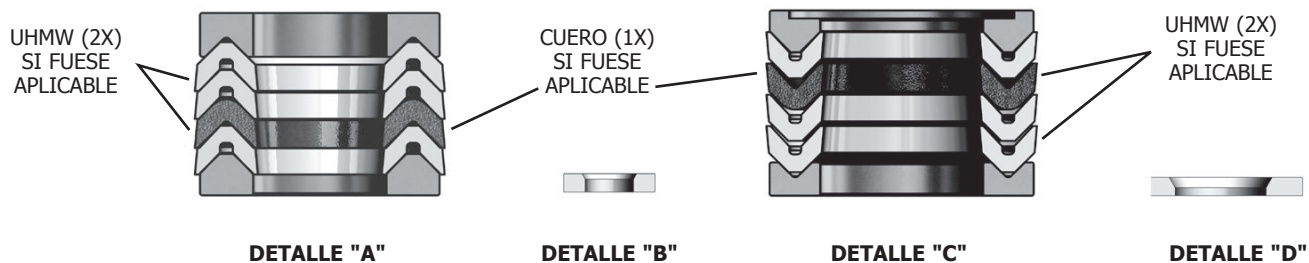
# FX4 BOMBA DE FLUIDO (CHEVRONES) – MANTENIMIENTO

Modelos: FX4PL (PTFE/Cuero), FX4PP (PTFE), FX4PU (PTFE/UHMW)

SÍMBOLOS DE MANTENIMIENTO	
#	ORDEN DE DESENSAMBLAJE (Invierta el orden para ensamblar)
PG	VASELINAY /GRASA



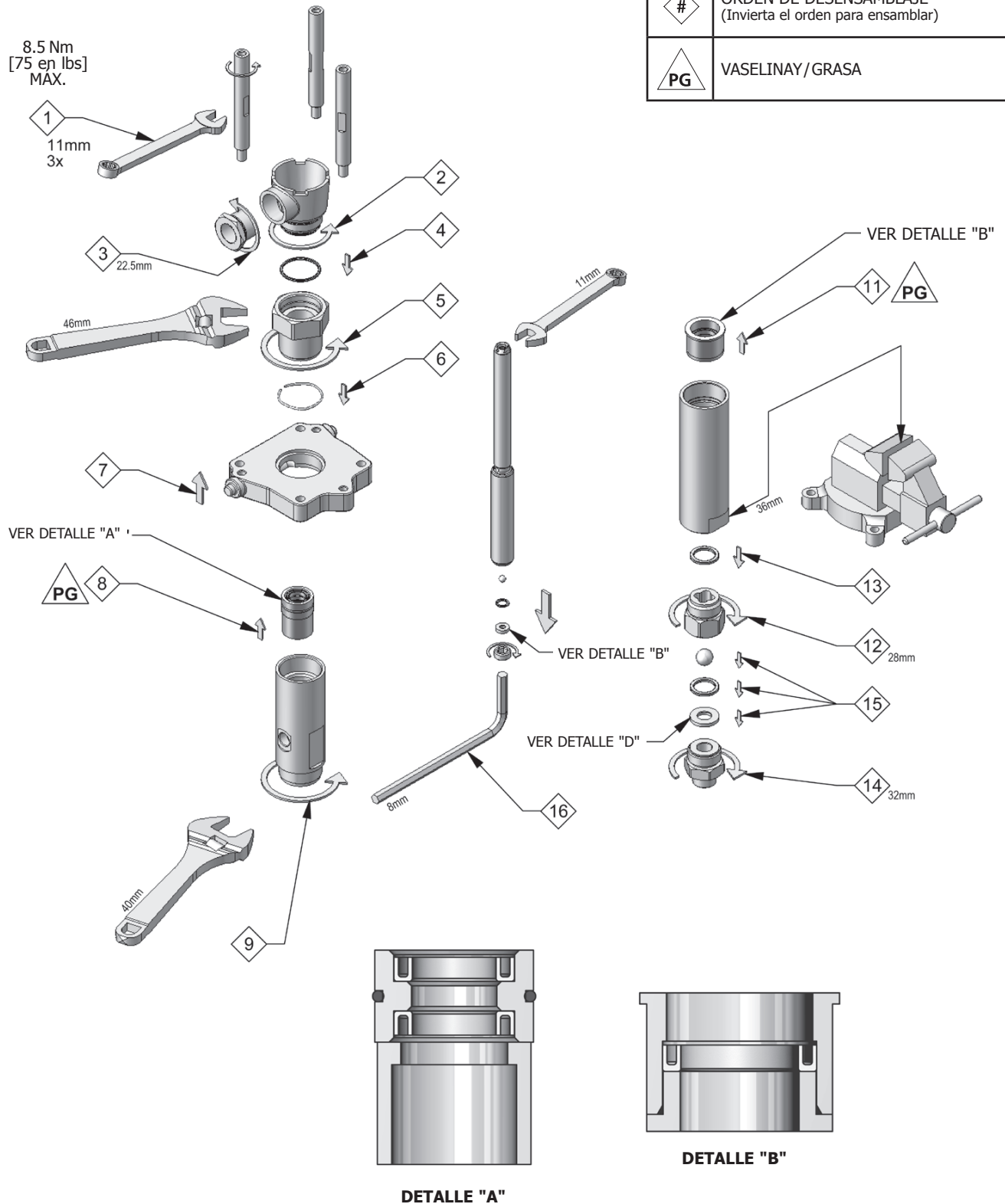
## FX4 ORIENTACIÓN DEL EMPAQUE Y EL ASIENTO



# FX4 BOMBA DE FLUIDO (CUBETAS EN U) – MANTENIMIENTO

Modelos: FX4UC

SÍMBOLOS DE MANTENIMIENTO	
#	ORDEN DE DEENSAMBLAJE (Invierta el orden para ensamblar)
PG	VASELINAY / GRASA



## POLÍTICA DE GARANTÍAS

Los productos Binks están cubiertos por la garantía limitada de materiales y mano de obra por cinco años de Finishing Brands. El uso de cualquier pieza o accesorio de una fuente que no sea Finishing Brands, anulará todas las garantías. Para obtener información específica sobre la garantía, favor ponerse en contacto con el local de Finishing Brands más cercano a usted entre los listados a continuación.

Finishing Brands se reserva el derecho de modificar las especificaciones del equipo sin previo aviso. DeVilbiss, Ransburg, BGK y Binks son marcas registradas de Finishing Brands. ©2014 Finishing Brands. Reservados todos los derechos.



Binks es parte de Finishing Brands, un líder global en tecnologías de acabados pulverizados innovadores. Para asistencia técnica o para localizar un distribuidor autorizado, póngase en contacto con uno de nuestros centros internacionales de ventas y apoyo al cliente listados a continuación.

### EE.UU./Canadá

www.binks.com  
info@finishingbrands.com  
Teléfono: 1-800-992-4657  
Fax: 1-888-246-5732

### México

www.finishingbrands.com.mx  
sales@finishingbrands.com.mx  
Teléfono: 011 52 55 5321 2300  
Fax: 011 52 55 5310 4790

### Brasil

www.devilbiss.com.br  
sales@devilbiss.com.br  
Teléfono: +55 11 5641 2776  
Fax: 55 11 5641 1256

### Reino Unido

www.finishingbrands.eu  
info@finishingbrands.eu  
Teléfono: +44 (0)1202 571 111  
Fax: +44 (0)1202 573 488

### Francia

www.finishingbrands.eu  
info@finishingbrands.eu  
Teléfono: +33(0)475 75 27 00  
Fax: +33(0)475 75 27 59

### Alemania

www.finishingbrands.eu  
info@finishingbrands.eu  
Teléfono: +49 (0) 6074 403 1  
Fax: +49 (0) 6074 403 281

### China

www.finishingbrands.com.cn  
mkt@finishingbrands.com.cn  
Teléfono: +8621-3373 0108  
Fax: +8621-3373 0308

### Japón

www.ransburg.co.jp  
binks-devilbiss@ransburg.co.jp  
Teléfono: 081 45 785 6421  
Fax: 081 45 785 6517

### Australia

www.finishingbrands.com.au  
sales@finishingbrands.com.au  
Teléfono: +61 (0) 2 8525 7555  
Fax: +61 (0) 2 8525 7500

