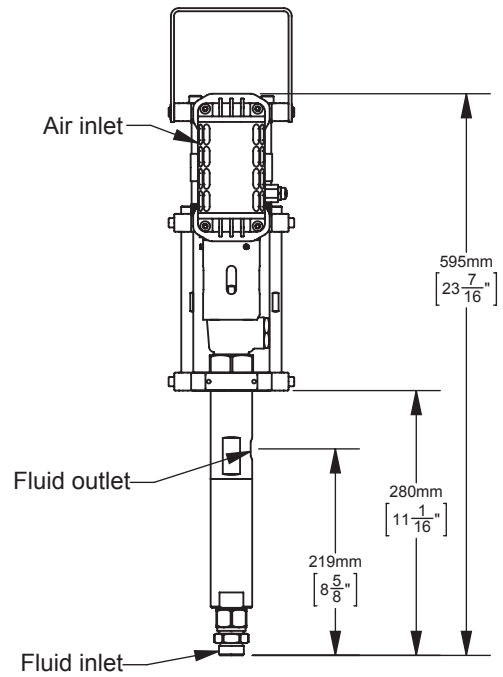
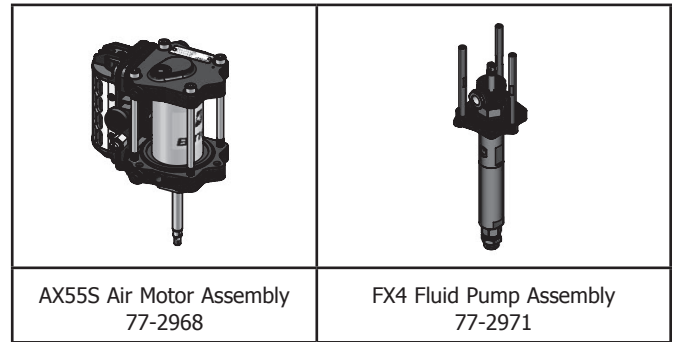


# MX412 Bare Pump Assemblies



Models: MX412PL (PTFE / LEATHER), MX412PP (PTFE),  
MX412PU (PTFE / UHMW), MX412UC (U-CUPS)

Patent 7,603,855



SPECIFICATIONS	
Ratio:	12:1
Maximum air inlet pressure:	8 bar [116 psi]
Maximum fluid pressure:	96 bar [1390 psi]
Displacement per cycle:	24 cc [0.8 oz]
Output @ 60 cycles/min:	1.4 L/m [0.4 gal/m]
Air consumption @ 20 cycles/min and 8 bar [116 psi] air inlet pressure:	62.5 LPM [2.2 SCFM]
Maximum recommended continuous cycle rate:	20 cycles/min
Air inlet connection:	3/8" BSP(f)
Fluid inlet connection:	3/4" NPS(m)
Fluid outlet connection:	3/8" BSP(m) and 3/8" NPS(m)
Sound level:	88 dB
Weight:	7.5 kg [16.5 lbs]

In this part sheet, the words **WARNING**, **CAUTION** and **NOTE** are used to emphasize important safety information as follows:

## **WARNING**

Hazards or unsafe practices which could result in severe personal injury, death or substantial property damage.

## **CAUTION**

Hazards or unsafe practices which could result in minor personal injury, product or property damage.

## **NOTE**

Important installation, operation or maintenance information.

## **WARNING**

### Read the following warnings before using this equipment.



#### READ THE MANUAL

Before operating finishing equipment, read and understand all safety, operation and maintenance information provided in the operation manual.



#### WEAR SAFETY GLASSES

Failure to wear safety glasses with side shields could result in serious eye injury or blindness.



#### DE-ENERGIZE, DEPRESSURIZE, DISCONNECT AND LOCK OUT ALL POWER SOURCES DURING MAINTENANCE

Failure to De-energize, disconnect and lock out all power supplies before performing equipment maintenance could cause serious injury or death.



#### OPERATOR TRAINING

All personnel must be trained before operating finishing equipment.



#### EQUIPMENT MISUSE HAZARD

Equipment misuse can cause the equipment to rupture, malfunction, or start unexpectedly and result in serious injury.



#### KEEP EQUIPMENT GUARDS IN PLACE

Do not operate the equipment if the safety devices have been removed.



#### PROJECTILE HAZARD

You may be injured by venting liquids or gases that are released under pressure, or flying debris.



#### PINCH POINT HAZARD

Moving parts can crush and cut. Pinch points are basically any areas where there are moving parts.



#### PACEMAKER WARNING

You are in the presence of magnetic fields which may interfere with the operation of certain pacemakers.



#### AUTOMATIC EQUIPMENT

Automatic equipment may start suddenly without warning.



#### INSPECT THE EQUIPMENT DAILY

Inspect the equipment for worn or broken parts on a daily basis. Do not operate the equipment if you are uncertain about its condition.



#### NEVER MODIFY THE EQUIPMENT

Do not modify the equipment unless the manufacturer provides written approval.



#### KNOW WHERE AND HOW TO SHUT OFF THE EQUIPMENT IN CASE OF AN EMERGENCY



#### PRESSURE RELIEF PROCEDURE

Always follow the pressure relief procedure in the equipment instruction manual.



#### NOISE HAZARD

You may be injured by loud noise. Hearing protection may be required when using this equipment.



#### HIGH PRESSURE CONSIDERATION

High pressure can cause serious injury. Relieve all pressure before servicing. Spray from the spray gun, hose leaks, or ruptured components can inject fluid into your body and cause extremely serious injury.



#### STATIC CHARGE

Fluid may develop a static charge that must be dissipated through proper grounding of the equipment, objects to be sprayed and all other electrically conductive objects in the dispensing area. Improper grounding or sparks can cause a hazardous condition and result in fire, explosion or electric shock and other serious injury.



#### PROP 65 WARNING

WARNING: This product contains chemicals known to the State of California to cause cancer and birth defects or other reproductive harm.

**IT IS THE RESPONSIBILITY OF THE EMPLOYER TO PROVIDE THIS INFORMATION TO THE OPERATOR OF THE EQUIPMENT. FOR FURTHER SAFETY INFORMATION REGARDING THIS EQUIPMENT, SEE THE GENERAL EQUIPMENT SAFETY BOOKLET (77-5300).**

Note: Read and follow all instructions and safety precautions before using this equipment.

Product Descriptions  
MX412 Pump Assemblies



This product is designed for use with Solvent based and Waterborne materials. Suitable for use in Zone 1 and 2, Protection Level: II 2 G X

Manufacturer: **Finishing Brands**  
Ringwood Rd.  
Bournemouth, Dorset, BH11 9LH, UK

### EU Declaration of Conformity

We: Finishing Brands declare that the above product conforms with the Provisions of Machinery Directive 2006/42/EC and the ATEX Directive 94/9/EC by complying with the following statutory documents and harmonized standards:

Machinery Safety Standards EN ISO 12100, EN ISO 4413, EN ISO 4414 & EN12621  
Explosion Prevention Potentially Explosive Atmospheres EN 1127-1  
Non-electrical Equipment for Potentially Explosive Atmospheres BS EN 13463-1  
Constructional Safety for Potentially Explosive Atmospheres EN 13463-5

Providing all conditions of safe use stated within the product manuals have been complied with and that the final equipment into which this product is installed has been re-assessed as required, in accordance with essential health and safety requirements of the above standards, directives and statutory instruments and also installed in accordance with any applicable local codes of practice.

  
D. Smith, General Manager  
May 23, 2014

Binks reserves the right to modify equipment specification without prior notice.

**⚠ WARNING**



**HIGH PRESSURE CAN CAUSE SERIOUS INJURY IF EQUIPMENT IS INSTALLED OR USED INCORRECTLY—READ, UNDERSTAND, AND OBSERVE ALL WARNINGS AND INSTRUCTIONS IN THIS MANUAL.**

**INSTALL, OPERATE OR SERVICE THIS EQUIPMENT ONLY AFTER ALL INSTRUCTIONS ARE CLEARLY UNDERSTOOD.**

It is the responsibility of the employer to place this information into the hands of the operator.

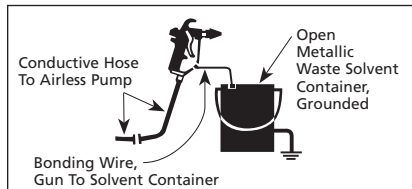
**⚠ WARNING**  
 Hazards or unsafe practices which could result in severe personal injury, death or substantial property damage.

**⚠ CAUTION**  
 Hazards or unsafe practices which could result in minor personal injury, product or property damage.

**NOTE**  
 Important installation, operation or maintenance information.

**AVOID STATIC SPARKING**

1. Use Binks **NO-WIRE** conductive hose in all airless spraying operations. Be sure the gun and hose have continuity.
2. Make sure the pump is grounded. **NEVER** operate the unit when it is on a non-grounded platform.
3. When flushing or cleaning with a combustible solvent, always use an open metallic container for receiving the waste solvent. Ground the solvent receptacle.
4. **ALWAYS** remove spray tip when flushing the system. Operate the pump at the lowest possible pressure.



**GENERAL WARNINGS**

1. **NEVER** leave a pressurized sprayer unattended.
2. Periodically inspect all hoses for leaks and/or abrasions and tighten all connections before use. **DO NOT ATTEMPT TO REPAIR** a defective hose. **REPLACE** it with another conductive hose.
3. **ALWAYS** relieve pressure in the system by turning bypass valve to **BYPASS** or triggering spray gun before disassembly of any component parts.

**CAUTION**  
 Never store de-ionized, distilled, reverse osmosis or any pure grade of water in the pump. These fluids may cause corrosion.


**NOTE**  
 BINKS is not responsible for misapplication of pumps. Consult your BINKS representative for application assistance.

**NOTE**  
 Be sure that all fluids, solvents and fillers to be used are chemically and physically compatible with wetted parts in the pump. Consult your BINKS representative for pump materials of constructions and compatibility information. Consult the fluid manufacturer for information regarding the fluids to be used.

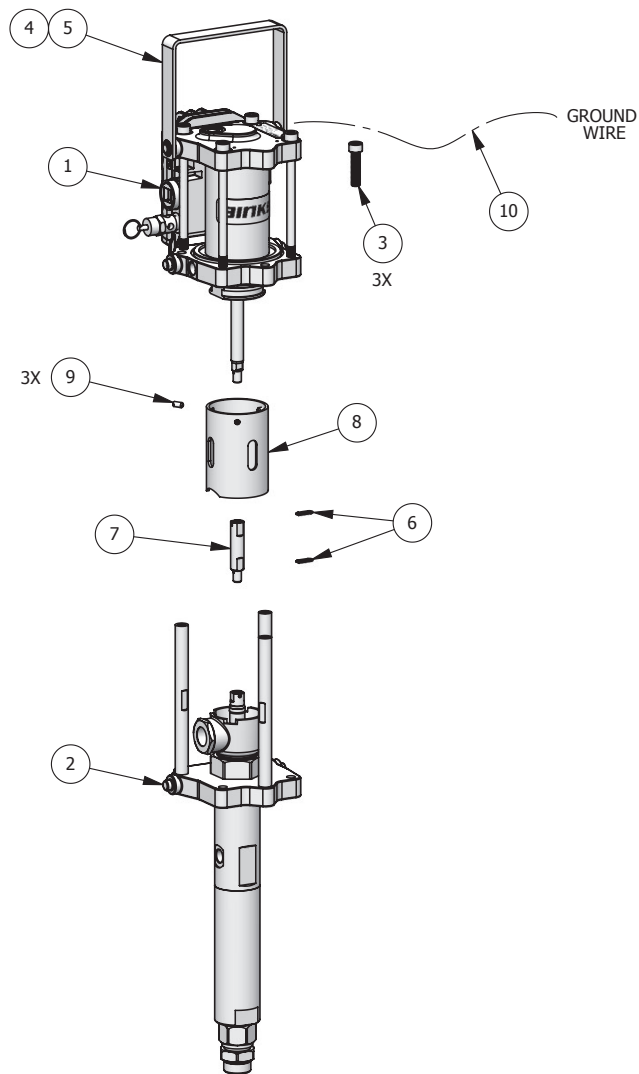
**REPLACEMENT PARTS**

The pump is designed to use authorized parts only. When using this pump with parts that do not comply with the minimum specifications and safety devices of Binks, the user assumes all risks and liabilities.

**⚠ WARNING**  
**EXCESSIVE AIR PRESSURE**  
 Can cause personal injury, pump damage or property damage. Do not exceed maximum inlet air pressure as stated on motor model plate.

HAZARD	CAUSE	SAFEGUARDS
<p><b>EXPLOSION</b></p> 	<p><b>STATIC ELECTRICITY</b> Use of this equipment in a potentially explosive atmosphere. Vapors from flammable liquids can catch fire or explode from static electricity discharges.</p>	<ol style="list-style-type: none"> <li>1. If installing this equipment in a potentially explosive atmosphere, check the ATEX equipment category and temperature ratings meet the requirements for the zoned area.</li> <li>2. Check electrical continuity of the air supply to earth — should be no greater than <math>10^6 \Omega</math>.</li> <li>3. Electrically bond all metallic equipment to earth. Should be no greater than <math>1 \Omega</math>.</li> </ol>
<p><b>SPECIAL CONDITIONS FOR SAFE USE REQUIRED BY ATEX CERTIFICATION</b></p>	<p>Over pressurization of equipment can cause equipment failure or injury. Use lubricating medium resistant to carburisation. Improper operation or maintenance may create a hazard.</p>	<ol style="list-style-type: none"> <li>1. Do not exceed the stated maximum working pressures and motor speed as specified in this manual.</li> <li>2. Only a suitably approved static dissipating or conductive air supply hoses shall be attached to the equipment and terminated to the air supply.</li> <li>3. Air supplies (compressors, etc.) shall be sited in a non-hazardous area with a filter on the air intake system to prevent the ingress of dust or similar foreign material into the parts where compression takes place.</li> <li>4. Use lubricating medium resistant to carburisation and has an auto ignition temperature of more than <math>185^\circ\text{C}</math> for T4 equipment.</li> <li>5. User shall ensure all metallic parts of the equipment are suitably bonded to earth. Should be no greater than <math>1 \Omega</math>.</li> </ol>

## MX412 BARE PUMP ASSEMBLIES

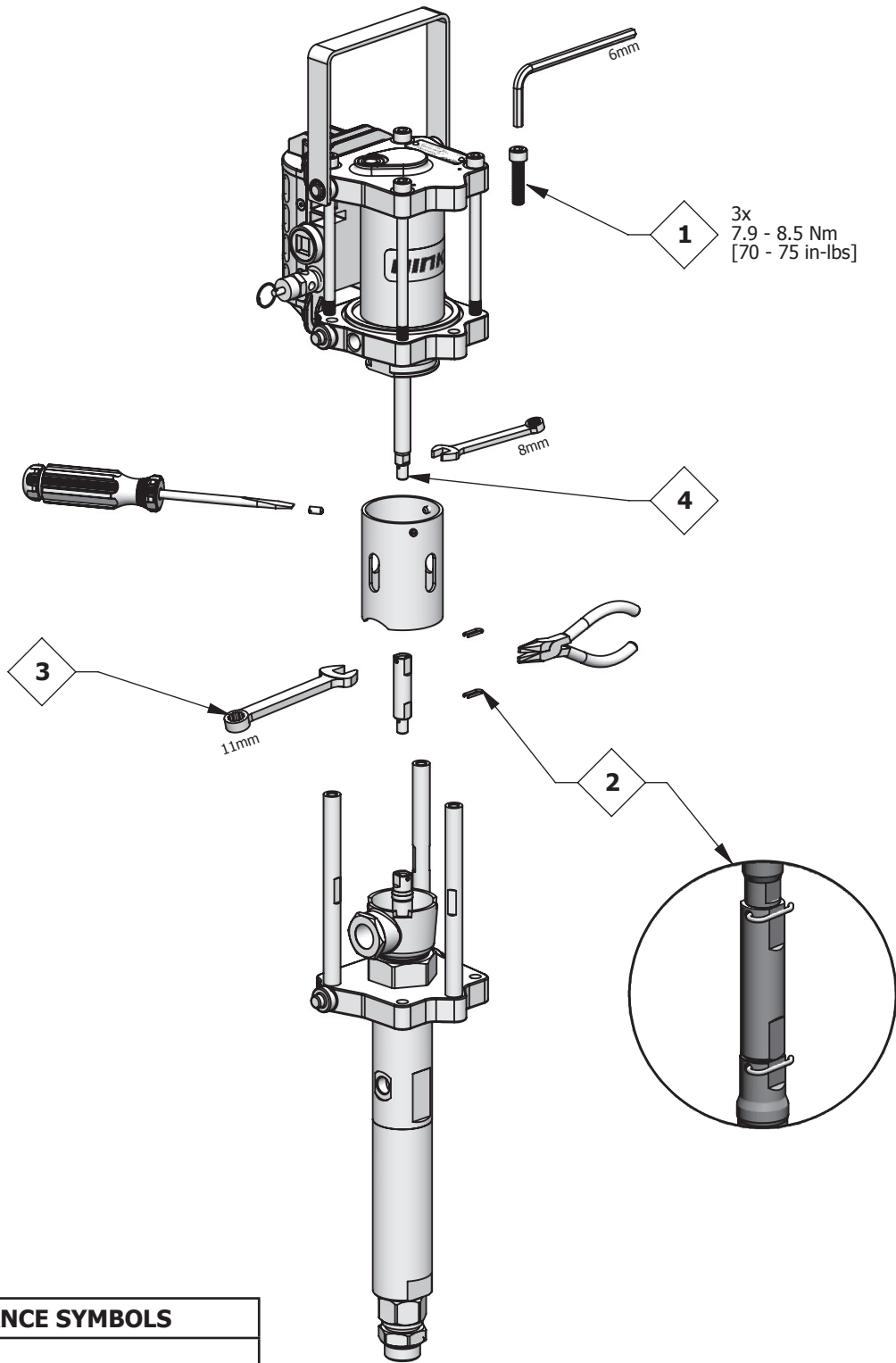


ITEM NO.	PART NUMBER	DESCRIPTION	MX412PL QTY.	MX412PP QTY.	MX412PU QTY.	MX412UC QTY.	SERVICE MANUAL
1	AX55S	AX55S AIR MOTOR ASSEMBLY	1	1	1	1	77-2968
2	FX4PL	FX4 FLUID SECTION ASSEMBLY (PTFE/LEATHER)	1	–	–	–	77-2971
	FX4PP	FX4 FLUID SECTION ASSEMBLY (PTFE)	–	1	–	–	
	FX4PU	FX4 FLUID SECTION ASSEMBLY (PTFE/UHMW)	–	–	1	–	
	FX4UC	FX4 FLUID SECTION ASSEMBLY (U-CUPS)	–	–	–	1	
3	0115-010001 ▲	SOCKET HEAD CAP SCREW	3	3	3	3	
4	0114-014351	HANDLE	1	1	1	1	
5	0115-010272	RETAINING RING	2	2	2	2	
6	0115-010099 •	ROD CLIP	2	2	2	2	
7	0115-010656	MX4 MOTOR ROD ADAPTER	1	1	1	1	
8	0115-010655	GUARD	1	1	1	1	
9	166001	SLOTTED SET SCREW	3	3	3	3	
10	0114-016243	GROUND WIRE KIT	1	1	1	1	

• Part not sold separately. Available in repair kits: 0115-010220, 0115-010222, and 0115-010224.

▲ Part not sold separately. Available in AX55 Hardware kit: 0115-010213.

MX412 BARE PUMP ASSEMBLIES – MAINTENANCE



MAINTENANCE SYMBOLS	
#	DISASSEMBLY ORDER (Reverse order for assembly)

## MX412 BARE PUMP ASSEMBLIES – TROUBLESHOOTING

PROBLEM	CAUSE	SOLUTION
<b>Pump will not start</b>	No compressed air. Spray tip is blocked.	Check compressed air supply. Clean or replace the spray tip.
<b>Erratic operation of air motor, air motor stops</b>	Worn poppet assemblies. Worn or dirty spool and sleeve assembly.	Replace the poppet assemblies. Clean or replace the spool and sleeve assembly, as necessary.
<b>Continuous air leak from the exhaust</b>	Worn poppet assemblies. Worn piston seal. Worn diaphragm.	Replace poppet assemblies. Replace piston seal. Replace diaphragm.
<b>Material in solvent cup</b>	Worn or dirty upper packings.	Replace or clean upper packings as necessary.
<b>Pump does not stop on the down stroke</b>	Worn or dirty lower ball check.	Replace or clean the parts as necessary.
<b>Pump does not stop on the up stroke</b>	Worn or dirty upper ball check. Worn or dirty lower packings.	Replace or clean the parts as necessary.
<b>Pump runs erratically</b>	Blocked siphon kit. Blocked inlet filter or strainer. Low material level.	Replace or clean the siphon kit. Replace or clean the inlet filter or strainer. Replace or refill material container.
<b>Pump runs, with no output</b>	Loose connection in between pump and siphon kit. Stuck lower ball.	Check that all connections are tight.  Replace or clean the parts as necessary.

## WARRANTY POLICY

Binks products are covered by Finishing Brands five year materials and workmanship limited warranty. The use of any parts or accessories, from a source other than Finishing Brands, will void all warranties. For specific warranty information please contact the closest Finishing Brands location listed below.

Finishing Brands reserves the right to modify equipment specifications without prior notice. DeVilbiss, Ransburg, BGK, and Binks are registered trademarks of Finishing Brands. ©2014 Finishing Brands. All rights reserved.



Binks is part of Finishing Brands, a global leader in innovative spray finishing technologies. For technical assistance or to locate an authorized distributor, contact one of our international sales and customer support locations below.

### USA/Canada

www.binks.com  
info@finishingbrands.com  
Tel: 1-800-992-4657  
Fax: 1-888-246-5732

### Mexico

www.finishingbrands.com.mx  
sales@finishingbrands.com.mx  
Tel: 011 52 55 5321 2300  
Fax: 011 52 55 5310 4790

### Brazil

www.devilbiss.com.br  
sales@devilbiss.com.br  
Tel: +55 11 5641 2776  
Fax: 55 11 5641 1256

### United Kingdom

www.finishingbrands.eu  
info@finishingbrands.eu  
Tel: +44 (0)1202 571 111  
Fax: +44 (0)1202 573 488

### France

www.finishingbrands.eu  
info@finishingbrands.eu  
Tel: +33(0)475 75 27 00  
Fax: +33(0)475 75 27 59

### Germany

www.finishingbrands.eu  
info@finishingbrands.eu  
Tel: +49 (0) 6074 403 1  
Fax: +49 (0) 6074 403 281

### China

www.finishingbrands.com.cn  
mkt@finishingbrands.com.cn  
Tel: +8621-3373 0108  
Fax: +8621-3373 0308

### Japan

www.ransburg.co.jp  
binks-devilbiss@ransburg.co.jp  
Tel: 081 45 785 6421  
Fax: 081 45 785 6517

### Australia

www.finishingbrands.com.au  
sales@finishingbrands.com.au  
Tel: +61 (0) 2 8525 7555  
Fax: +61 (0) 2 8525 7500





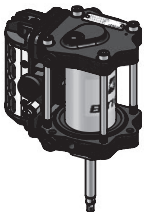

# MX412 Conjuntos de bomba de trasegar

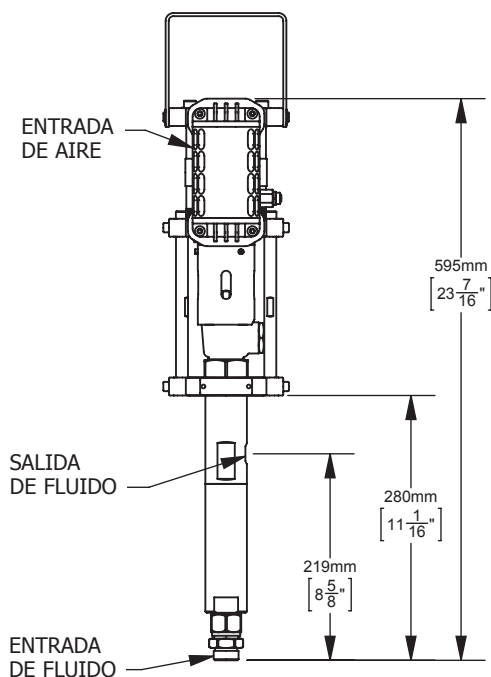


Modelos: MX412PL (PTFE/ CUERO), MX412PP (PTFE),  
MX412PU (PTFE/ UHMW),  
MX412UC (CUBETA EN U)

Patente 7,603,855



	
AX55S Conjunto de motor de aire 77-2968	FX4 Conjunto de bomba de fluido 77-2971



ESPECIFICACIONES	
Proporción:	12:1
Presión de entrada de aire máxima:	8 bar [116 psi]
Presión máxima del fluido:	96 bar [1390 psi]
Desplazamiento por ciclo:	24 cc [0.8 oz]
Salida @ 60 ciclos/min.:	1.4 L/m [0.4 gal/m]
Consumo de aire @ 20 ciclos/min. y 8 bar [116 psi] presión de entrada de aire:	62.5 LPM [2.2 SCFM]
Velocidad cíclica continua máxima recomendada:	20 ciclos/min.
Conexión para entrada de aire:	3/8" BSP (f)
Conexión para entrada de fluido:	3/4" NPS (m)
Conexión para salida de fluido:	3/8" BSP (m) y 3/8" NPS (m)
Nivel de ruido:	88 dB
Peso:	7.5 kg [16.5 lbs]

En esta hoja de piezas, las palabras ADVERTENCIA, PRECAUCIÓN y NOTA se emplean para enfatizar información de seguridad importante de la siguiente forma:

**⚠ ADVERTENCIA**  
**Prácticas peligrosas o inseguras que pueden ocasionar lesiones personales graves, la muerte o daño substancial a la propiedad.**

**⚠ PRECAUCIÓN**  
**Prácticas peligrosas o inseguras que pueden ocasionar lesiones personales leves, daño al producto o a la propiedad.**

**NOTA**  
**Información importante de instalación, operación o mantenimiento.**

**⚠ ADVERTENCIA**

**Lea las siguientes advertencias antes de usar este equipo.**



**LEA EL MANUAL**

Antes de operar los equipos de acabado, lea y comprenda toda la información de seguridad, operación y mantenimiento incluida en el manual de operaciones.



**USE GAFAS PROTECTORAS**

No usar gafas protectoras con resguardos laterales puede ocasionar lesiones graves en los ojos o ceguera.



**DESACTIVE, DESCONECTE Y BLOQUEE TODAS LAS FUENTES DE ENERGÍA DURANTE EL MANTENIMIENTO.**

No desactivar, desconectar ni bloquear todas las fuentes de suministro de energía antes de realizar operaciones de mantenimiento en los equipos puede ocasionar lesiones graves o la muerte.



**CAPACITACIÓN DE LOS OPERADORES**

Todos los miembros del personal deben ser capacitados antes de operar los equipos de acabado.



**PELIGRO DE USO INDEBIDO DEL EQUIPO**

El uso indebido del equipo puede ocasionar averías, mal funcionamiento o activación imprevista lo que a su vez puede producir lesiones graves.



**MANTENGA LAS DEFENSAS DEL EQUIPO EN SU LUGAR**

No operar los equipos si los dispositivos de seguridad fueron retirados.



**PELIGRO DE PROYECTILES**

Usted puede resultar lesionado por líquidos o gases liberados bajo presión o por desechos que vuelan.



**PELIGRO DE PUNTOS DE PRESIÓN**

Las partes móviles pueden aplastar y ocasionar cortaduras. Puntos de presión son básicamente todas las áreas donde haya partes móviles.



**ADVERTENCIA DE MARCAPASOS**

Usted está en la presencia de campos magnéticos los cuales pueden interferir con el funcionamiento de ciertos marcapasos.



**EQUIPOS AUTOMÁTICOS**

Los equipos automáticos pueden activarse súbitamente sin advertencia.



**INSPECCIONE LOS EQUIPOS DIARIAMENTE**

Inspeccione los equipos diariamente para verificar que no tengan piezas gastadas o rotas. No opere los equipos si no está seguro de la condición de los mismos.



**NUNCA MODIFIQUE EL EQUIPO**

No modifique el equipo sin la autorización escrita del fabricante.



**SEPA CÓMO Y DÓNDE DESACTIVAR LOS EQUIPOS EN CASO DE EMERGENCIA.**



**PROCEDIMIENTO DE LIBERACIÓN DE PRESIÓN**

Siga siempre el procedimiento de liberación de presión que aparece en el manual de instrucciones del equipo.



**PELIGRO DE RUIDO**

Usted puede resultar lesionado por el ruido muy fuerte. Podría necesitar protección de los oídos al usar este equipo.



**CONSIDERACIONES DE ALTA PRESIÓN**

La alta presión puede ocasionar lesiones graves. Antes de reparar o dar mantenimiento a los equipos, alivie toda la presión. El atomizado de la pistola pulverizadora, las filtraciones de la manguera o componentes averiados pueden inyectar fluido en su organismo y ocasionar lesiones sumamente graves.



**CARGA ESTÁTICA**

Los fluidos pueden generar una carga estática que debe ser disipada mediante la debida conexión a tierra del equipo, los objetos que van a ser atomizados y todos los demás objetos electroconductores en el área de aplicación. La conexión a tierra indebida o las chispas pueden ocasionar condiciones de peligro y producir incendios, explosiones o descargas eléctricas y otras lesiones graves.



**ADVERTENCIA DE PROP 65**

ADVERTENCIA: Este producto contiene sustancias químicas que según información en poder del Estado de California producen cáncer, defectos de nacimiento y otros daños al sistema reproductor.

**ES RESPONSABILIDAD DEL EMPLEADOR SUMINISTRAR ESTA INFORMACIÓN AL OPERADOR DEL EQUIPO. PARA MÁS INFORMACIÓN DE SEGURIDAD ACERCA DE LOS EQUIPOS, CONSULTE EL FOLLETO DE SEGURIDAD GENERAL DE LOS EQUIPOS (77-5300).**

Nota: Lea y siga todas las instrucciones y precauciones de seguridad antes de usar este equipo.

Descripciones del producto   
 Conjuntos de bomba MX412

Este producto está diseñado para ser usado con materiales a base de solventes e hidrotransportados. Aptos para uso en las Zonas 1 y 2, Nivel de protección: II 2 G X

Fabricante: **Finishing Brands**  
 Ringwood Rd.  
 Bournemouth, Dorset, BH11 9LH, UK

**Declaración de conformidad para la CEE**

Nosotros: Finishing Brands declara que el anterior producto satisface los requisitos de la Directiva de Seguridad de Maquinarias 2006/42/CE y la Directiva ATEX 94/9/CE de conformidad con los siguientes documentos y normativa armonizada reglamentarios:

- Normativa de Seguridad de Maquinarias EN ISO 12100, EN ISO 4413, EN ISO 4414 y EN12621
- Prevención de Explosiones en Atmósferas Potencialmente Explosivas EN 1127-1
- Equipos no Eléctricos para Atmósferas Potencialmente Explosivas BS EN 13463-1
- Seguridad Construccional para Atmósferas Potencialmente Explosivas EN 13463-5

Siempre y cuando se hayan cumplido todas las condiciones de uso seguro indicadas en los manuales del producto y que el equipo final en el que se instala este producto se haya reevaluado como se requiere, de acuerdo con los requisitos esenciales de salud y seguridad de la normativa, directivas e instrumentos reglamentarios anteriores y además se haya instalado de acuerdo con los códigos de prácticas locales aplicables.

  
 D. Smith, Gerente general  
 23 de mayo 2014

Binks se reserva el derecho a modificar las especificaciones del equipo sin previo aviso.

## ⚠ ADVERTENCIA



**LA ALTA PRESIÓN PUEDE OCASIONAR LESIONES GRAVES SI EL EQUIPO SE INSTALA O USA INCORRECTAMENTE — LEA, COMPRENDA Y CUMPLA TODAS LAS ADVERTENCIAS E INSTRUCCIONES CONTENIDAS EN ESTE MANUAL.**

**INSTALE, OPERE O REPARE Y DÉ MANTENIMIENTO A ESTE EQUIPO SÓLO DESPUÉS DE HABER COMPRENDIDO CLARAMENTE TODAS LAS INSTRUCCIONES.**

Es responsabilidad del empleador poner esta información en manos del operador.

### ⚠ ADVERTENCIA

Prácticas peligrosas o inseguras que pueden ocasionar lesiones personales graves, la muerte o daño substancial a la propiedad.

### ⚠ PRECAUCIÓN

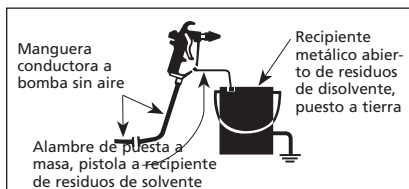
Prácticas peligrosas o inseguras que pueden ocasionar lesiones personales leves, la muerte, daño al producto o a la propiedad.

### NOTA

Información importante de instalación, operación o mantenimiento.

### EVITE LAS DESCARGAS ESTÁTICAS

1. Use la manguera conductora **INALÁMBRICA** de Binks en todas las operaciones de atomización sin aire. Asegúrese de que la pistola y la manguera tengan continuidad.
2. Asegúrese de que la bomba esté puesta a tierra. **NUNCA** opere la unidad cuando esté en una plataforma sin puesta a tierra.
3. Al purgar o limpiar con un solvente combustible, use siempre un recipiente metálico abierto para recibir los residuos del solvente. Ponga a tierra el receptáculo del solvente.
4. **SIEMPRE** quite la punta pulverizadora al purgar el sistema. Opere la bomba con la presión más baja posible.



### ADVERTENCIAS GENERALES

1. **NUNCA** deje una pulverizadora presionizada desatendida
2. Periódicamente inspeccione todas las mangueras para verificar que no tengan filtraciones y/o abrasiones y apriete todas las conexiones antes de usar el producto. **NO TRATE DE REPARAR** una manguera defectuosa. **REEMPLÁCELA** con otra manguera conductora.
3. **SIEMPRE** alivie la presión del sistema poniendo la válvula de desviación en **BYPASS** o activando la pistola pulverizadora antes de desensamblar cualquier componente.

### PRECAUCIÓN

Nunca guarde en la bomba agua desionizada, destilada, desalinizada por ósmosis inversa o de grado puro. Estos fluidos pueden causar corrosión.

### NOTA

BINKS no es responsable por la aplicación indebida de las bombas. Para asistencia con la aplicación, consulte con su representante de BINKS.

### NOTA

Asegúrese de que todos los fluidos, solventes y sustancias para rellenar que se van a utilizar, sean compatibles química y físicamente con las piezas humedecidas de la bomba. Consulte con su representante de BINKS para obtener información acerca de los materiales de construcción de la bomba y compatibilidad. Consulte con el fabricante de fluidos para obtener información acerca de los fluidos que se van a usar.


### REFACCIONES

La bomba está diseñada para utilizar piezas autorizadas únicamente. Al utilizar esta bomba con piezas que no cumplen con las especificaciones mínimas ni con los dispositivos de seguridad de Binks, el usuario asume todos los riesgos y responsabilidades.

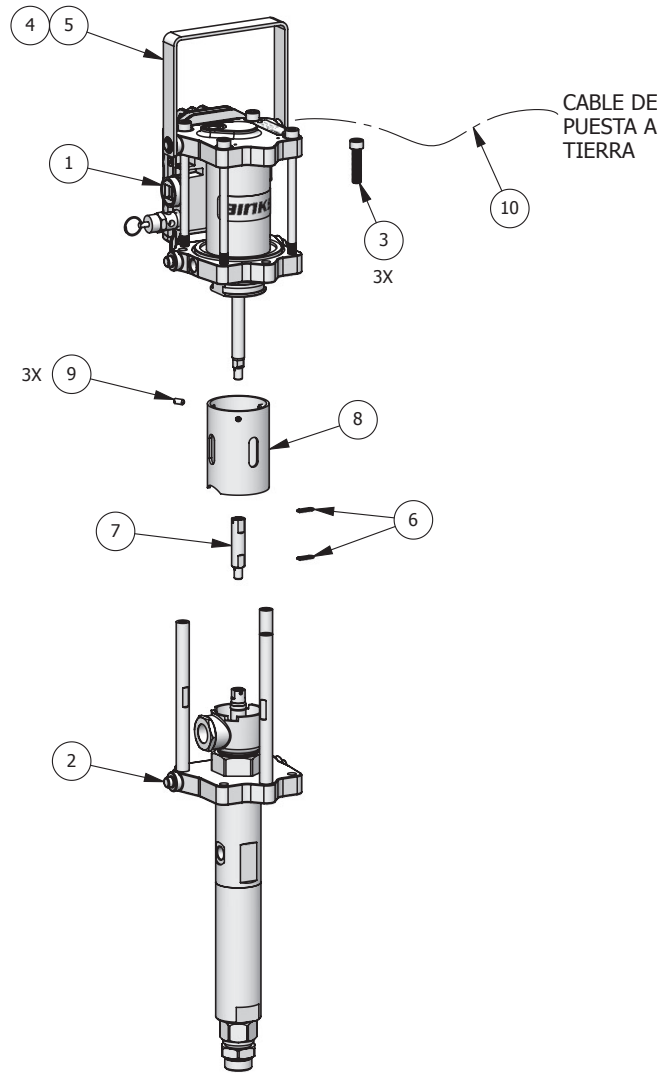
### ⚠ ADVERTENCIA

#### PRESIÓN DE AIRE EXCESIVA

Puede ocasionar lesiones personales, daño a la bomba o daño a la propiedad. No sobrepase la presión del aire de entrada máxima indicada en la placa del modelo del motor.

PELIGRO	CAUSA	MEDIDAS PREVENTIVAS
<p><b>EXPLOSIÓN</b></p> 	<p><b>ELECTRICIDAD ESTÁTICA</b>  Uso de este equipo en una atmósfera potencialmente explosiva.  Los vapores provenientes de líquidos inflamables pueden prender fuego o explotar debido a descargas de electricidad estática.</p>	<ol style="list-style-type: none"> <li>1. Si se instala este equipo en una atmósfera potencialmente explosiva, verifique que la categoría ATEX (Atmósfera Explosiva) del equipo y los regímenes de temperatura cumplan con los requisitos para el área zonificada.</li> <li>2. Verifique la continuidad eléctrica del suministro de aire a tierra—sno debe ser mayor que 106 V.</li> <li>3. Conecte eléctricamente a tierra todos los equipos metálicos. No debe ser mayor que 1 V.</li> </ol>
<p><b>CONDICIONES ESPECIALES PARA EL USO SEGURO REQUERIDAS POR LA CERTIFICACIÓN ATEX</b></p>	<p>La presurización excesiva del equipo puede ocasionar la falla del equipo o una lesión.  Use un medio de lubricación resistente a la carburación.  La operación o mantenimiento indebidos pueden crear un peligro.</p>	<ol style="list-style-type: none"> <li>1. No sobrepase las presiones de trabajo máximas ni la velocidad del motor especificadas en este manual.</li> <li>2. Sólo se deben fijar al equipo mangueras disipadoras de electricidad estáticas o conductoras de suministro de aire conectadas a la impedancia terminal del suministro de aire.</li> <li>3. Los suministros de aire (compresores, etc.) se deben colocar en un área no peligrosa con un filtro en el sistema de entrada de aire para evitar el ingreso de polvo o materias foráneas similares en las piezas donde ocurre la compresión.</li> <li>4. Use un medio de lubricación resistente a la carburación y con una temperatura de auto ignición de más de 185°C (365°F) para equipos T4.</li> <li>5. El usuario debe asegurarse de que todas las piezas metálicas del equipo estén debidamente conectadas eléctricamente a tierra. No debe ser mayor que 1 V.</li> </ol>

**MX412 CONJUNTOS DE BOMBA DE TRASEGAR**

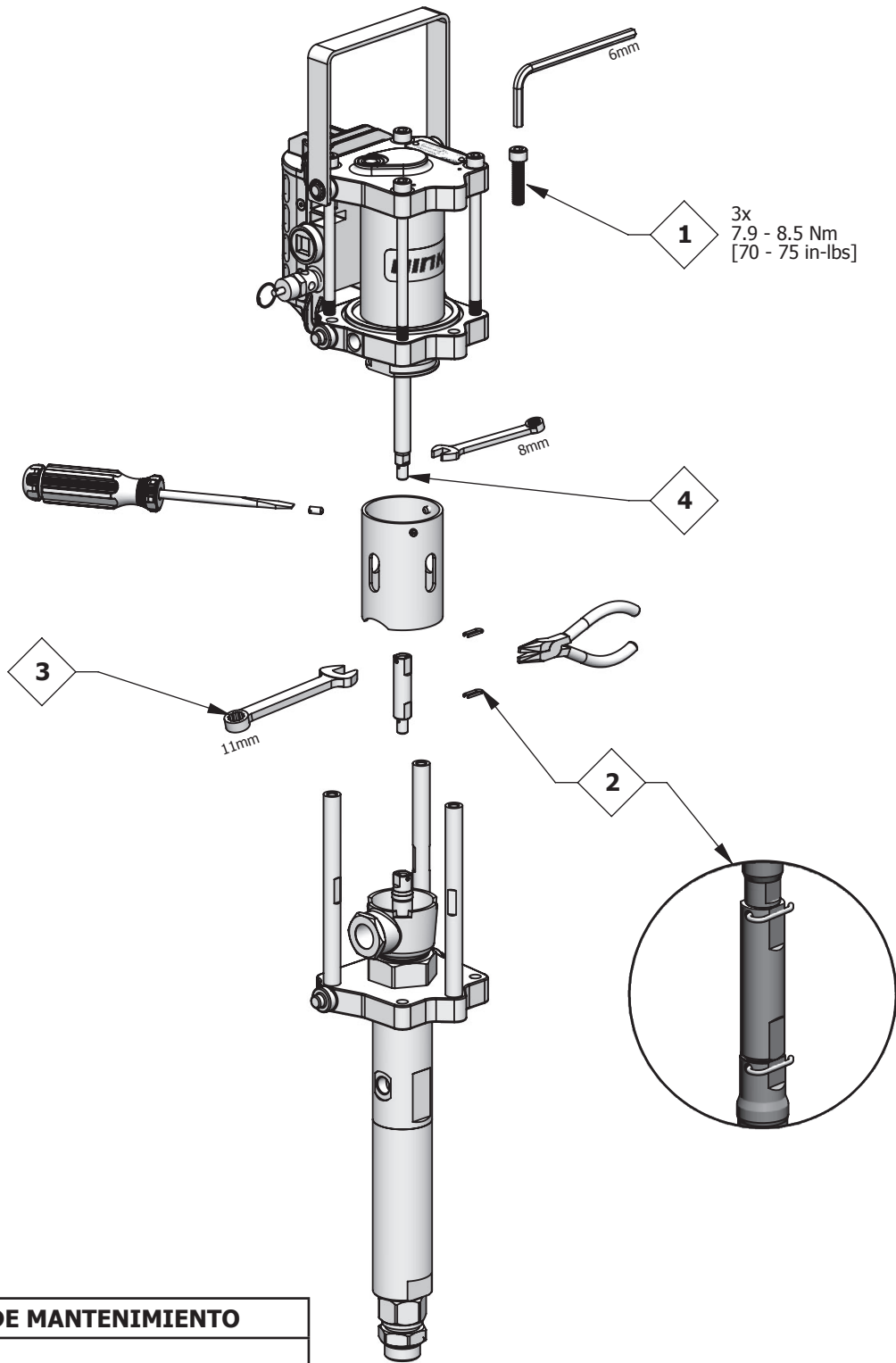


ART. NO.	NÚM. DE PIEZA	DESCRIPCIÓN	MX412PL CANT.	MX412PP CANT.	MX412PU CANT.	MX412UC CANT.	MANUAL DE SERVICIO
1	AX55S	AX55S CONJUNTO DEL MOTOR DE AIRE	1	1	1	1	77-2968
2	FX4PL	FX4 CONJUNTO DE LA SECCIÓN DEL FLUIDO (PTFE/CUERO)	1	-	-	-	77-2971
	FX4PP	FX4 CONJUNTO DE LA SECCIÓN DEL FLUIDO (PTFE)	-	1	-	-	
	FX4PU	FX4 CONJUNTO DE LA SECCIÓN DEL FLUIDO (PTFE/UHMW)	-	-	1	-	
	FX4UC	FX4 CONJUNTO DE LA SECCIÓN DEL FLUIDO (U-CUPS)	-	-	-	1	
3	0115-010001 ▲	TORNILLO DE CABEZA ENCASTRADA	3	3	3	3	
4	0114-014351	MANGO	1	1	1	1	
5	0115-010272	ANILLO DE RETENCIÓN	2	2	2	2	
6	0115-010099 •	SUJETADOR DE LA VARILLA	2	2	2	2	
7	0115-010656	MX4 ADAPTADOR DEL VÁSTAGO DEL MOTOR	1	1	1	1	
8	0115-010655	DEFENSA	1	1	1	1	
9	166001	TORNILLO DE FIJACIÓN DE CABEZA RANURADA	3	3	3	3	
10	0114-016243	KIT DEL CONDUCTOR DE TIERRA	1	1	1	1	

• Las piezas no se venden por separado. Disponibles en kit de reparación: 0115-010220, 0115-010222 y 0115-010224.

▲ Las partes no se venden por separado. Disponibles en AX55 Kit de herrajes: 0115-010213.

MX412 CONJUNTOS DE BOMBAS DE TRASEGAR – MANTENIMIENTO



**SÍMBOLOS DE MANTENIMIENTO**

#	ORDEN DE DESENSAMBLAJE (Invierta el orden para ensamblar)
---	--

## MX412 CONJUNTOS DE BOMBA DE TRASEGAR – LOCALIZACIÓN Y REPARACIÓN DE AVERÍAS

PROBLEMA	CAUSA	SOLUCIÓN
La bomba no arranca.	Falta de aire comprimido. Punta rociadora bloqueada.	Revise el suministro de aire comprimido. Limpie o cambie la punta rociadora.
Operación irregular del motor de aire, el motor de aire se detiene	Unidades del soporte cónico gastadas. Unidad de bobina y manguito gastada o sucia.	Reemplace las unidades del soporte cónico. Limpie o reemplace la unidad de bobina y manguito, si fuese necesario.
Escape de aire continuo del tubo de exhaustación	Unidades del soporte cónico gastadas. Sello del émbolo gastado. Diafragma gastado.	Reemplace las unidades del soporte cónico. Reemplace el sello del émbolo. Reemplace el diafragma.
Material en la cubeta para solvente	Empaques superiores gastados o sucios.	Limpie o cambie los empaques superiores si fuese necesario
La bomba no se detiene en el recorrido de descenso	Bola indicadora inferior gastada o sucia.	Limpie o cambie las piezas si fuese necesario.
La bomba no se detiene en el recorrido de ascenso	Bola indicadora superior gastada o sucia. Empaques inferiores gastados o sucios.	Limpie o cambie las piezas si fuese necesario.
La bomba funciona irregularmente	Kit de sifón bloqueado. Filtro o tamizador de entrada bloqueado. Nivel bajo de material.	Reemplace o limpie el kit de sifón. Reemplace o limpie el filtro o tamizador de entrada. Reemplace o rellene el recipiente de material.
La bomba funciona, pero no hay salida	Conexión floja entre la bomba y el kit de sifón. Bola inferior atascada.	Revise que todas las conexiones estén bien apretadas.  Limpie o cambie las piezas si fuese necesario.

## POLÍTICA DE GARANTÍAS

Los productos Binks están cubiertos por la garantía limitada de materiales y mano de obra por cinco años de Finishing Brands. El uso de cualquier pieza o accesorio de una fuente que no sea Finishing Brands, anulará todas las garantías. Para obtener información específica sobre la garantía, favor ponerse en contacto con el local de Finishing Brands más cercano a usted entre los listados a continuación.

Finishing Brands se reserva el derecho de modificar las especificaciones del equipo sin previo aviso. DeVilbiss, Ransburg, BGK y Binks son marcas registradas de Finishing Brands. ©2014 Finishing Brands. Reservados todos los derechos.



Binks es parte de Finishing Brands, un líder global en tecnologías de acabados pulverizados innovadores. Para asistencia técnica o para localizar un distribuidor autorizado, póngase en contacto con uno de nuestros centros internacionales de ventas y apoyo al cliente listados a continuación.

### EE.UU./Canadá

www.binks.com  
info@finishingbrands.com  
Teléfono: 1-800-992-4657  
Fax: 1-888-246-5732

### México

www.finishingbrands.com.mx  
sales@finishingbrands.com.mx  
Teléfono: 011 52 55 5321 2300  
Fax: 011 52 55 5310 4790

### Brasil

www.devilbiss.com.br  
sales@devilbiss.com.br  
Teléfono: +55 11 5641 2776  
Fax: 55 11 5641 1256

### Reino Unido

www.finishingbrands.eu  
info@finishingbrands.eu  
Teléfono: +44 (0)1202 571 111  
Fax: +44 (0)1202 573 488

### Francia

www.finishingbrands.eu  
info@finishingbrands.eu  
Teléfono: +33(0)475 75 27 00  
Fax: +33(0)475 75 27 59

### Alemania

www.finishingbrands.eu  
info@finishingbrands.eu  
Teléfono: +49 (0) 6074 403 1  
Fax: +49 (0) 6074 403 281

### China

www.finishingbrands.com.cn  
mkt@finishingbrands.com.cn  
Teléfono: +8621-3373 0108  
Fax: +8621-3373 0308

### Japón

www.ransburg.co.jp  
binks-devilbiss@ransburg.co.jp  
Teléfono: 081 45 785 6421  
Fax: 081 45 785 6517

### Australia

www.finishingbrands.com.au  
sales@finishingbrands.com.au  
Teléfono: +61 (0) 2 8525 7555  
Fax: +61 (0) 2 8525 7500

