



FX30 & FX35 FLUID PUMP ASSEMBLIES



Carbon Steel Models:
 FX30PU-CAK (PTFE/UHMW)
 FX35PU-CAK (PTFE/UHMW)

Stainless Steel Models:
 FX35PU-SAK (PTFE/UHMW)

SPECIFICATIONS

	FX30	FX35
Theoretical Output @ 60 cycles/min:	3.0 gpm [11.4 l/m]	3.5 gpm [13.2 l/m]
Displacement per cycle:	6.4 oz [190 CC]	7.4 oz [220 CC]
Maximum fluid pressure:	7250 psi [500 bar]	
Maximum operating temperature:	160° F [71° C]	
Stroke length:	5 in [127 mm]	
Inlet size:	1 1/2" NPT (m)	
Outlet size:	3/4" NPT (f)	
Weight:	44.7 lbs [20.3 kg]	
Wetted parts (Carbon Steel models):	Nickel plated Carbon Steel, Stainless Steel, Ceramic coated Stainless Steel, PTFE, UHMWPE	
Wetted parts (Stainless Steel models):	Stainless Steel, Ceramic coated Stainless Steel, PTFE, UHMWPE	

In this part sheet, the words **WARNING**, **CAUTION** and **NOTE** are used to emphasize important safety information as follows:

WARNING

Hazards or unsafe practices which could result in severe personal injury, death or substantial property damage.

CAUTION

Hazards or unsafe practices which could result in minor personal injury, product or property damage.

NOTE

Important installation, operation or maintenance information.

WARNING

Read the following warnings before using this equipment.



READ THE MANUAL

Before operating finishing equipment, read and understand all safety, operation and maintenance information provided in the operation manual.



WEAR SAFETY GLASSES

Failure to wear safety glasses with side shields could result in serious eye injury or blindness.



DE-ENERGIZE, DEPRESSURIZE, DISCONNECT AND LOCK OUT ALL POWER SOURCES DURING MAINTENANCE

Failure to De-energize, disconnect and lock out all power supplies before performing equipment maintenance could cause serious injury or death.



OPERATOR TRAINING

All personnel must be trained before operating finishing equipment.



EQUIPMENT MISUSE HAZARD

Equipment misuse can cause the equipment to rupture, malfunction, or start unexpectedly and result in serious injury.



KEEP EQUIPMENT GUARDS IN PLACE

Do not operate the equipment if the safety devices have been removed.



PROJECTILE HAZARD

You may be injured by venting liquids or gases that are released under pressure, or flying debris.



PINCH POINT HAZARD

Moving parts can crush and cut. Pinch points are basically any areas where there are moving parts.



AUTOMATIC EQUIPMENT

Automatic equipment may start suddenly without warning.



INSPECT THE EQUIPMENT DAILY

Inspect the equipment for worn or broken parts on a daily basis. Do not operate the equipment if you are uncertain about its condition.



NEVER MODIFY THE EQUIPMENT

Do not modify the equipment unless the manufacturer provides written approval.



KNOW WHERE AND HOW TO SHUT OFF THE EQUIPMENT IN CASE OF AN EMERGENCY



PRESSURE RELIEF PROCEDURE

Always follow the pressure relief procedure in the equipment instruction manual.



NOISE HAZARD

You may be injured by loud noise. Hearing protection may be required when using this equipment.



HIGH PRESSURE CONSIDERATION

High pressure can cause serious injury. Relieve all pressure before servicing. Spray from the spray gun, hose leaks, or ruptured components can inject fluid into your body and cause extremely serious injury.



STATIC CHARGE

Fluid may develop a static charge that must be dissipated through proper grounding of the equipment, objects to be sprayed and all other electrically conductive objects in the dispensing area. Improper grounding or sparks can cause a hazardous condition and result in fire, explosion or electric shock and other serious injury.



PROP 65 WARNING

WARNING: This product contains chemicals known to the State of California to cause cancer and birth defects or other reproductive harm.

IT IS THE RESPONSIBILITY OF THE EMPLOYER TO PROVIDE THIS INFORMATION TO THE OPERATOR OF THE EQUIPMENT. FOR FURTHER SAFETY INFORMATION REGARDING THIS EQUIPMENT, SEE THE GENERAL EQUIPMENT SAFETY BOOKLET (77-5300).

Note: Read and follow all instructions and safety precautions before using this equipment.

Product Descriptions
FX30 Fluid Pump Assembly
FX35 Fluid Pump Assembly



This product is designed for use with Solvent based and Waterborne materials. Suitable for use in Zone 1 and 2, Protection Level: II 2 G X


Manufacturer: **Finishing Brands**
Justus-von-Liebig - Strasse,
63128 Dietzenbach, DE

EU Declaration of Conformity

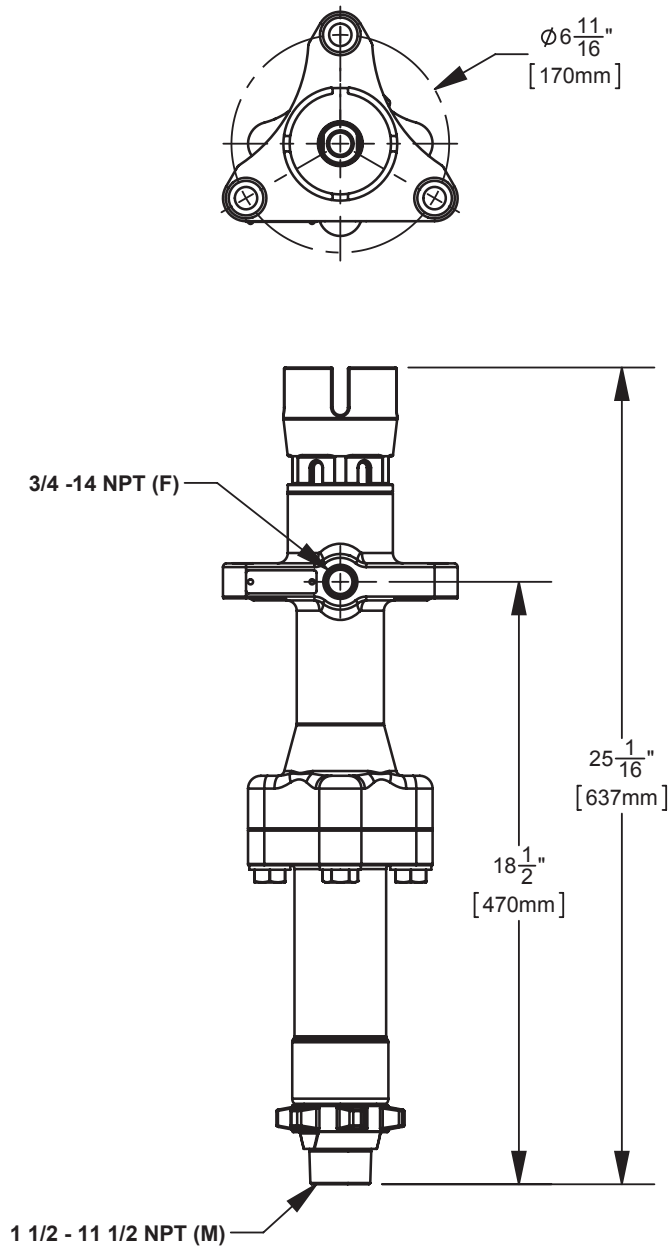
We: Finishing Brands declare that the above product conforms with the Provisions of Machinery Directive 2006/42/EC and the ATEX Directive 94/9/EC by complying with the following statutory documents and harmonized standards:

Machinery Safety Standards EN ISO 12100, EN ISO 4413, EN ISO 4414 & EN12621
Explosion Prevention Potentially Explosive Atmospheres EN 1127-1
Non-electrical Equipment for Potentially Explosive Atmospheres BS EN 13463-1
Constructional Safety for Potentially Explosive Atmospheres EN 13463-5

Providing all conditions of safe use stated within the product manuals have been complied with and that the final equipment into which this product is installed has been re-assessed as required, in accordance with essential health and safety requirements of the above standards, directives and statutory instruments and also installed in accordance with any applicable local codes of practice.


D. Smith, General Manager
16th April 2012

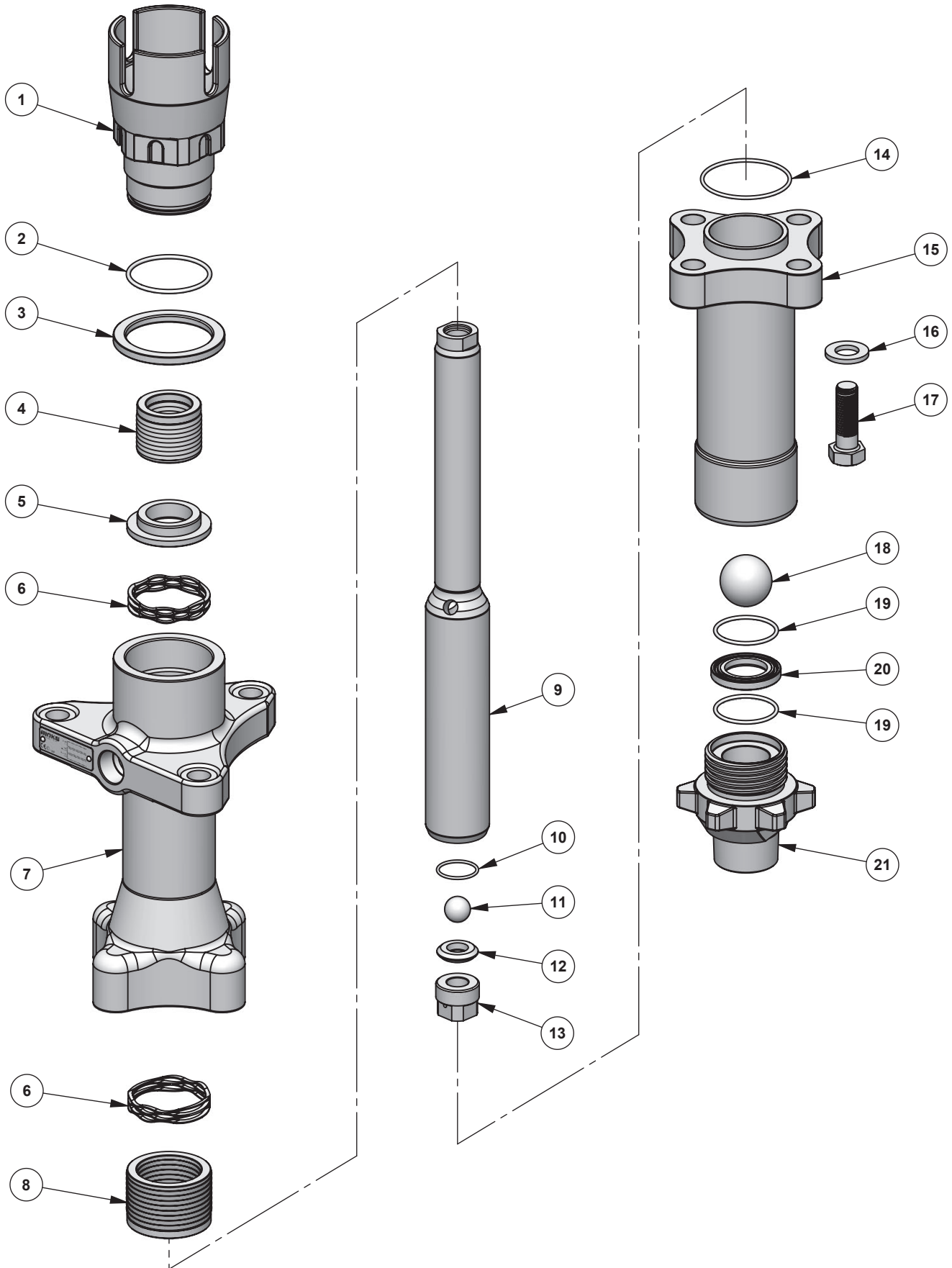
FX30 & FX35 FLUID PUMP ASSEMBLIES



TROUBLESHOOTING

SYMPTOM	POSSIBLE CAUSE	REMEDY
Material in solvent cup	Worn or dirty upper packings.	Replace or clean upper packings as necessary.
Pump does not stop on the down stroke	Worn or dirty lower ball check.	Replace or clean the parts as necessary.
Pump does not stop on the up stroke	Worn or dirty upper ball check.	Replace or clean the parts as necessary.
	Worn or dirty lower packings.	
Pump runs erratically	Blocked material siphon kit.	Replace or clean the siphon kit.
	Blocked inlet filter or strainer	Replace or clean inlet filter or strainer.
	Low material level.	Replace or refill material container.

FX30 & FX35 FLUID PUMP ASSEMBLIES



FX30 & FX35 FLUID PUMP ASSEMBLIES

ITEM NO.	PART NO.	DESCRIPTION	QTY.
1	193295	PACKING NUT	1
2	162773 ▲	O-RING, Ø52MM	1
3	193298	PACKING SPACER	1
4	193313 ■	FX35 UPPER PACKING ASSEMBLY (PTFE/UHMW)	1
	193508 ■	FX30 UPPER PACKING ASSEMBLY (PTFE/UHMW)	1
5	193299	PACKING LOADER	1
6	41-28038	PACKING SPRING	2
7	193326	UPPER HOUSING (CARBON STEEL)	1
	193285	UPPER HOUSING (STAINLESS STEEL)	1
8	193314 ■	FX35 LOWER PACKING ASSEMBLY (PTFE/UHMW)	1
	193504 ■	FX30 LOWER PACKING ASSEMBLY (PTFE/UHMW)	1
9	193287	FX35 PUMP ROD	1
	193500	FX30 PUMP ROD	1
10	162770 ▲	O-RING, Ø27MM	1
11	171790 ▲	Ø3/4" BALL	1
12	193288	Ø3/4" BALL SEAT	1
13	193289	SEAT RETAINER	1
14	162772 ■	O-RING, Ø62MM	1
15	193327	LOWER HOUSING (CARBON STEEL)	1
	193286	LOWER HOUSING (STAINLESS STEEL)	1
16	165097 •	WASHER	4
17	165369 •	HEX HEAD CAP SCREW	4
18	191791 ▲	Ø1-1/2" BALL	1
19	162771 ▲	O-RING, Ø45MM	2
20	193290	Ø1-1/2" BALL SEAT ASSEMBLY	1
21	193334	FLUID INLET	1

- Parts are included in the following packing kits:
41-28287 for model: FX35PU
41-28289 for model: FX30PU
- Parts are included within the hardware kit: 41-28274
- ▲ Parts are available as multi-packs.

NOTE

See page 7 for additional kits and multi-packs.

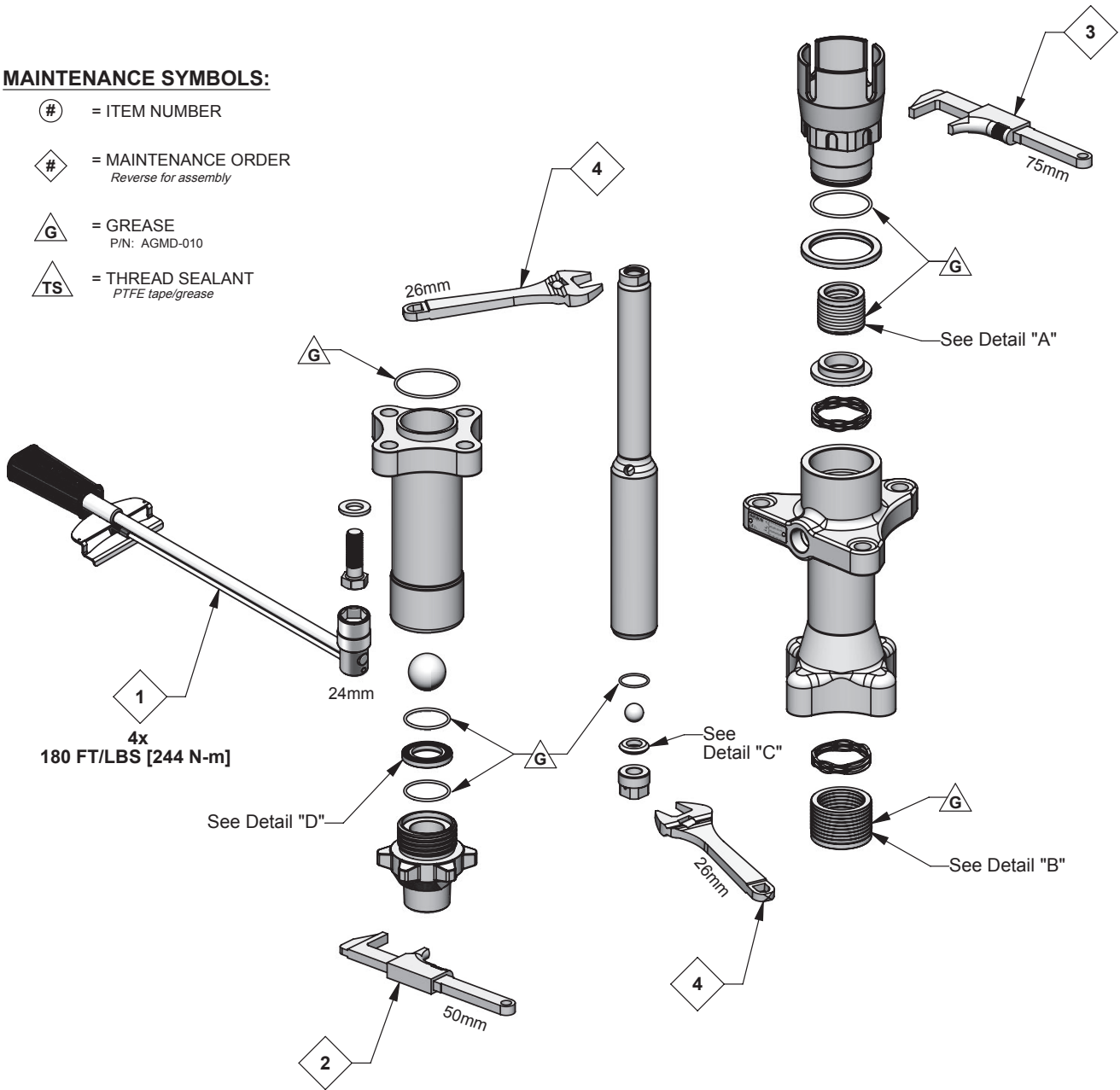
Recommended grease: AGMD-010

Recommend packing lubricants:
0114-009433 for Solvent based materials
0114-014871 for Water based materials

FX30 & FX35 FLUID PUMP ASSEMBLIES

MAINTENANCE SYMBOLS:

- # = ITEM NUMBER
- # = MAINTENANCE ORDER
Reverse for assembly
- G = GREASE
P/N: AGMD-010
- TS = THREAD SEALANT
PTFE tape/grease



**DETAIL "A"
UPPER PACKING ORIENTATIONS**



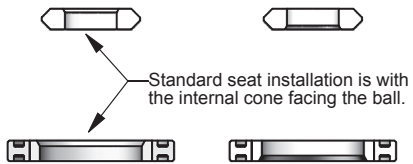
PTFE / UHMW



**DETAIL "B"
LOWER PACKING ORIENTATIONS**

Apply a light coating of grease onto the packing's, before inserting into the pump.

**DETAIL "C"
UPPER BALL SEAT ORIENTATION
*(seat is reversible)***



**DETAIL "D"
LOWER BALL SEAT ORIENTATION
*(seat is reversible)***

FX35 AND FX30 REBUILD & SEAL & KITS

ITEM NO.	PART NO.	DESCRIPTION	FX35 REBUILD KIT	FX35 SEAL KIT	FX30 REBUILD KIT	FX30 SEAL KIT
			250661	250659	250665	250663
			PTFE/ UHMW	PTFE/ UHMW	PTFE/ UHMW	PTFE/ UHMW
2	162773	O-RING, Ø52MM	1	1	1	1
4	193313	FX35 UPPER PACKING ASSEMBLY (PTFE/UHMW)	1	1		
	193508	FX30 UPPER PACKING ASSEMBLY (PTFE/UHMW)			1	1
8	193314	FX35 LOWER PACKING ASSEMBLY (PTFE/UHMW)	1	1		
	193504	FX30 LOWER PACKING ASSEMBLY (PTFE/UHMW)			1	1
10	162770	O-RING, Ø27MM	1	1	1	1
11	171790	Ø3/4" BALL	1		1	
12	193288	Ø3/4" BALL SEAT	1		1	
14	162772	O-RING, Ø62MM	1	1	1	1
18	191791	Ø1-1/2" BALL	1		1	
19	162771	O-RING, Ø45MM	2	2	2	2
20	193290	Ø1-1/2" BALL SEAT ASSEMBLY	1		1	

BALL & SEAT KITS

ITEM NO.	PART NO.	DESCRIPTION	250692	250693
			UPPER	LOWER
11	171790	Ø3/4" BALL	1	
12	193288	Ø3/4" BALL SEAT	1	
18	191791	Ø1-1/2" BALL		1
20	193290	Ø1-1/2" BALL SEAT ASSEMBLY		1

MULTI-PACK KITS

ITEM NO.	PART NO.	DESCRIPTION	PACK QTY.
2	162773-K4	O-RING, Ø52MM	4
4	193304-K8	FX35 UPPER PACKING, PTFE	8
	192937-K8	FX35 UPPER PACKING, UHMWPE	8
	193517-K8	FX30 UPPER PACKING, PTFE	8
	193518-K8	FX30 UPPER PACKING, UHMWPE	8
8	193306-K8	FX35 LOWER PACKING, PTFE	8
	192929-K8	FX35 LOWER PACKING, UHMWPE	8
	193512-K8	FX30 LOWER PACKING, PTFE	8
	193513-K8	FX30 LOWER PACKING, UHMWPE	8
10	162770-K4	O-RING, Ø27MM	4
11	171790-K3	Ø3/4" BALL	3
14	162772-K5	O-RING, Ø62MM	5
18	191791-K3	Ø1-1/2" BALL	3
19	162771-K8	O-RING, Ø45MM	8

WARRANTY POLICY

Binks products are covered by Finishing Brands five year materials and workmanship limited warranty. The use of any parts or accessories, from a source other than Finishing Brands, will void all warranties. For specific warranty information please contact the closest Finishing Brands location listed below.

Finishing Brands reserves the right to modify equipment specifications without prior notice. DeVilbiss, Ransburg, BGK, and Binks are registered trademarks of Finishing Brands. ©2013 Finishing Brands. All rights reserved.



Binks is part of Finishing Brands, a global leader in innovative spray finishing technologies. For technical assistance or to locate an authorized distributor, contact one of our international sales and customer support locations below.

USA/Canada

www.binks.com
info@finishingbrands.com
Tel: 1-800-992-4657
Fax: 1-888-246-5732

Mexico

www.finishingbrands.com.mx
sales@finishingbrands.com.mx
Tel: 011 52 55 5321 2300
Fax: 011 52 55 5310 4790

Brazil

www.devilbiss.com.br
sales@devilbiss.com.br
Tel: +55 11 5641 2776
Fax: 55 11 5641 1256

United Kingdom

www.finishingbrands.eu
info@finishingbrands.eu
Tel: +44 (0)1202 571 111
Fax: +44 (0)1202 573 488

France

www.finishingbrands.eu
info@finishingbrands.eu
Tel: +33(0)475 75 27 00
Fax: +33(0)475 75 27 59

Germany

www.finishingbrands.eu
info@finishingbrands.eu
Tel: +49 (0) 6074 403 1
Fax: +49 (0) 6074 403 281

China

www.finishingbrands.com.cn
mkt@finishingbrands.com.cn
Tel: +8621-3373 0108
Fax: +8621-3373 0308

Japan

www.ransburg.co.jp
binks-devilbiss@ransburg.co.jp
Tel: 081 45 785 6421
Fax: 081 45 785 6517

Australia

www.finishingbrands.com.au
sales@finishingbrands.com.au
Tel: +61 (0) 2 8525 7555
Fax: +61 (0) 2 8525 7500





FX30 Y FX35 CONJUNTOS DE BOMBA DE FLUIDO



Modelos de acero al carbono:
 FX30PU-CAK (PTFE/UHMW)
 FX35PU-CAK (PTFE/UHMW)

Modelos de acero inoxidable:
 FX35PU-SAK (PTFE/UHMW)

ESPECIFICACIONES

	FX30	FX35
Salida @ 60 ciclos/min.:	3.0 gpm [11.4 l/m]	3.5 gpm [13.2 l/m]
Desplazamiento por ciclo:	6.4 oz [190 CC]	7.4 oz [220 CC]
Presión máxima del fluido:	7250 psi [500 bar]	
Temperatura operativa máxima:	71C (160F)	
Longitud del recorrido:	127 mm (5 pulg.)	
Tamaño de la entrada:	1 1/2" NPT (m)	
Tamaño del orificio de salida:	3/4" NPT (h)	
Peso:	20.3 kg (44.7 lbs)	
Partes humedecidas (Modelos de acero al carbono):	Acero al carbono niquelado, Acero inoxidable, Acero inoxidable recubierto de cerámica, PTFE, UHMWPE	
Partes humedecidas (Modelos de acero inoxidable):	Acero inoxidable, Acero inoxidable recubierto de cerámica, PTFE, UHMWPE	

En esta hoja de piezas, las palabras ADVERTENCIA, PRECAUCIÓN y NOTA se emplean para enfatizar información de seguridad importante de la siguiente forma:

⚠ ADVERTENCIA
Prácticas peligrosas o inseguras que pueden ocasionar lesiones personales graves, la muerte o daño substancial a la propiedad.

⚠ PRECAUCIÓN
Prácticas peligrosas o inseguras que pueden ocasionar lesiones personales leves, daño al producto o a la propiedad.

NOTA
Información importante de instalación, operación o mantenimiento.

⚠ ADVERTENCIA

Lea las siguientes advertencias antes de usar este equipo.



LEA EL MANUAL

Antes de operar los equipos de acabado, lea y comprenda toda la información de seguridad, operación y mantenimiento incluida en el manual de operaciones.



USE GAFAS PROTECTORAS

No usar gafas protectoras con resguardos laterales puede ocasionar lesiones graves en los ojos o ceguera.



DESACTIVE, DESCONECTE Y BLOQUEE TODAS LAS FUENTES DE ENERGÍA DURANTE EL MANTENIMIENTO.

No desactivar, desconectar ni bloquear todas las fuentes de suministro de energía antes de realizar operaciones de mantenimiento en los equipos puede ocasionar lesiones graves o la muerte.



CAPACITACIÓN DE LOS OPERADORES

Todos los miembros del personal deben ser capacitados antes de operar los equipos de acabado.



PELIGRO DE USO INDEBIDO DEL EQUIPO

El uso indebido del equipo puede ocasionar averías, mal funcionamiento o activación imprevista lo que a su vez puede producir lesiones graves.



MANTENGA LAS DEFENSAS DEL EQUIPO EN SU LUGAR

No operar los equipos si los dispositivos de seguridad fueron retirados.



PELIGRO DE PROYECTILES

Usted puede resultar lesionado por líquidos o gases liberados bajo presión o por desechos que vuelan.



PELIGRO DE PUNTOS DE PRESIÓN

Las partes móviles pueden aplastar y ocasionar cortaduras. Puntos de presión son básicamente todas las áreas donde haya partes móviles.



EQUIPOS AUTOMÁTICOS

Los equipos automáticos pueden activarse súbitamente sin advertencia.



INSPECCIONE LOS EQUIPOS DIARIAMENTE

Inspeccione los equipos diariamente para verificar que no tengan piezas gastadas o rotas. No opere los equipos si no está seguro de la condición de los mismos.



NUNCA MODIFIQUE EL EQUIPO

No modifique el equipo sin la autorización escrita del fabricante.



SEPA CÓMO Y DÓNDE DESACTIVAR LOS EQUIPOS EN CASO DE EMERGENCIA.



PROCEDIMIENTO DE LIBERACIÓN DE PRESIÓN

Siga siempre el procedimiento de liberación de presión que aparece en el manual de instrucciones del equipo.



PELIGRO DE RUIDO

Usted puede resultar lesionado por el ruido muy fuerte. Podría necesitar protección de los oídos al usar este equipo.



CONSIDERACIONES DE ALTA PRESIÓN

La alta presión puede ocasionar lesiones graves. Antes de reparar o dar mantenimiento a los equipos, alivie toda la presión. El atomizado de la pistola pulverizadora, las filtraciones de la manguera o componentes averiados pueden inyectar fluido en su organismo y ocasionar lesiones sumamente graves.



CARGA ESTÁTICA

Los fluidos pueden generar una carga estática que debe ser disipada mediante la debida conexión a tierra del equipo, los objetos que van a ser atomizados y todos los demás objetos electroconductores en el área de aplicación. La conexión a tierra indebida o las chispas pueden ocasionar condiciones de peligro y producir incendios, explosiones o descargas eléctricas y otras lesiones graves.



ADVERTENCIA DE PROP 65

ADVERTENCIA: Este producto contiene sustancias químicas que según información en poder del Estado de California producen cáncer, defectos de nacimiento y otros daños al sistema reproductor.

ES RESPONSABILIDAD DEL EMPLEADOR SUMINISTRAR ESTA INFORMACIÓN AL OPERADOR DEL EQUIPO. PARA MÁS INFORMACIÓN DE SEGURIDAD ACERCA DE LOS EQUIPOS, CONSULTE EL FOLLETO DE SEGURIDAD GENERAL DE LOS EQUIPOS (77-5300).

Nota: Lea y siga todas las instrucciones y precauciones de seguridad antes de usar este equipo.

Descripciones del producto

FX30 Conjunto de bomba de fluido
 FX35 Conjunto de bomba de fluido



Este producto está diseñado para ser usado con materiales a base de solventes e hidrotransportados. Aptos para uso en las Zonas 1 y 2, Nivel de protección: II 2 G X

Fabricante:

Finishing Brands
 Justus-von-Liebig - Strasse,
 63128 Dietzenbach. Alemania

Declaración de conformidad para la CEE

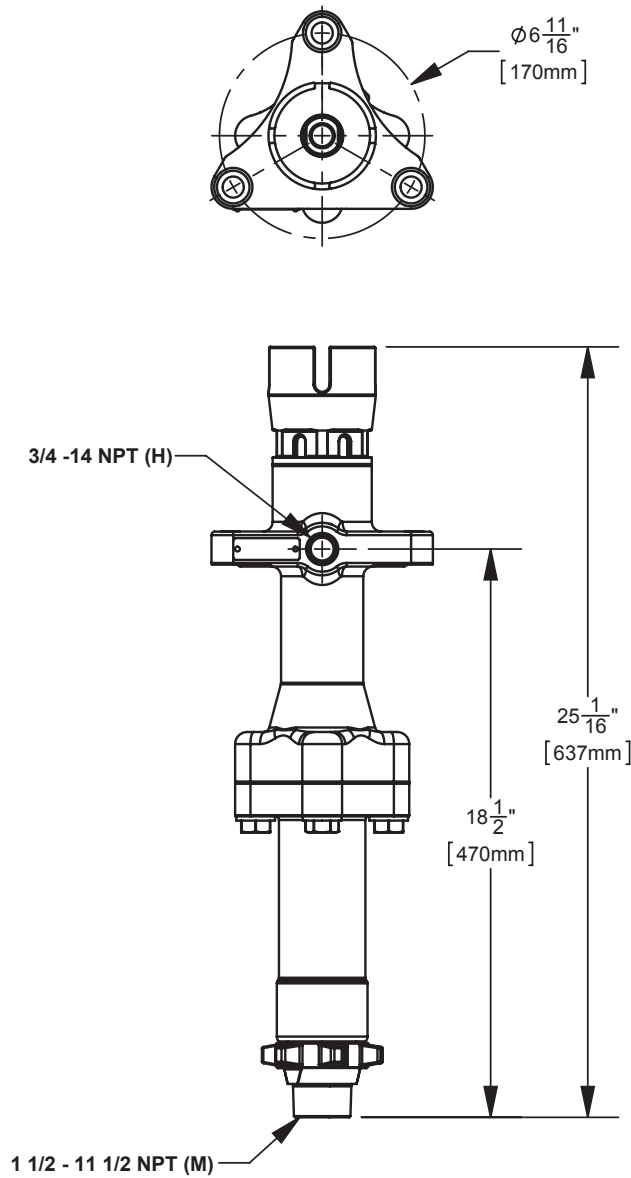
Nosotros: Finishing Brands declara que el anterior producto satisface los requisitos de la Directiva de Seguridad de Maquinarias 2006/42/CE y la Directiva ATEX 94/9/CE de conformidad con los siguientes documentos y normativa armonizada reglamentarios:

- Normativa de Seguridad de Maquinarias EN ISO 12100, EN ISO 4413, EN ISO 4414 y EN12621
- Prevención de Explosiones en Atmosferas Potencialmente Explosivas EN 1127-1
- Equipos no Eléctricos para Atmosferas Potencialmente Explosivas BS EN 13463-1
- Seguridad Construccional para Atmosferas Potencialmente Explosivas EN 13463-5

Siempre y cuando se hayan cumplido todas las condiciones de uso seguro indicadas en los manuales del producto y que el equipo final en el que se instala este producto se haya reevaluado como se requiere, de acuerdo con los requisitos esenciales de salud y seguridad de la normativa, directivas e instrumentos reglamentarios anteriores y además se haya instalado de acuerdo con los códigos de prácticas locales aplicables.

D. Smith, Gerente general
 16th April 2012

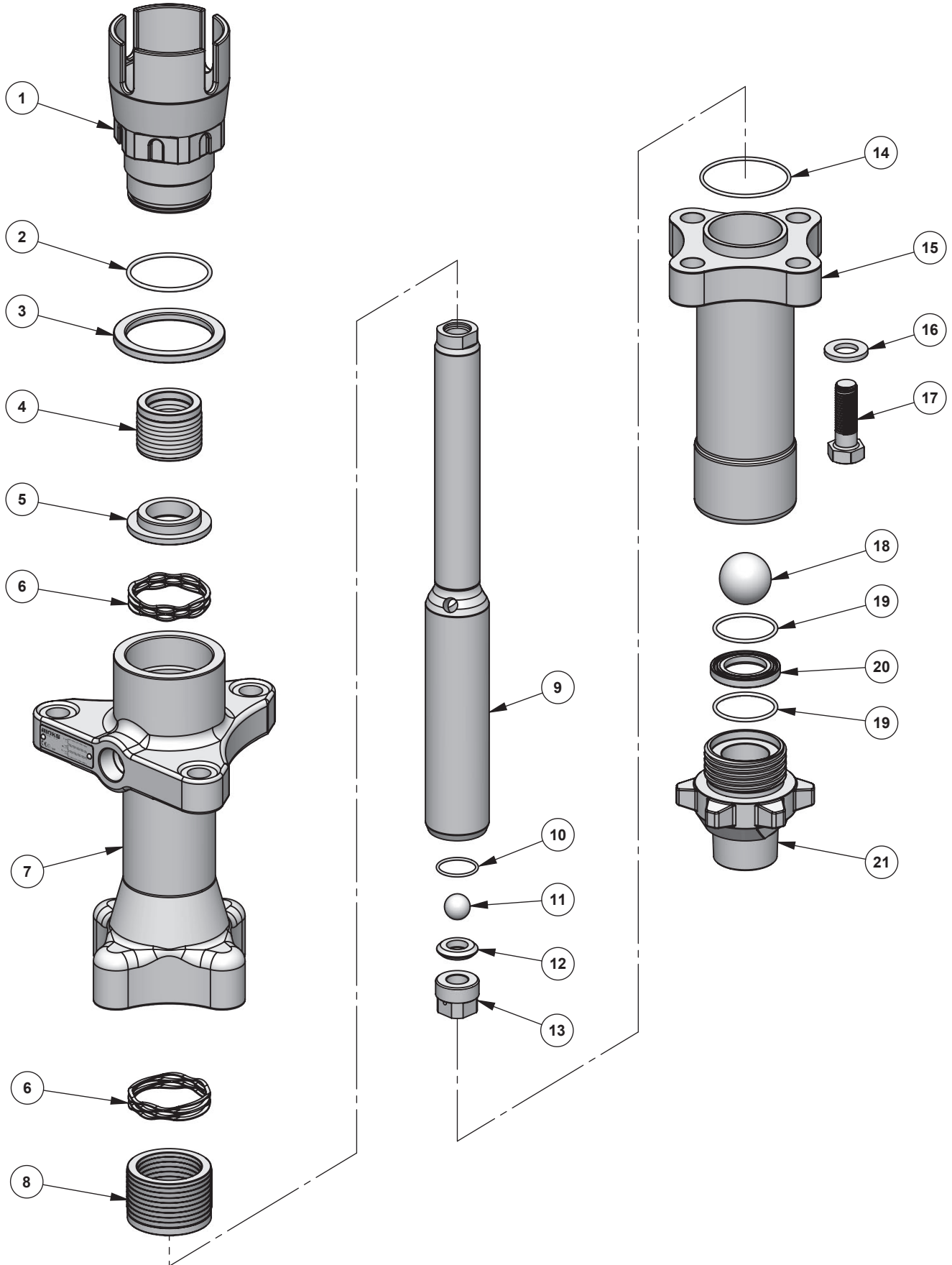
FX30 Y FX35 CONJUNTOS DE BOMBA DE FLUIDO



LOCALIZACIÓN Y REPARACIÓN DE AVERÍAS

SÍNTOMA	CAUSA POSIBLE	REMEDIO
Material en la cubeta para solvente	Empaquetaduras superiores gastadas o sucias.	Limpie o cambie las empaquetaduras superiores si fuese necesario
La bomba no se detiene en el recorrido de descenso	Bola indicadora inferior gastada o sucia.	Limpie o cambie las piezas si fuese necesario.
La bomba no se detiene en el recorrido de ascenso	Bola indicadora superior gastada o sucia.	Limpie o cambie las piezas si fuese necesario.
	Empaquetaduras inferiores gastadas o sucias.	
La bomba funciona irregularmente	Kit de sifón bloqueado.	Reemplace o limpie el kit de sifón.
	Filtro o tamizador de entrada bloqueado	Reemplace o limpie el filtro o tamizador de entrada.
	Nivel bajo de material.	Reemplace o rellene el recipiente de material.

FX30 Y FX35 CONJUNTOS DE BOMBA DE FLUIDO



FX30 Y FX35 CONJUNTOS DE BOMBA DE FLUIDO

NÚM. DE ART.	NÚM. DE PIEZA	DESCRIPCIÓN	CANT.
1	193295	TUERCA DE PRESIÓN	1
2	162773 ▲	JUNTA TÓRICA Ø52 mm	1
3	193298	ESPACIADOR DE EMPAQUETADURA	1
4	193313 ■	FX35 CONJUNTO DE EMPAQUETADURA SUPERIOR (PTFE/UHMW)	1
	193508 ■	FX30 CONJUNTO DE EMPAQUETADURA SUPERIOR (PTFE/UHMW)	1
5	193299	CARGADOR DE EMPAQUETADURA	1
6	41-28038	MUELLE DE EMPAQUETADURA	2
7	193326	ALOJAMIENTO SUPERIOR (ACERO AL CARBONO)	1
	193285	ALOJAMIENTO SUPERIOR (ACERO INOXIDABLE)	1
8	193314 ■	FX35 CONJUNTO DE EMPAQUETADURA INFERIOR (PTFE/UHMW)	1
	193504 ■	FX30 CONJUNTO DE EMPAQUETADURA INFERIOR (PTFE/UHMW)	1
9	193287	FX35 VÁSTAGO DE LA BOMBA	1
	193500	FX30 VÁSTAGO DE LA BOMBA	1
10	162770 ▲	JUNTA TÓRICA Ø27 mm	1
11	171790 ▲	3/4" BOLA	1
12	193288	3/4" ASIENTO DE BOLA	1
13	193289	RETENEDOR DEL ASIENTO	1
14	162772 ■	JUNTA TÓRICA Ø62 mm	1
15	193327	ALOJAMIENTO INFERIOR (ACERO AL CARBONO)	1
	193286	ALOJAMIENTO INFERIOR (ACERO INOXIDABLE)	1
16	165097 •	ARANDELA	4
17	165369 •	TORNILLO DE CABEZA HEXAGONAL	4
18	191791 ▲	1-1/2" BOLA	1
19	162771 ▲	JUNTA TÓRICA Ø45 mm	2
20	193290	1-1/2" CONJUNTO DE ASIENTO DE LA BOLA	1
21	193334	ENTRADA DE FLUIDO	1

- Las piezas están incluidas en los kits de empaquetadura se enumeran a continuación:
41-28287 para modelo: FX35PU
41-28289 para modelo: FX30PU

- Las piezas están incluidas en el kit de herrajes 41-28274.

- ▲ Las piezas están disponibles como multi-packs

Grasa recomendada: AGMD-010

Lubricantes recomendados para la empaquetadura:

0114-009433 para materiales a base de solventes

0114-014871 para materiales a base de agua

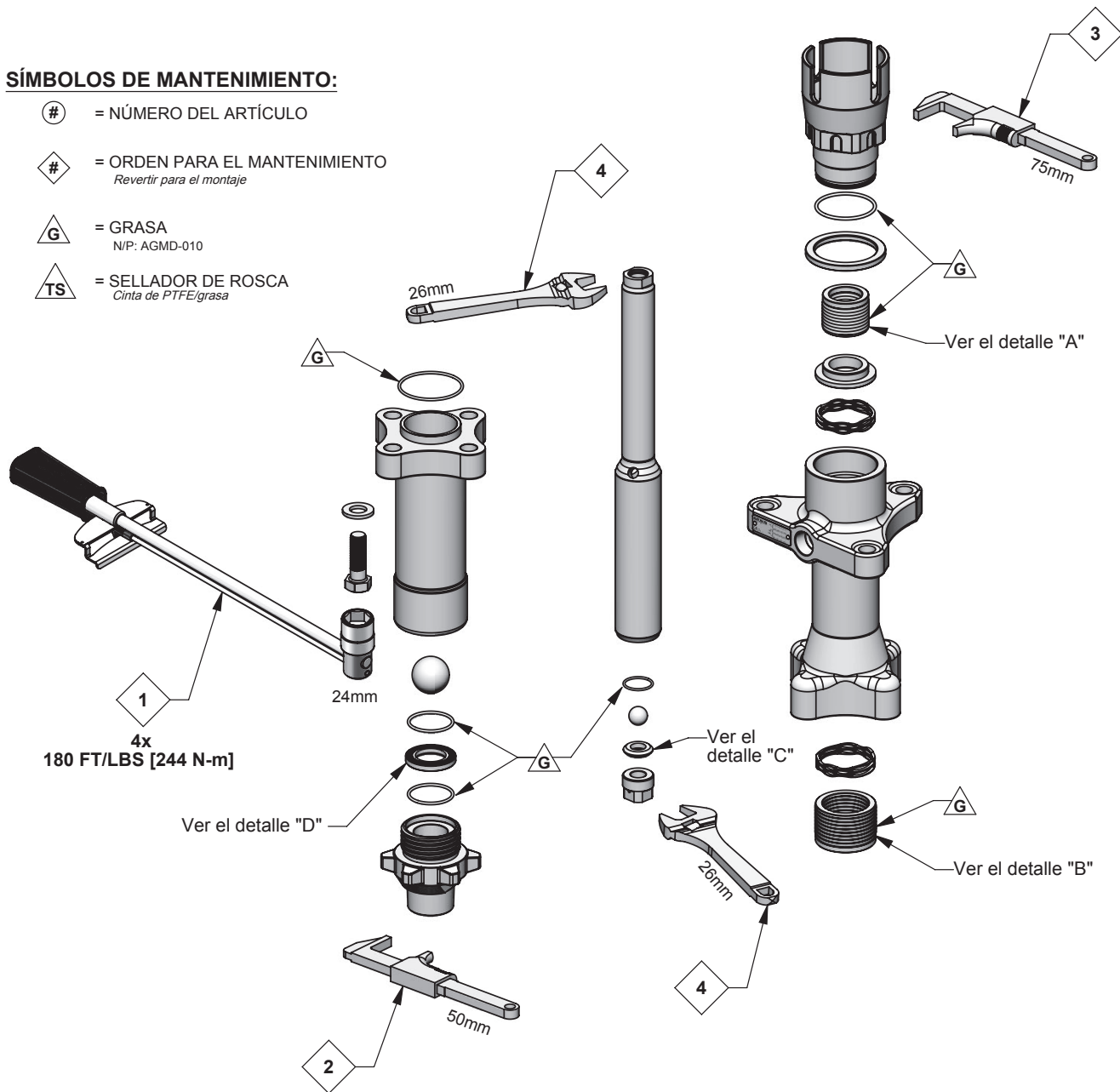
NOTA

Vea la página 7 para los kits adicionales y multi-packs.

FX30 Y FX35 CONJUNTOS DE BOMBA DE FLUIDO

SÍMBOLOS DE MANTENIMIENTO:

- # = NÚMERO DEL ARTÍCULO
- # = ORDEN PARA EL MANTENIMIENTO
Revertir para el montaje
- G = GRASA
N/P: AGMD-010
- TS = SELLADOR DE ROSCA
Cinta de PTFE/grasa



DETALLE "A"
ORIENTACIONES DE LA EMPAQUETADURA SUPERIOR



PTFE / UHMW



DETALLE "B"
ORIENTACIONES DE LA EMPAQUETADURA INFERIOR

Aplicar una ligera capa de grasa a las empaquetaduras antes de insertarlas en la bomba.

DETALLE "C"
ORIENTACIÓN DEL ASIENTO DE LA BOLA SUPERIOR
(el asiento es reversible)



DETALLE "D"
ORIENTACIÓN DEL ASIENTO DE LA BOLA INFERIOR
(el asiento es reversible)

FX35 Y FX30 KITS DE REPARACIÓN Y OBTURADOR

NÚM. DE ART.	NÚM. DE PIEZA	DESCRIPCIÓN	FX35 KIT DE REPARACIÓN	FX35 KIT DE OBTURADOR	FX30 KIT DE REPARACIÓN	FX30 KIT DE OBTURADOR
			250661	250659	250665	250663
			PTFE/UHMW	PTFE/UHMW	PTFE/UHMW	PTFE/UHMW
2	162773	JUNTA TÓRICA Ø52MM	1	1	1	1
4	193313	FX35 CONJUNTO DE EMPAQUETADURA SUPERIOR (PTFE/UHMW)	1	1		
	193508	FX30 CONJUNTO DE EMPAQUETADURA SUPERIOR (PTFE/UHMW)			1	1
8	193314	FX35 CONJUNTO DE EMPAQUETADURA INFERIOR (PTFE/UHMW)	1	1		
	193504	FX30 CONJUNTO DE EMPAQUETADURA INFERIOR (PTFE/UHMW)			1	1
10	162770	JUNTA TÓRICA Ø27MM	1	1	1	1
11	171790	BOLA Ø3/4"	1		1	
12	193288	ASIENTO DE BOLA Ø3/4"	1		1	
14	162772	JUNTA TÓRICA Ø62MM	1	1	1	1
18	191791	BOLA Ø1-1/2"	1		1	
19	162771	JUNTA TÓRICA Ø45MM	2	2	2	2
20	193290	CONJUNTO DE ASIENTO DE BOLA Ø1-1/2"	1		1	

KITS DE BOLA Y ASIENTO

NÚM. DE ART.	NÚM. DE PIEZA	DESCRIPCIÓN	250692	250693
			SUPERIOR	INFERIOR
11	171790	BOLA Ø3/4"	1	
12	193288	ASIENTO DE BOLA Ø3/4"	1	
18	191791	BOLA Ø1-1/2"		1
20	193290	CONJUNTO DE ASIENTO DE BOLA Ø1-1/2"		1

KITS DE MULTI-PACK

NÚM. DE ART.	NÚM. DE PIEZA	DESCRIPCIÓN	CANT. EN PAQ.
2	162773-K4	JUNTA TÓRICA Ø52MM	4
4	193304-K8	FX35 EMPAQUETADURA SUPERIOR, PTFE	8
	192937-K8	FX35 EMPAQUETADURA SUPERIOR, UHMWPE	8
	193517-K8	FX30 EMPAQUETADURA SUPERIOR, PTFE	8
	193518-K8	FX30 EMPAQUETADURA SUPERIOR, UHMWPE	8
8	193306-K8	FX35 EMPAQUETADURA INFERIOR, PTFE	8
	192929-K8	FX35 EMPAQUETADURA INFERIOR, UHMWPE	8
	193512-K8	FX30 EMPAQUETADURA INFERIOR, PTFE	8
	193513-K8	FX30 EMPAQUETADURA INFERIOR, UHMWPE	8
10	162770-K4	JUNTA TÓRICA Ø27MM	4
11	171790-K3	BOLA Ø3/4"	3
14	162772-K5	JUNTA TÓRICA Ø62MM	5
18	191791-K3	BOLA Ø1-1/2"	3
19	162771-K8	JUNTA TÓRICA Ø45MM	8

POLÍTICA DE GARANTÍAS

Los productos Binks están cubiertos por la garantía limitada de materiales y mano de obra por cinco años de Finishing Brands. El uso de cualquier pieza o accesorio de una fuente que no sea Finishing Brands, anulará todas las garantías. Para obtener información específica sobre la garantía, favor ponerse en contacto con el local de Finishing Brands más cercano a usted entre los listados a continuación.

Finishing Brands se reserva el derecho de modificar las especificaciones del equipo sin previo aviso. DeVilbiss, Ransburg, BGK y Binks son marcas registradas de Finishing Brands. ©2013 Finishing Brands. Reservados todos los derechos.



Binks es parte de Finishing Brands, un líder global en tecnologías de acabados pulverizados innovadores. Para asistencia técnica o para localizar un distribuidor autorizado, póngase en contacto con uno de nuestros centros internacionales de ventas y apoyo al cliente listados a continuación.

EE.UU./Canadá

www.binks.com
info@finishingbrands.com
Teléfono: 1-800-992-4657
Fax: 1-888-246-5732

México

www.finishingbrands.com.mx
sales@finishingbrands.com.mx
Teléfono: 011 52 55 5321 2300
Fax: 011 52 55 5310 4790

Brasil

www.devilbiss.com.br
sales@devilbiss.com.br
Teléfono: +55 11 5641 2776
Fax: 55 11 5641 1256

Reino Unido

www.finishingbrands.eu
info@finishingbrands.eu
Teléfono: +44 (0)1202 571 111
Fax: +44 (0)1202 573 488

Francia

www.finishingbrands.eu
info@finishingbrands.eu
Teléfono: +33(0)475 75 27 00
Fax: +33(0)475 75 27 59

Alemania

www.finishingbrands.eu
info@finishingbrands.eu
Teléfono: +49 (0) 6074 403 1
Fax: +49 (0) 6074 403 281

China

www.finishingbrands.com.cn
mkt@finishingbrands.com.cn
Teléfono: +8621-3373 0108
Fax: +8621-3373 0308

Japón

www.ransburg.co.jp
binks-devilbiss@ransburg.co.jp
Teléfono: 081 45 785 6421
Fax: 081 45 785 6517

Australia

www.finishingbrands.com.au
sales@finishingbrands.com.au
Teléfono: +61 (0) 2 8525 7555
Fax: +61 (0) 2 8525 7500

